

# Asukaskyselyn tulokset

Liite 2: Pyöräilyn kehittämisohjelma 2020 - 2025

# Asukaskysely tavoitti 1300 kävijää



Asukaskyselyllä kartoitettiin raaseporilaisten kokemuksia pyöräilystä Raaseporissa avoimilla kysymyksillä sekä kartalle merkittävillä vastauksilla. Kysely toteutettiin Maptionnaire-alustalla.

Kysely oli auki 20.04-10.5.2020, jona aikana kyselyn sivulla vieraili noin 1300 eri kävijää, joka on 4,7% raaseporilaisista. Näistä 624 henkilöä vastasi kyselyyn, joista yli 70% vastasi koko kyselyyn. Karttavastauksia saatiin yhteensä lähes 2500 kappaletta kahdeksassa eri kategoriassa:

- Pyörätie puuttuu
- Pyörätien laatuun liittyvä ongelma
- Pyöräilijän turvaton tienylitys
- Pyöräpysäköinti puuttuu tai se on heikkolaatuinen
- Opastuksen tai viitoituksen puutteet
- Lähiseudun pyörämatkailun kannalta kiinnostava kohde
- Muualta tuleville mielenkiintoinen kohde pyörämatkailun kannalta
- Jokin muu ongelma

Karttavastausten jälkeen kysyttiin 13 kysymystä liittyen pyöräilyyn Raaseporissa ja joitakin taustatietoja.

Kyselystä tiedotettiin laajasti Raaseporin eri kanavissa ja kysely esiintyi kiitettävästi myös paikallisissa viestimissä.

<https://app.maptionnaire.com/en/8496/>



Kyselyn vastaukset eivät kuvasta realistista otantaa Raaseporin väestöstä. Kysely oli laajassa levityksessä, mutta vastaajakunta edustaa vain tiettyä osaa raaseporilaisista. Siitä huolimatta kyselyn tulokset ovat oiva väline pyöräliikenteen kehittämisessä.

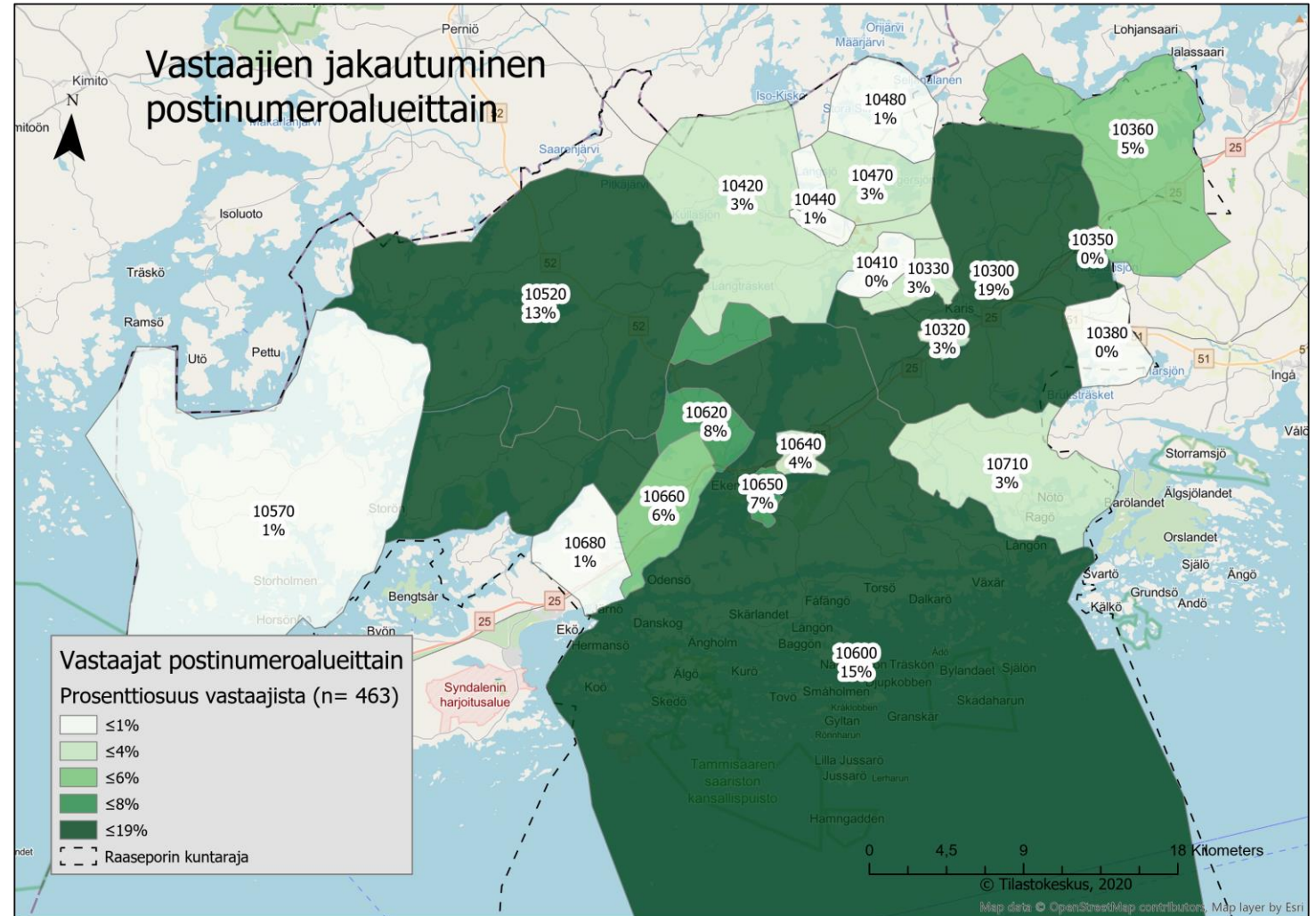


# Vastaajien jakautuminen maantieteellisesti



Vastaajien asuinpaikat jakoutuivat oheisen kuvan mukaisesti Raaseporissa. Karjaan ja Tammisaaren postinumeroalueilla oli selvästi eniten vastaajia, mitä suurista kaupunkikeskuksista voikin olettaa tulevan.

Raaseporin ulkopuolisia vastaajia oli lisäksi 19 kappaletta eli noin 4 % vastaajista.



# Minkä takia pyörä jää kotiin?

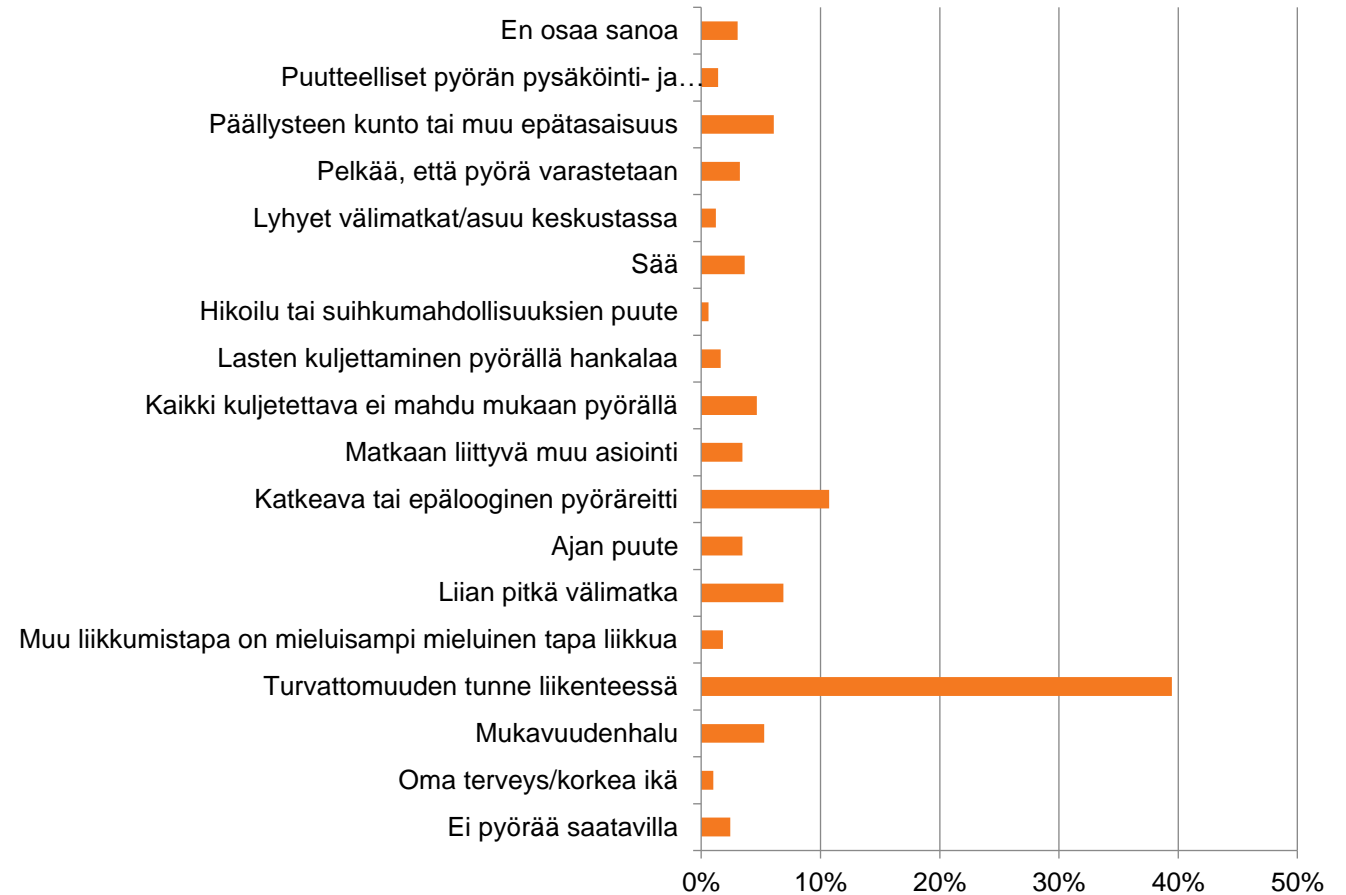


Ylivoimaisesti suurin syy miksi pyörä jää raaseporilaisilla kotiin on turvattomuuden tunne liikenteessä.

Toiseksi eniten vastauksia sai pyöräreittien katkonaisuus ja epäloogisuus, mikä viestii verkollisista ongelmista.

Loput vastaukset jakautuivat tasaisesti vaihtoehtojen kesken ja esimerkiksi laadullisia ongelmia, kuten päällysteen kunto, nousi esille.

**Mitkä tekijät vaikuttavat pyöräilemättä jättämiseen asukkaiden mielestä.  
(n=494)**



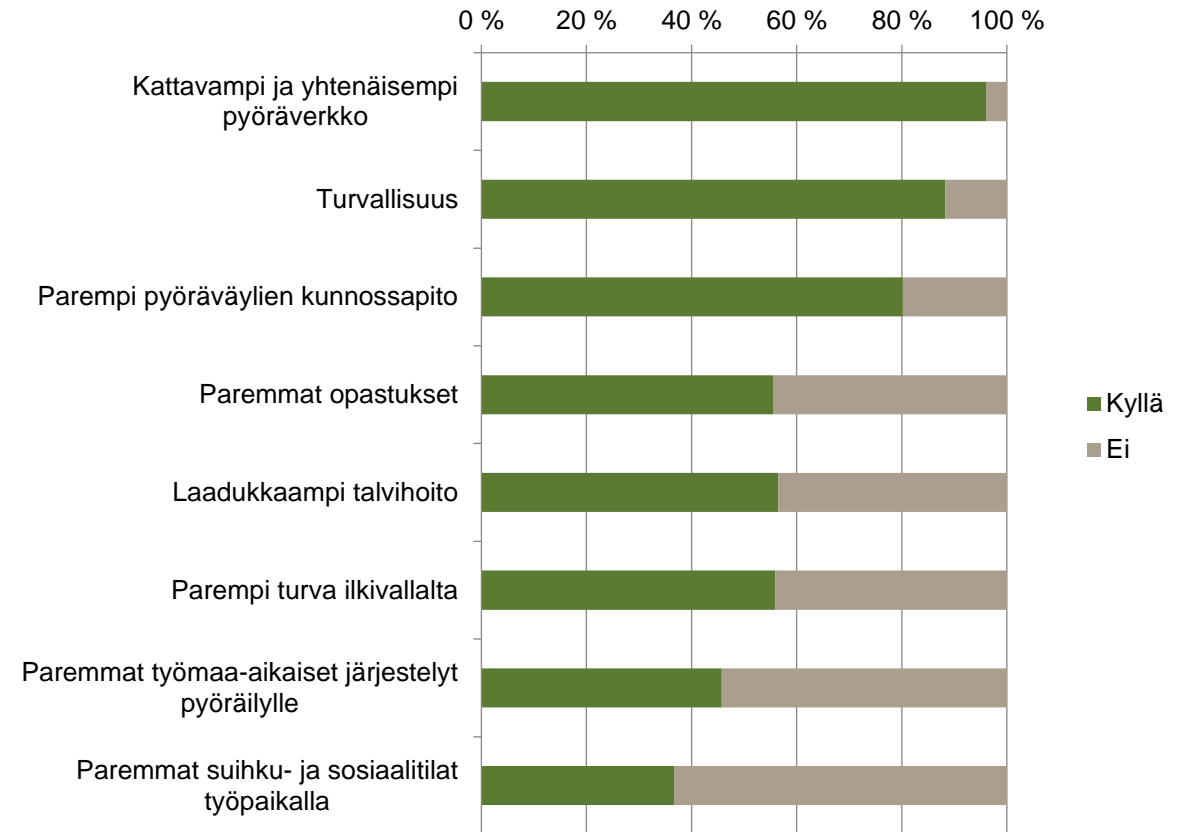
# Mikä lisääisi pyöräilyä?



Kysyttäessä, mitkä asiat lisääisivät pyöräilyä, esiin nousi selkeästi muutama vaihtoehto. Lähes kaikki vastaajat valitsivat yhtenäisemmän ja kattavamman pyöräverkon lisäävänä tekijänä. Selvästi yli puolet valitsivat myös turvallisuuden ja paremman pyöräväylien kunnossapidon.

Pyöräilyä lisäävät tekijät olivat linjassa pyöräilyä vähentävien tekijöiden kanssa.

Mitkä parannukset lisääisivät pyöräilyä asukkaiden mielestä.  
(n= 3172)



# Turvallisuus

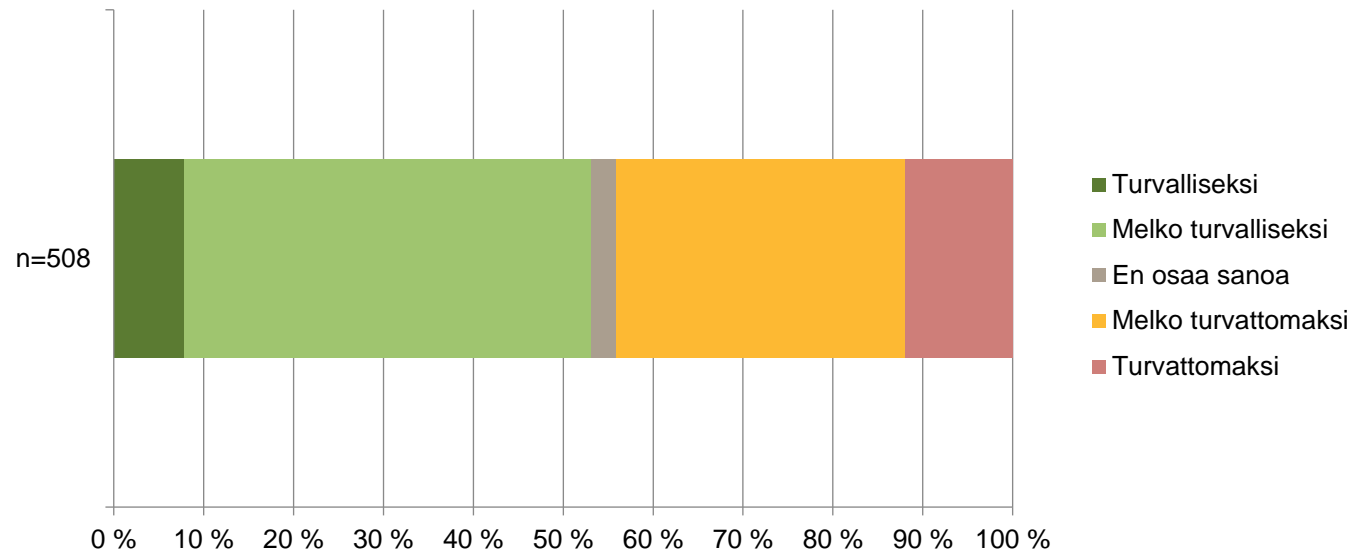


Hieman yli puolet kyselyyn vastanneista kokee pyöräilyn turvalliseksi, mutta turvattomaksi pyöräilyn kokevien vastaajien määrä on suhteessa suuri.

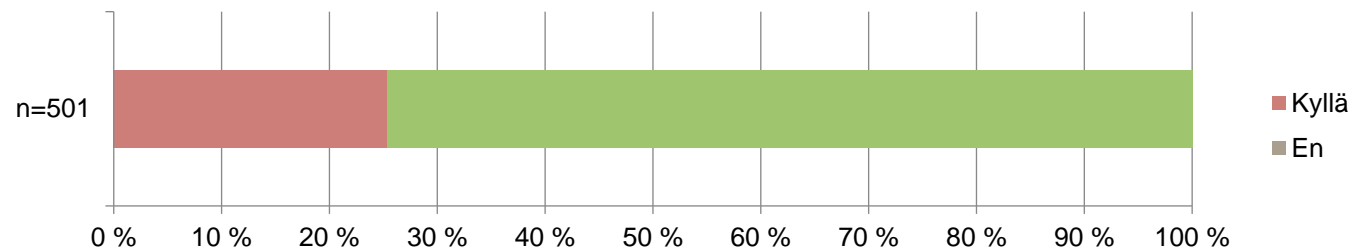
Vaaratilanteisiin tai onnettomuuksiin oli joutunut 25 % vastaajista. Avovastauksissa korostui tien pientareella ajaessa tapahtuneet vaaratilanteet sekä risteysalueiden onnettomuudet.

Vaaratilanteisiin ja onnettomuuksiin joutuneista kuitenkin 36 % koki pyöräilyn vielä turvalliseksi.

**Kuinka turvalliseksi pyöräily koetaan Raaseporissa**



**Onnettomuuteen tai vaaratilanteeseen joutuneet vastaajat**



# Pyöräilyolosuhteet

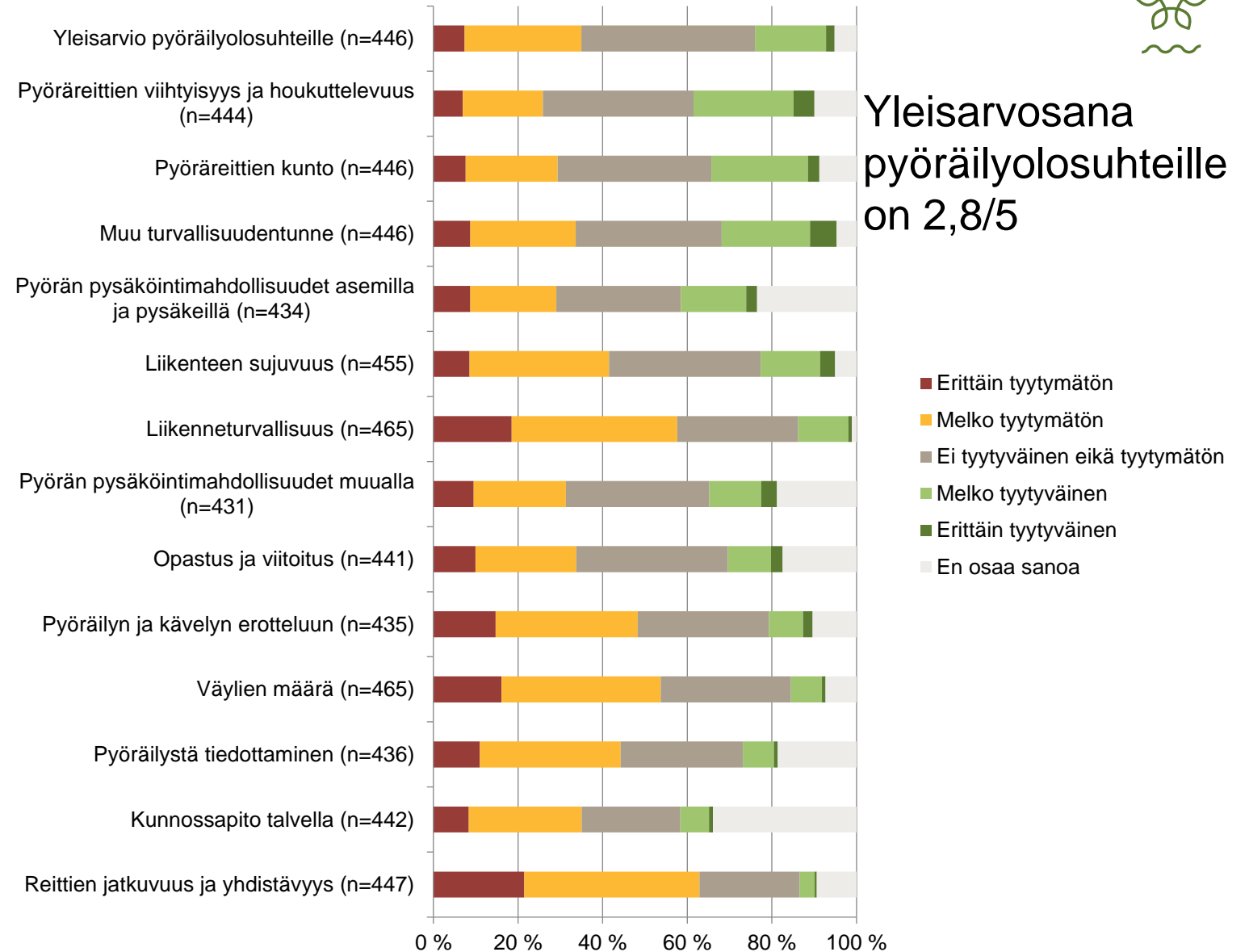
Yleisarvosana pyöräilyolosuhteille oli 2,8, eli juuri ja juuri tyytyväisen puolella.

Tyytyväisimpiä oltiin pyöräreittien viihtyisyyteen ja houkuttelevuuteen.

Huonoimmat arviot saivat liikenneturvallisuus, reittien jatkuvuus ja väylien määrä.

Vastauksissa oli todella paljon en osaa sanoa vastauksia joissain kategorioissa, kuten talvikunnossapidossa, tiedottamisessa ja pyöräpysäköinnissä.

Tyytyväisyys pyöräilyolosuhteisiin raaseporissa



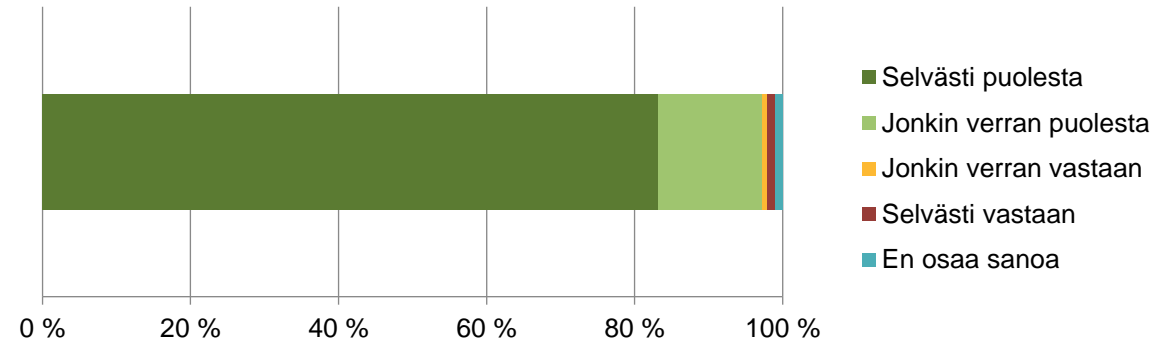


# Pyöräilyn edistäminen

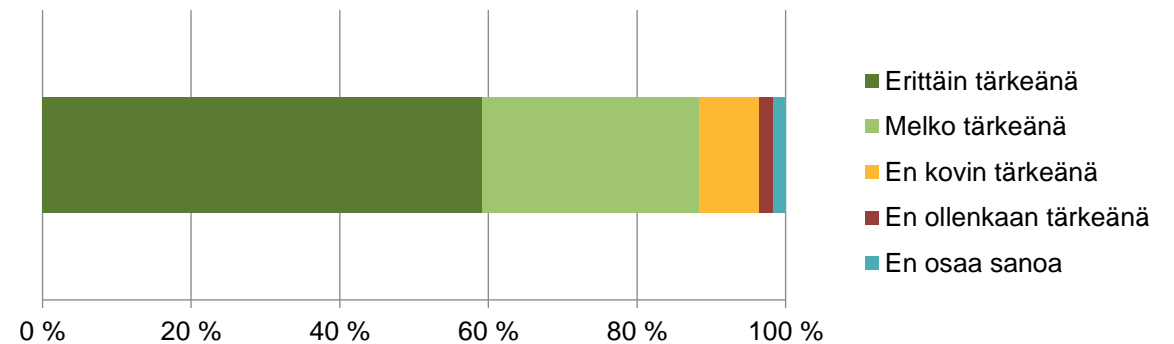


Vastaajien keskuudessa suhtauduttiin pyöräilyyn ja sen edistämiseen erittäin positiivisesti. 97% vastaajista oli pyöräilyn edistämisen puolesta ja 88% koki Raaseporin kehittämisen pyörämatkailukohteena tärkeänä.

Miten lähtökohtaisesti suhtaudutaan pyöräilyn edistämiseen (n=476)



Kuinka tärkeänä Raaseporin kehittämistä pyörämatkailukohteena pidetään (n=474)



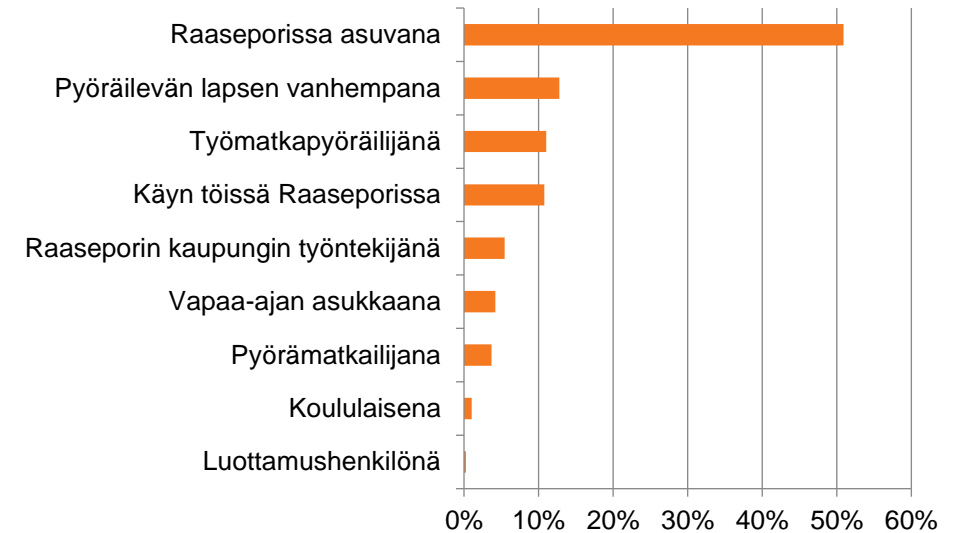
# Vastaajien edustama taho ja pyöräilyn määrä



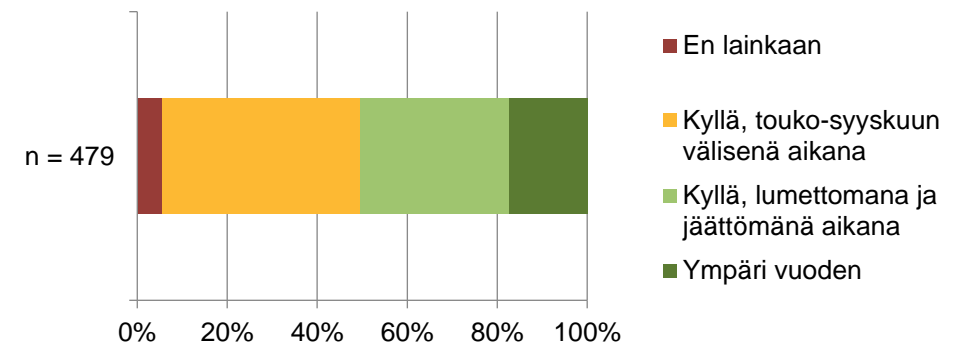
Kysyttäessä, minkä tahon edustajana asukkaat kyselyyn vastasivat pystyi vastaamaan enintään kahteen vaihtoehtoon. Suurin osa vastasi kyselyyn raaseporilaisena, mutta myös työssäkävijöitä oli paljon. Kaupungin työntekijöitä oli 43 kappaletta ja luottamushenkilöitä 2 kappaletta.

94% vastaajista kertoi pyöräilevänsä edes jonkin verran. Noin puolet vastaajista kertoi pyöräilevänsä lähes koko vuoden, lukuun ottamatta talvea, ja heistä 17% pyöräilee koko vuoden!

Mitä tahoja kyselyyn vastanneet edustivat (n=729)



Pyörällä liikkuminen

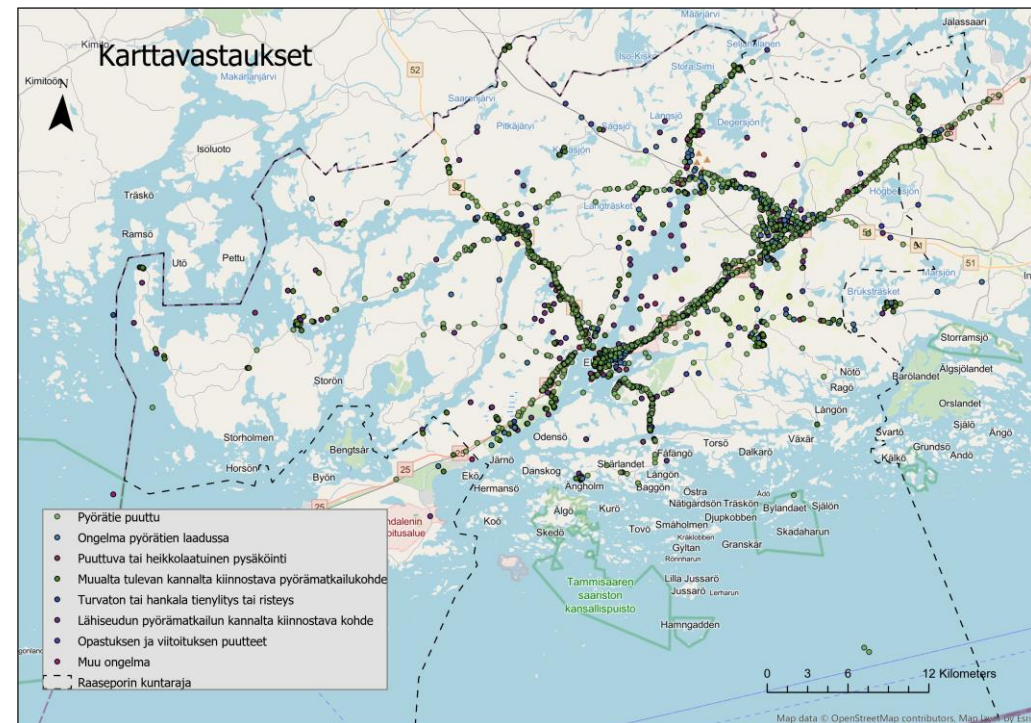
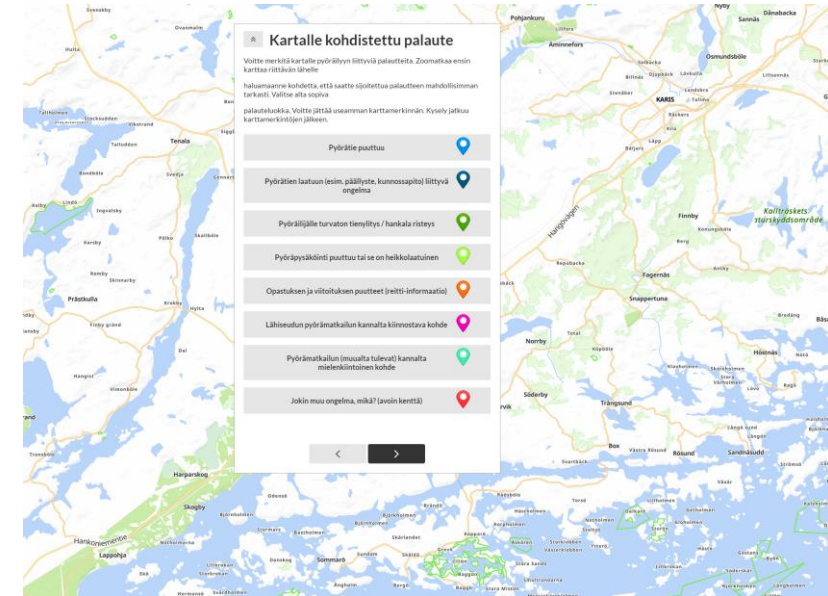




# Karttakysely

# Karttakysely

Karttakysely muun kyselyn kanssa toteutettiin kokonaisuudessaan Maptionnairessa. Vastauksia kartalle saatiin noin 2500 kappaletta, mikä tarkoittaa, että jokainen vastaaja jätti noin 5 karttapistettä. Määrä on oikein hyvä verrattuna muihin tehtyihin vastaaviin kyselyihin.

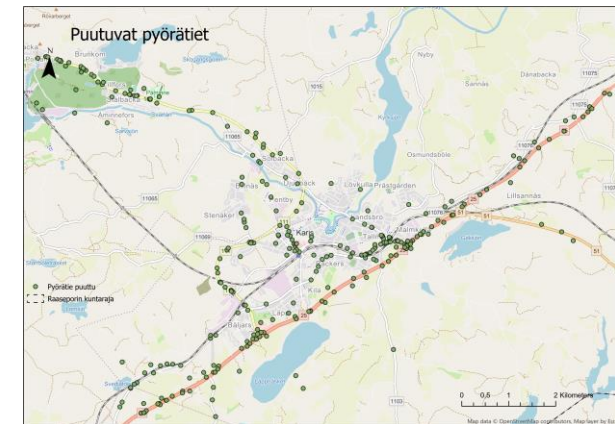
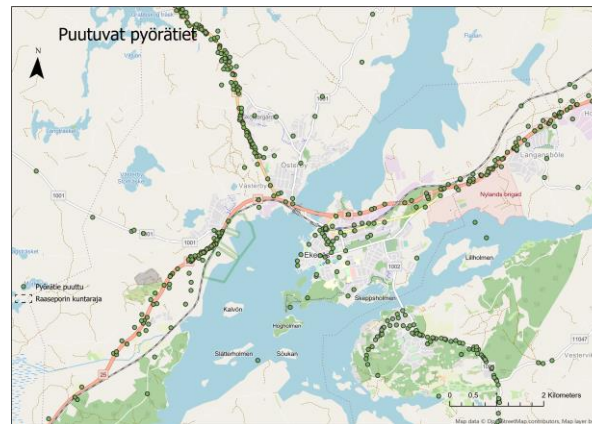
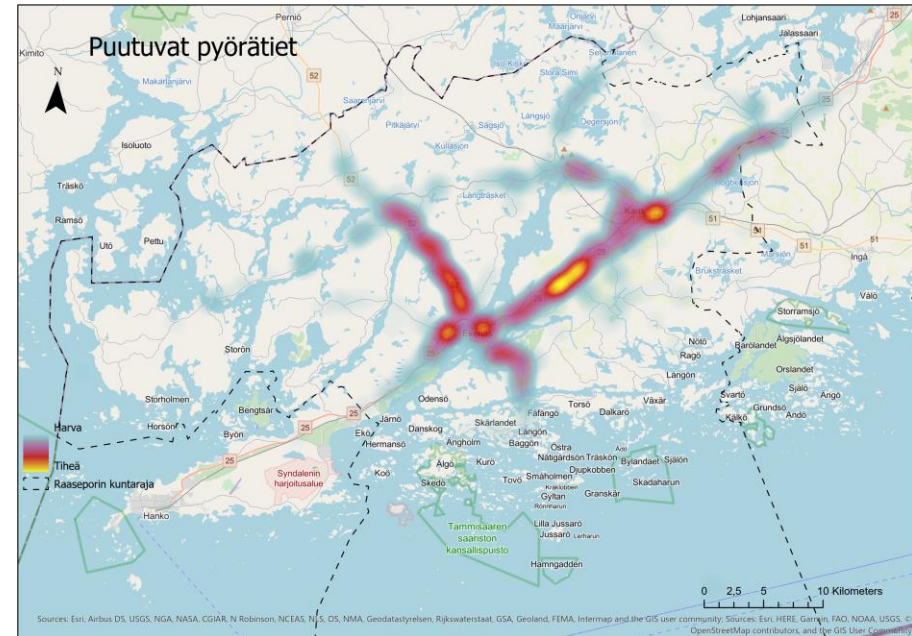


# Puuttuva pyörätie



Puuttuvia pyöräväyliä merkittiin selvästi eniten, yhteensä yli 1400 kappaletta. Vastauksissa korostui yhteysvälit suurten taajamien välillä isojen teiden varsilla. Karjaalta esiin nousi etenkin Ratakatu ja Kauppamiehenkatu. Tammisaaren keskustasta taas Ystadinkatu nousi esille keskustan verkostosta.

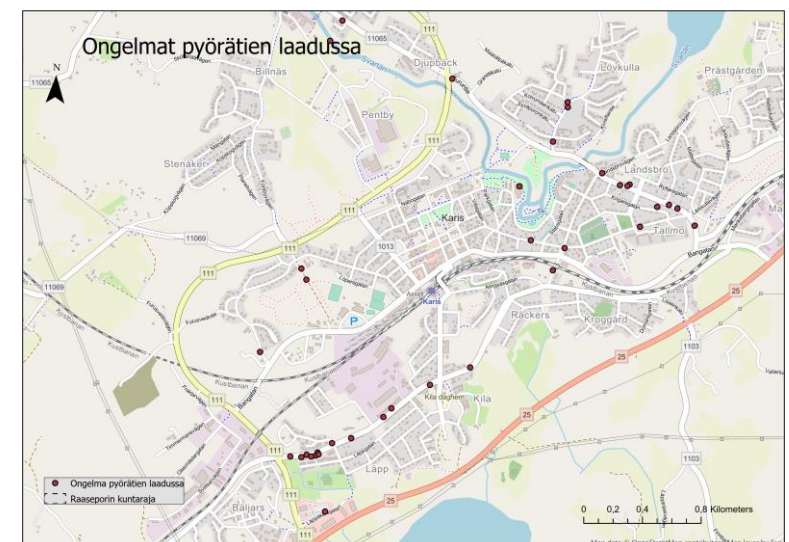
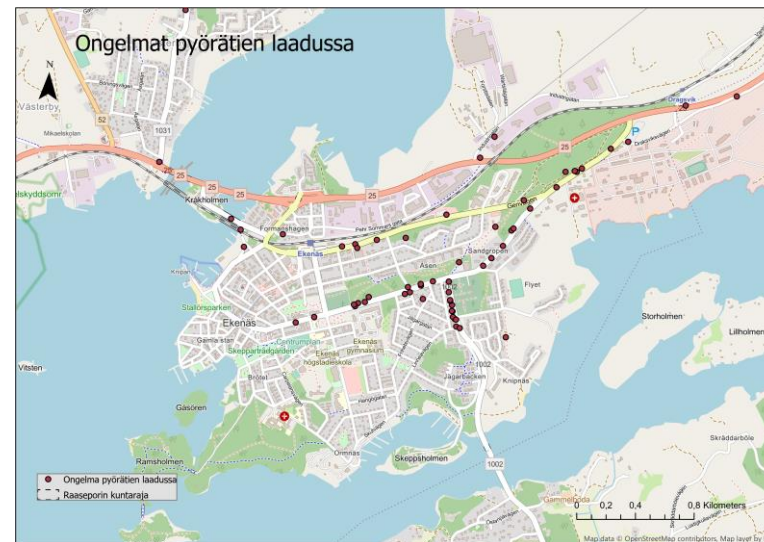
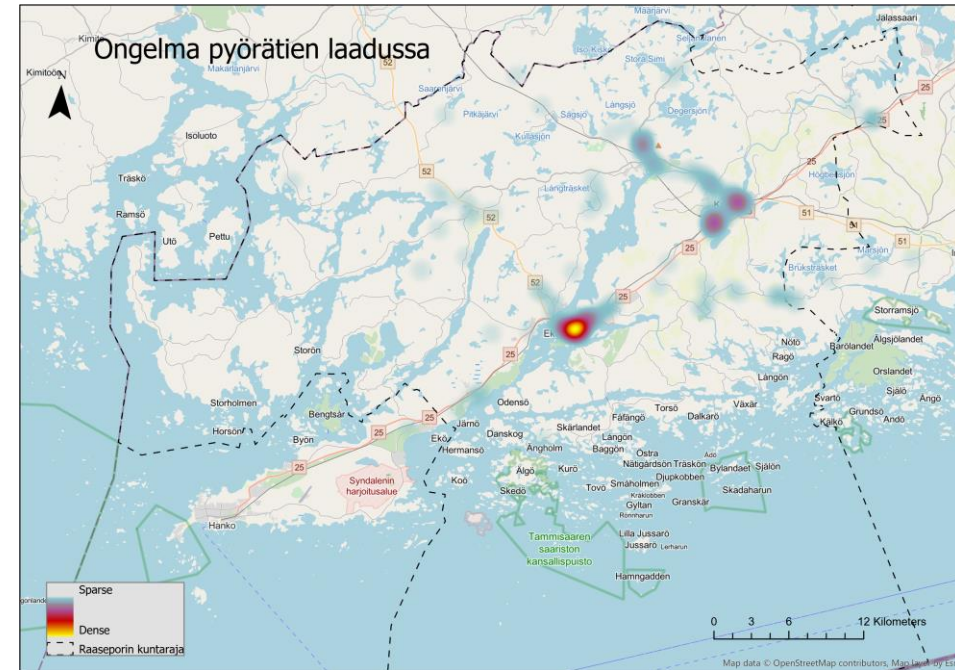
Eniten vastauksia kuitenkin sai Hangontie väliltä Karjaa – Tammisaari, jonka jälkeen seurasi Tenholantie.



# Ongelma pyörätien laadussa



Kysyttäessä pyörätien laatuun liittyvistä ongelmista, kuten päällysteen kunnosta tai muusta vastaavasta, saatiin vastauksia kerättyä 178. Suurin osa vastauksista sijoittui Tammisaareen ja Karjaalle, joissa Bagöntie ja Raaseporintie Tammisaarella ja Karjaalla Tammisaarentie ja Karjaantie korostuivat ylitse muiden.

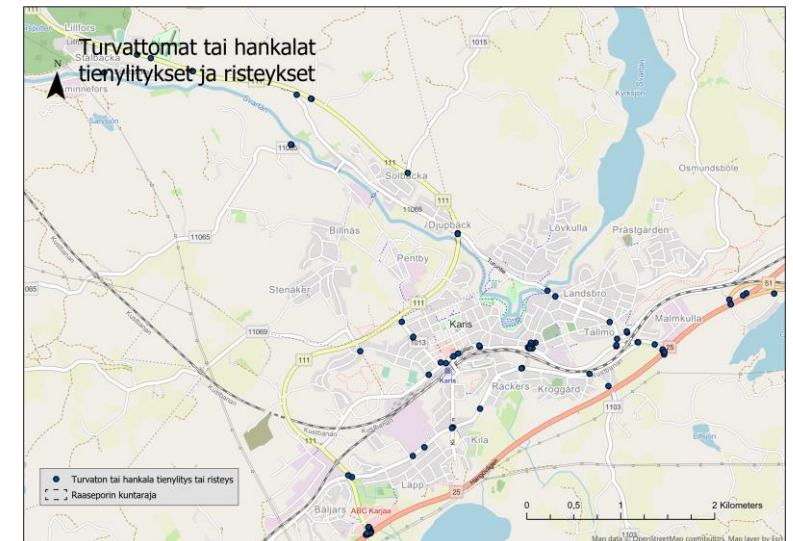
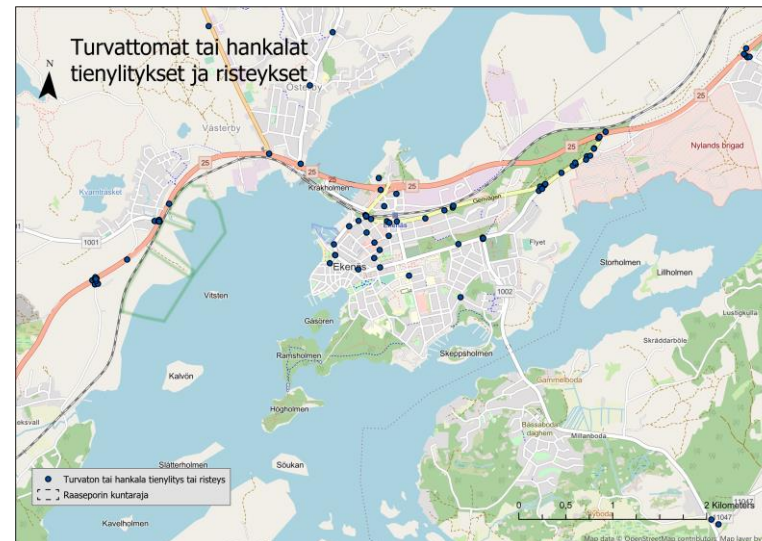
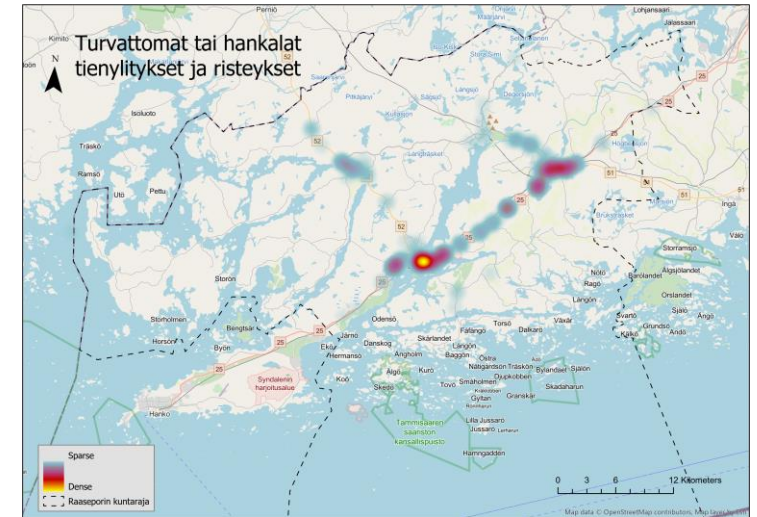


# Turvattomat ja hankalat risteykset ja tienylitykset



Vastauksia kysymykseen saatiin 246. Eniten merkintöjä oli Rautatienkadun, Ajurinpuiston ja Norra Strandgatanin risteyksessä sekä Hangontien ja Leksvallintien risteyksessä, joissa molemmissa oli 11 merkintää.

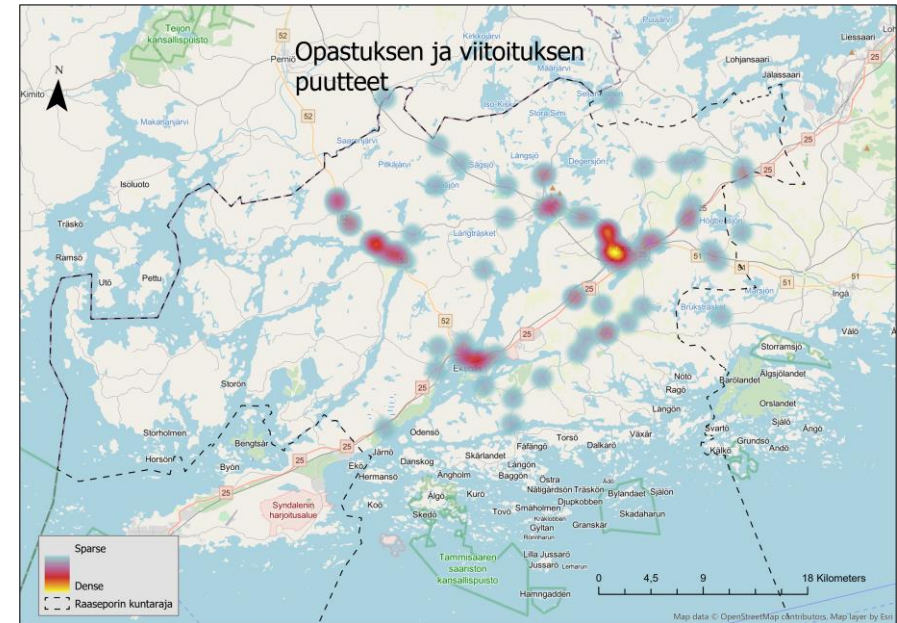
Karjaalla Hangontien ja tien 111 risteys sai myös paljon merkintöjä. Muussa vastausaineistossa korostuivat myös risteysalueilla tapahtuneet vaaratilanteet.



# Opastuksen ja viitoituksen puutteet



Opastuksen ja viitoituksen puutteista huomautettiin 90 kertaa. Kategorian vastaukset levisivät koko Raaseporin alueelle, eikä merkittäviä keskittyymiä ollut. Muista kategorioista poiketen opastus ja viitoitus tarvetta esiintyi tasaisesti myös keskusta-alueiden ulkopuolella, kuten esimerkiksi lähiseudun matkailukohteissa.





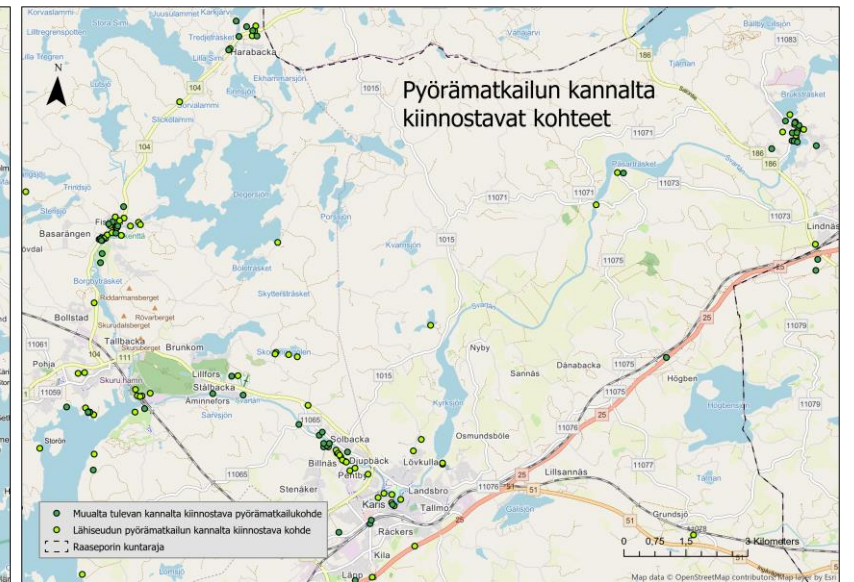
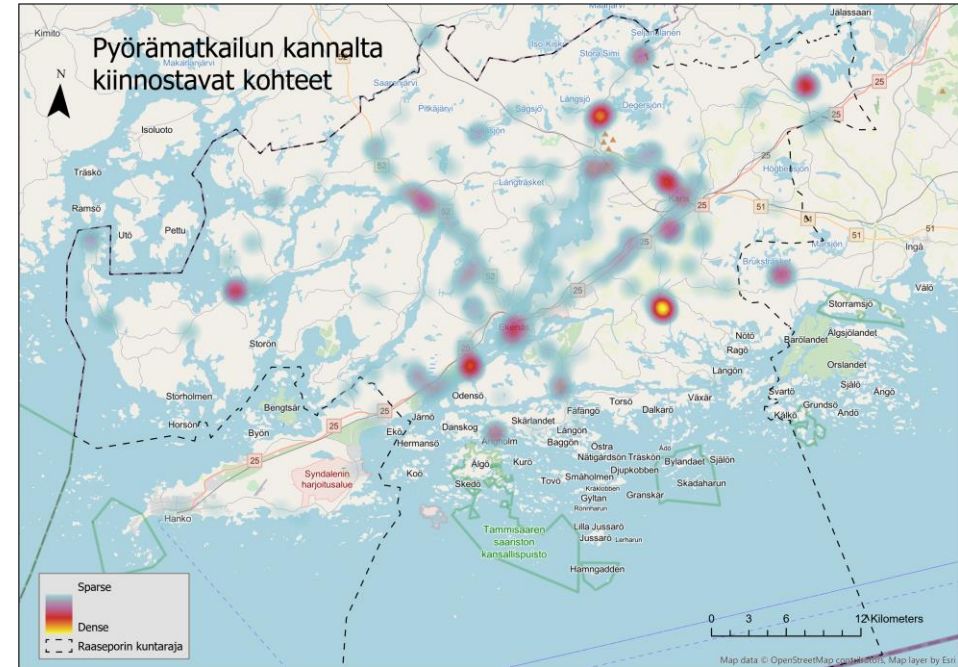
# Pyörämatkailu



Pyörämatkailu, mikä oli yksi projektin tarkasteltavista näkökulmista keräsi kahdessa kategoriassaan paljon vastauksia, 520 kappaletta.

Kiinnostavia kohteita pyydettiin laittamaan kartalle muualta tulevan matkailijan ja lähiseudun asukkaan näkökulmasta.

Raaseporin suurimmat nähtävyydet; Raaseporin linna, Fiskars ja muut ruukit keräsivät paljon vastauksia, linna etunenässä. Dagmarin puisto, Bromarv ja Tammisaaren keskusta keräsivät myös paljon vastauksia.

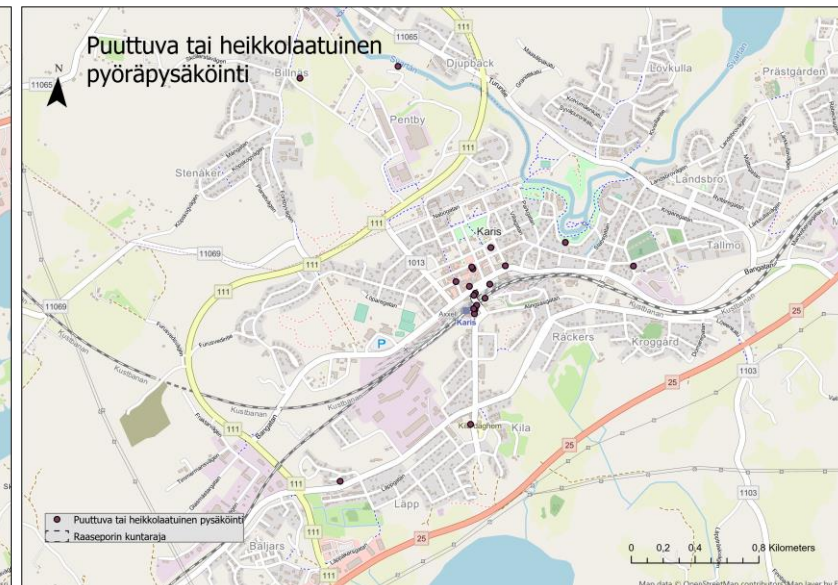


Matkailukohde	Lkm
Raaseporin linna	32
Fiskarsin kylä	27
Mustion linna	20
Tammisaaren vanha kaupunki	19
Bromarv	16
Vierasvenesatama, Sommarö	9
Kopparö	6

# Puuttuva tai heikkolaatuinen pyöräpysäköinti



Pyöräpysäköintiin liittyviä ongelmia kerrottiin 61 kappaletta, jotka sijoituivat lähinnä Tammisaaren ja Karjaan keskustoihin. Asemanseudut ja Tammisaaren satama olivat korostuneita paikkoja, joihin vastaukset kasaantuivat.



# Muut ongelmat



Vastaajilta kysyttiin myös muita ongelmia Raaseporin pyöräily-ympäristössä.

Useampi toivoi Pohjan vanhan rautatietunnelin muuttamista pyörätieksi, niin kuin vanha ratapohja on jo aiemmin muutettu.

Huomautuksia tuli myös paljon liikenneturvallisuudesta ja valaistuspuutteista. Laadulliset tekijät, kuten tien päällysteen, maalausten ja pientareiden kapeus nousivat esiin monessa vastauksessa.

Myös pyöräurheilupaikkoja toivottiin. Esimerkiksi Pump-trackin sijoittamista jonnekin Raaseporiin toivoi useampi vastaaja.

Yhteensä muita ongelmia ilmoitettiin 83 kappaletta.





RASEBORG  
RAASEPORI