

## RAASEPORI

Strömsön ranta-asemakaavan muutosalueen arkeologinen  
inventointi Flakholmenissa  
2024



**Janne Soisalo**

**Tilaja: FCG Finnish Consulting Group Oy**

**Arkeologitoimisto Aleksandria**

Y-tunnus 3440021-3

Paasitie 3a, 02330 Espoo

+358 45 801 9900

[info@arkeologitoimisto.fi](mailto:info@arkeologitoimisto.fi)

## Sisällys

Perustiedot.....	3
Kartta Flakholmenin sijainnista Raaseporin saaristossa .....	4
Kartta inventointialueesta .....	5
Kohdeluettelo.....	6
Inventointi.....	6
Esiselvitykset .....	6
Maastonpiirteet ja vesistöhistoria .....	7
Maastotyö.....	8
Tulos.....	9
Lähteet.....	10
Kohdeluettelo.....	10
Yleiskuvia .....	12

**Arkeologitoimisto Aleksandria**

Y-tunnus 3440021-3

Paasitie 3a, 02330 Espoo

+358 45 801 9900

[info@arkeologitoimisto.fi](mailto:info@arkeologitoimisto.fi)

*Kansikuva:* Flakholmenin etelärantaa kuvattuna kaakkoon.

## Perustiedot

*Alue:* Flakholmenin ranta-asemakaavan muutosalue Raaseporissa. Inventoinnissa tarkastettiin koko Flakholmenin saari.

*Tarkoitus:* Selvittää ranta-asemakaavan muutosta varten Flakholmenin muinaisjäännökset ja muut suojeltavaksi katsottavat arkeologiset kulttuuriperintökohteet.

*Maastotyö:* 17.11.2024.

*Tilaaja:* FCG Finnish Consulting Group Oy

*Tekijät:* Arkeologitoimisto Aleksandria Oy. Maastotyö: Janne Soisalo. Raportti: Janne Soisalo ja Alexander Suvorov (kartat).

*Aikaisemmat tutkimukset:* Flakholmenin aikaisemmista inventoinneista ei ole saatavilla tietoja.

*Tulokset:* Ennen inventointia Flakholmenista tunnettiin yksi kiinteä muinaisjäännös *Flakholmen Kejsarklobben* (mj. rek.1000002134), joka on 1800-luvulla tehty kalliokaiverrus. Sen sijaintitietoja tarkennettiin ja sille tehtiin muinaisjäännösalue-rajaus. Inventoinnin tuloksena Flakholmenista ei löydetty uusia kiinteitä muinaisjäännöksiä tai muita arkeologisia suojelukohteita.

*Selityksiä:* Koordinaatit ja kartat ovat ETRS-TM35FIN koordinaatistossa. Kartat ovat Maanmittauslaitoksen maastotietokannasta 11/2024, ellei toisin mainittu. Muinaisjäännösrekisteri on tarkastettu 11/2024. Valokuvia ei ole talletettu mihinkään viralliseen arkistoon, eikä niillä ole mitään kokoelmatunnusta. Valokuvat ovat digitaalisia ja tallessa Arkeologitoimisto Aleksandria Oy: n kovalevyllä. Kuvat: J. Soisalo. Raportin kohdenumerot ovat epävirallisia ja tarkoitettu vain karttavitteiksi. Kaikki mittaukset on tehty Maastokartat sovelluksella ja niiden mittatarkkuus on +/- kolme metriä.

**Arkeologitoimisto Aleksandria**

Y-tunnus 3440021-3

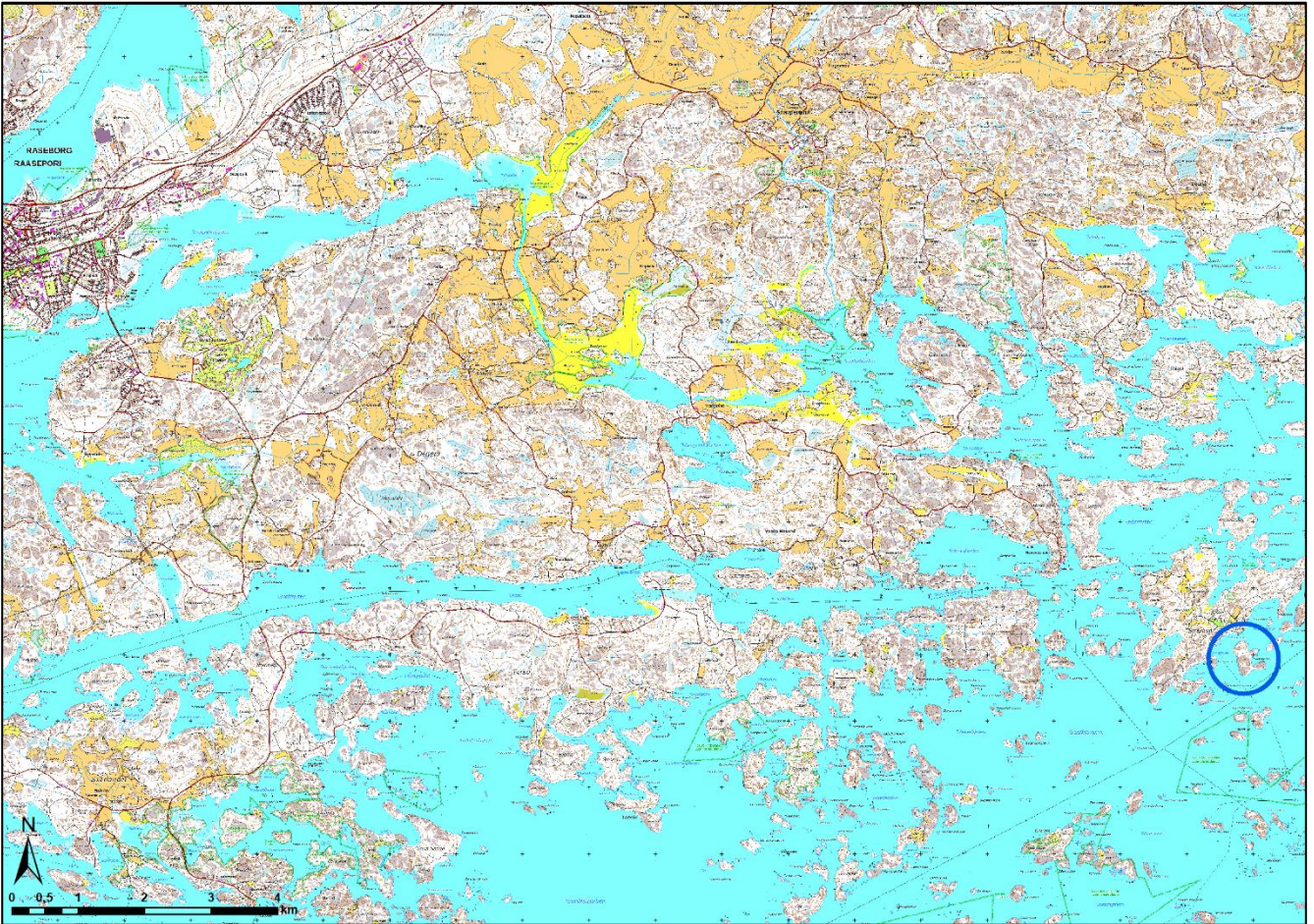
Paasitie 3a, 02330 Espoo

+358 45 801 9900

[info@arkeologitoimisto.fi](mailto:info@arkeologitoimisto.fi)



## Kartta Flakholmenin sijainnista Raaseporin saaristossa



Kartta 1. Flakholmen sijaitsee Tammisaaren keskustasta 20 km kaakkoon.

**Arkeologitoimisto Aleksandria**

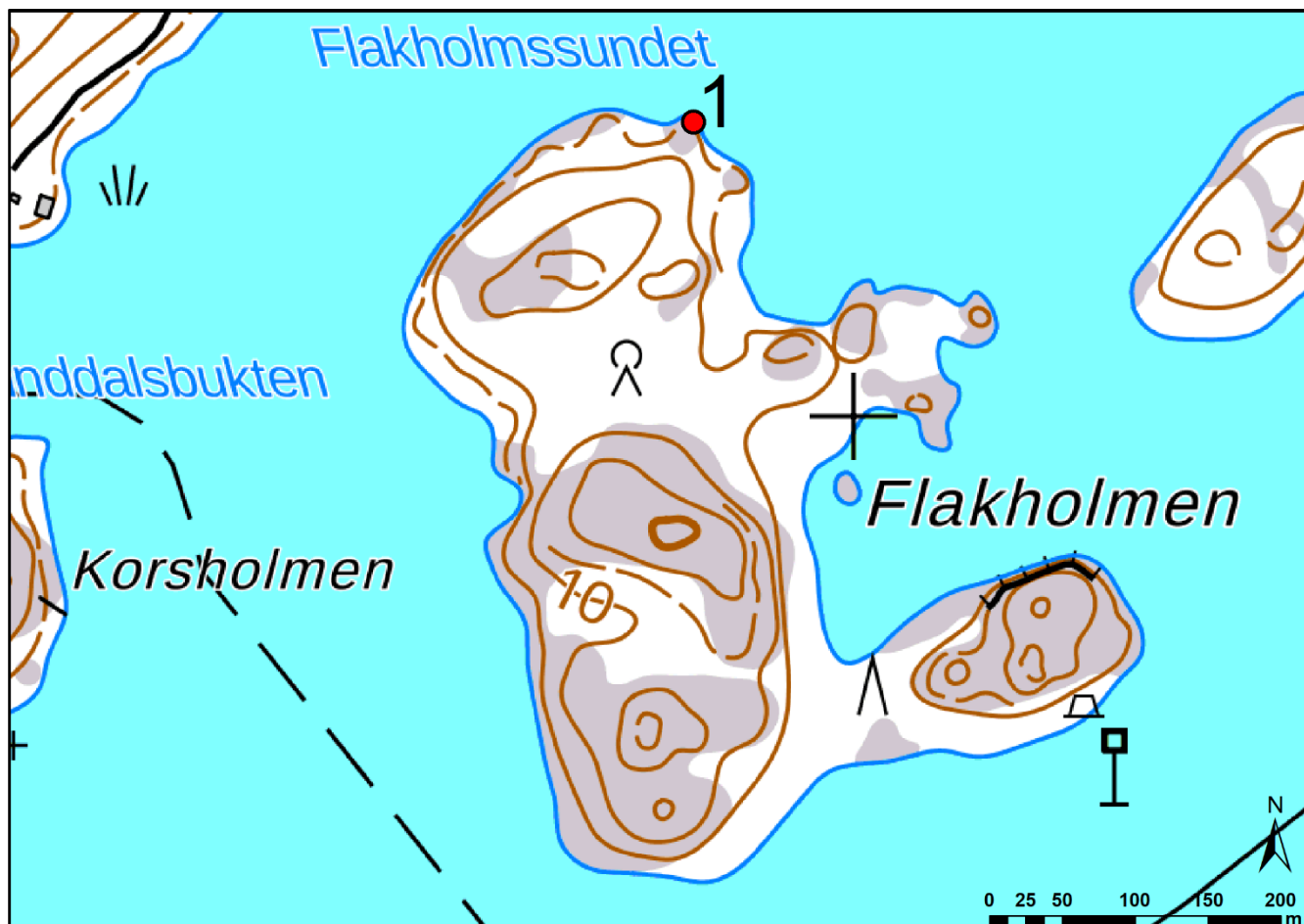
Y-tunnus 3440021-3

Paasitie 3a, 02330 Espoo

+358 45 801 9900

[info@arkeologitoimisto.fi](mailto:info@arkeologitoimisto.fi)

## Kartta inventointialueesta

Kartta 2. Kartta Flakholmenin saaresta ja kiinteä muinaisjäännös 1. *Flakholmen Kejsarklobben*.

**Arkeologitoimisto Aleksandria**

Y-tunnus 3440021-3

Paasitie 3a, 02330 Espoo

+358 45 801 9900

[info@arkeologitoimisto.fi](mailto:info@arkeologitoimisto.fi)

## Kohdeluettelo

### Selitykset:

**NR:** kohdenumero raportissa (raportin kohdenumerot ovat epävirallisia ja tarkoitettu vain karttaviitteiksi)

**N E:** kohteen koordinaattipiste, ETRS-TM35FIN koordinaatisto.

**KUNTA:** kohteen sijaintikunta

**NIMI:** kohdenimi

**AJOITUS:** kivik. = kivikautinen, esihist. = esihistoriallinen, hist. = historiallinen

**LAJI:** kohteen tyyppi

**TUNNUS:** muinaisjäännösrekisterissä käytetty kohdetunnus

**ETÄISYYS:** Lähin etäisyys muuttuvan maankäytön alueesta.

NR	N	E	KUNTA	NIMI	AJOITUS	LAJI	TUNNUS	ETÄISYYS
KIINTEÄT MUINAISJÄÄNNÖKSET (suojelukohteita)								
1	6648202	319890	Raasepori	Flakholmen Kejsarklobben	hist. 1800-luku	kalliohakkaus	1000002134	-

## Inventointi

Raaseporin Flakholmeniin suunnitellaan ranta-asemakaavan muutosta. Flakholmen on kooltaan noin 14 hehtaarin kokoinen asumaton saari, joka sijaitsee välisaaristossa Strömsön eteläpuolella. Länsi-uudenmaan maakuntamuseo edellytti 20.7.2023 antamassaan lausunnossa RBG/910/12.03.03.05/2023 saaren arkeologista inventointia, jotta tiedot sen arkeologisesta kulttuuriperinnöstä saadaan ajantasaisiksi kaavan muutosta varten.

Hankkeen konsultti FCG Finnish Consulting Group Oy tilasi arkeologisen inventoinnin Arkeologitoimisto Aleksandria Oy: ltä. Tässä inventoinnissa tutkittiin maastossa koko Flakholmenin saari. Arkeologi FM Janne Soisalo teki inventoinnin maastotyön, 17.11.2024, työn kannalta hyvissä olosuhteissa.

## Esiselvitykset

Arkistotutkimus ulottui koko saaren alueelle, jolta tarkistettiin vanhat peruskartat ja vanhimmat saatavilla olevat kartat. Vanhojen karttojen perusteella alueella ei ole ollut asutusta tai eikä karttoihin ole merkitty saarelle kiinteitä rakenteita. Muinaisjäännösrekisteri tarkastettiin ennen maastotöitä ja siihen on merkittynä saaren pohjoisrannalle yksi kiinteä muinaisjäännös *Flakholmen Kejsarklobben* (mj. rek. 1000002134), joka on historiallisen ajan kalliohakkaus. Aikaisemmista

**Arkeologitoimisto Aleksandria**

Y-tunnus 3440021-3

Paasitie 3a, 02330 Espoo

+358 45 801 9900

[info@arkeologitoimisto.fi](mailto:info@arkeologitoimisto.fi)



inventoinneista saarella tai tarkempia tietoja muinaisjäännöksen tarkastuksesta ei ole saatavissa muinaisjäännösrekisteristä. Ilmeisesti Flakholmenia ei ole aikaisemmin inventoitu maastossa. Flakholmenin viereisestä Nätigårdsholmenista tunnetaan rautakautiseksi luokiteltu röykkiö ja Strömsöstä tunnetaan useita historiallisen ajan asutukseen ja elinkeinoihin liittyviä muinaisjäännöksiä. Strömsössä on myös mahdollisesti esihistoriallisia röykkiöitä. Flakholmen sijaitsee Hangosta itään saariston läpi kulkevan laivaväylän varrella ja sieltä voisi olla löydettävissä historiallisen ajan elinkeinoihin ja merenkäyntiin liittyviä muinaisjäännöksiä.



Kartta 3. Flakholmen vuonna 1842 laaditulla pitäjänkartalla. Saarelle ei ole merkitty asutusta, mutta sen itäpuolisessa lahdessa on ankkurin kuva. Ilmeisesti lahtea on käytetty tilapäisenä pysähdys- ja ankkurointipaikkana.

## Maastonpiirteet ja vesistöhistoria

Flakholmen on maastonpiirteiltään vaihteleva ja saarella suuria korkeuseroja. Saaren korkein kohta on hieman yli 20 metriä merenpinnasta kohoavan avokallion laella. Flakholmenilla on avokallioalueita ja niiden välisillä matalammilla paikoilla kasvaa pääasiassa havumetsää. Saaren korkeimmat osat ovat nousseet merestä kivikaudella noin 5000 vuotta sitten. Maankohoamisen nopeus alueella on noin 4 mm vuodessa eli maa on noussut 4 metriä tuhannessa vuodessa. Kivikauden lopulla ja pronssikaudella 3000–500 eaa. Flakholmen on ollut pieni ja hyvin kallioinen saari eikä erityisen houkutteleva asumiseen. Rautakauden lopulla noin 1000 vuotta sitten veden ollessa 4 metriä nykyistä korkeammalla Flakholmen muistutti jo maastoltaan paljon nykymuotoaan, sillä sen kaakkoisosan kallioinen niemi oli jo yhdistynyt muuhun saareen.

**Arkeologitoimisto Aleksandria**

Y-tunnus 3440021-3

Paasitie 3a, 02330 Espoo

+358 45 801 9900

[info@arkeologitoimisto.fi](mailto:info@arkeologitoimisto.fi)

## Maastotyö

Maastotyössä tarkastettiin silmämääräisesti ja kattavasti koko Flakholmen. Jyrkimmät kalliot tutkittiin paikoin hieman kauempaa, sillä niillä oli liukkauden takia vaarallista liikkuu. Maastossa tarkastettiin metallinpaljastimella loivia ja rantautumiseen sopivia paikkoja ympäristöineen, mutta kaikki löydöt olivat nykyajalta. Saaren esihistoriallisella ajalla kuivilla olleet alueet käytiin tarkasti läpi mahdollisten asuinpaikkojen tai röykkiöiden varalta, mutta niitä ei saarella havaittu olevan. Flakholmenin rannoilla on monin paikoin laakeita rantakalliota, jotka tarkastettiin mahdollisten kalliohakkausten varalta. Samoin rantoja ja kalliota käytiin läpi mahdollisten vanhojen merenkulkuun liittyvien rakenteiden, kuten kummeliön löytämiseksi. Saaren etelärannalla sijaitseva kivikummeli on karttojen mukaan rakennettu 1900-luvun puolivälin jälkeen eikä sen ympäristössä ole jälkiä vanhemmista merimerkeistä. Saarella sijaitseva ennestään tunnettu kiinteä muinaisjäänös tarkastettiin ja sen koordinaattitietoja muutettiin vastaamaan sen oikeaa sijaintia.



Flakholmenin kaakkoisrannalla sijaitseva kivistä ladottu kummeli kuvattuna itään.

### Inventoinnin jälkeen Flakholmenilta tunnetaan yksi kiinteä muinaisjäänös:

*1 kiinteä muinaisjäänös:*

- 1 kalliohakkaus (kohde 1 *Raasepori Flakholmen Kejsarklobben*)

**Arkeologitoimisto Aleksandria**

Y-tunnus 3440021-3

Paasitie 3a, 02330 Espoo

+358 45 801 9900

[info@arkeologitoimisto.fi](mailto:info@arkeologitoimisto.fi)



## Tulos

Inventoinnin jälkeen Flakholmenilta tunnetaan yksi kiinteä muinaisjäännös *Raasepori Flakholmen Kejsarkobben*, joka on Venäjän keisarin ja Suomen suuriruhtinaan Aleksanteri III: ja keisarinna Dagmarin vuoden 1880 kesämatkallaan vierailunsa muistoksi kallioon hakkauttama piirros. Muinaisjäännöksen sijaintitiedot tarkennettiin inventoinnissa ja sen ympärille tehtiin pieni muinaisjäännösalue suojaamaan kohdetta.

21.11.2024

Janne Soisalo

Arkeologitoimisto Aleksandria Oy

**Arkeologitoimisto Aleksandria**

Y-tunnus 3440021-3

Paasitie 3a, 02330 Espoo

+358 45 801 9900

[info@arkeologitoimisto.fi](mailto:info@arkeologitoimisto.fi)

## Lähteet

### Digitaaliset aineistot

Arkistolaitoksen digitaaliarkisto, pitäjänkartat,

<https://astia.narc.fi/uusiastia/viewer/?fileId=5710240743&aineistoid=2384058373>

Maanmittauslaitos, avoimien aineistojen tiedostopalvelu,

<https://tiedostopalvelu.maanmittauslaitos.fi/tp/kartta>

Maanmittauslaitos, <http://vanhatpainetutkartat.maanmittauslaitos.fi/>

Museovirasto: Kulttuuriympäristön palveluikkuna, muinaisjäännösrekisteri ja kulttuuriympäristön tutkimusraportit arkeologia, Raasepori

<http://kulttuuriymparisto.nba.fi/netsovellus/rekisteriportaali/portti/default.aspx>

## Kohdeluettelo

### 1 RAASEPORI FLAKHOLMEN KEJSARKLOBBEN

**Mjtunnus:** 1000002134

**Status:** kiinteä muinaisjäännös (sm)

**Ajoitus:** historiallinen, 1800-luku

**Laji:** taide muistomerkit, kalliohakkaukset

**Koordin:** N 6648202 E 319890 Z 1

**Tutkijat:** Janne Soisalo 2024 inventointi.

**Huomiot:** **Muinaisjäännösrekisteri:** Flakholmenin saarella vastapäätä Strömsön päälaituria on kallioon kaiverrettu keisarisuuriruhtinaan kruunu ja kirjaimet A & D sekä päivämäärä 16.7.1880. Koko kaiverruksen läpimitta on n. 80 cm. Hakkaus viitanee Venäjän keisari Aleksanteri III:n ja keisarinna Maria Feodorovnaan (Dagmar), jotka purjehtivat kesäisin Suomen saaristossa.

**Soisalo 2024:** Kalliohakkaus on muinaisjäännösrekisterissä kuvatussa kunnossa. Se sijaitsee pienellä avokallioniemekkellä, lähempänä niemekkeen itäreunaa kuin länsireunaa. Hakkaus on noin metrin korkeudella meren pinnasta ja on osittain jäkälän peitossa. Se sijaitsee paljaalla kalliolla sammalvyöhykkeen alapuolella. Kalliohakkauksen koordinaattitietoja on tarkennettu ja muinaisjäännökselle tehtiin rajaus.

**Arkeologitoimisto Aleksandria**

Y-tunnus 3440021-3

Paasitie 3a, 02330 Espoo

+358 45 801 9900

[info@arkeologitoimisto.fi](mailto:info@arkeologitoimisto.fi)



Kartta 3. Muinaisjäänöksen *Flakholmen Kejsarklobben* sijainti kartalla. Muinaisjäänösrajaus merkitty punaisella viivoituksella.



Kuvassa kalliohakkaus, josta erottuu parhaiten kirjaimet A ja D vaaleiden kalliojuonteiden välissä. Kuvattu kaakosta.

**Arkeologitoimisto Aleksandria**

Y-tunnus 3440021-3

Paasitie 3a, 02330 Espoo

+358 45 801 9900

[info@arkeologitoimisto.fi](mailto:info@arkeologitoimisto.fi)





*Vasemmalla:* Kalliohakkauksen paikka kuvattuna etelästä. *Oikealla:* Kalliohakkauksen paikka kuvattuna lännestä.

## Yleiskuvia



*Vasemmalla:* Avokallion lakea saaren kaakkoiskulmassa kuvattuna itään. *Oikealla:* Flakholmenin kaakkoisranta kuvattuna lounaaseen.

**Arkeologitoimisto Aleksandria**

Y-tunnus 3440021-3

Paasitie 3a, 02330 Espoo

+358 45 801 9900

[info@arkeologitoimisto.fi](mailto:info@arkeologitoimisto.fi)

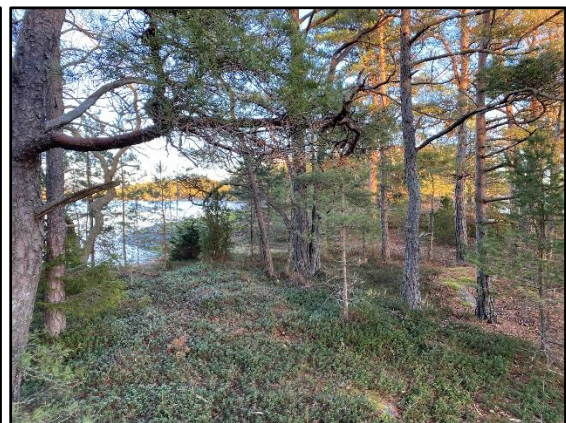




*Vasemmalla:* Flakholmenin maastoa saaren eteläosassa kuvattuna itään. *Oikealla:* Flakholmenin eteläranta kuvattuna itään.



*Vasemmalla:* Flakholmenin lounaiskulman kallioaluetta kuvattuna koilliseen. *Oikealla:* Saaren korkeinta avokallioaluetta kuvattuna pohjoiseen.



*Vasemmalla:* Flakholmenin länsipuolista lahtea ja sen rantakallioita kuvattuna pohjoiseen. *Oikealla:* Rantametsää saaren koilliskulmassa kuvattuna kaakkoon.

**Arkeologitoimisto Aleksandria**

Y-tunnus 3440021-3

Paasitie 3a, 02330 Espoo

+358 45 801 9900

[info@arkeologitoimisto.fi](mailto:info@arkeologitoimisto.fi)