

Meriaura Oy, Premarin Ab

Skogbyn rannan asemakaava (7819)

Natura- arvioinnin tarveharkinta 2024



31.5.2024

KEIRON

Hanke: Skogbyn rannan asemakaava (7819), Natura-arvion tarveharkinta

Toimeksiantaja: Meriaura, Jussi Mälkiä, Premarin, Fredrik Kevin

Valmistumispäivä 31.5.2024

Teksti ja kuvat © Luontotieto Keiron Oy 2024

Tekijät: Emilia Röhr, Susanna Pimenoff

Pohjakartat © Maanmittauslaitos 2024

Kansikuva: Viistokuva suunnittelualueesta, kuvasuunta koilliseen

Sisällys

1	Johdanto.....	1
2	Alueen sijainti.....	1
3	Natura- alueen kuvaus ja tarveharkinnan arviointiperusteet	2
3.1	Natura-alueen kuvaus.....	2
3.2	Arvioinnista ja sen perusteista	3
4	Mahdolliset vaikutukset	3
5	Mahdolliset lieventämistoimet.....	4
6	Johtopäätös	4
7	Lähteet	6

1 Johdanto

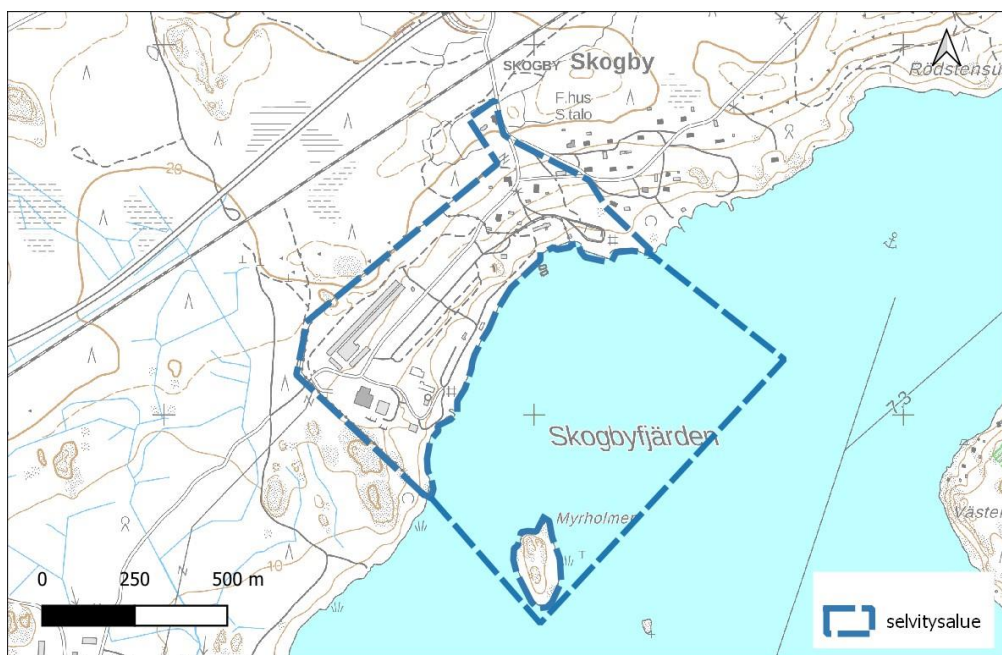
Tämä Natura tarveharkinnan arvionti on liite Skogbyn rannan (7819) kaavamuutos-hakemukseen. Selvityksessä on arvioitu kaavamuutoksen vaikutuksia kaava-alueella osittain sijaitsevaan Natura 2000 -alueeseen (SAC/SPA, FI0100005, Uudenmaan ELY-keskus 2013) ja sen välittömään lähiympäristöön sekä tarvetta varsinaiselle Natura-arvioinnille.

Toimeksiannon Natura -arvion tarveharkinnasta antoivat maanomistajat Jussi Mälkiä Meriaura Oy:stä ja Fredrik Kevin Premarin Oy:stä. Projektin ohjausryhmään kuului lisäksi arkkitehti Fredrik Lindberg Arkitekturum Oy:stä. Tilaajan edustajana on toiminut Fredrik Lindberg.

Työtä on ohjannut biologi FM Susanna Pimenoff Luontotieto Keironista. Hankkeen vaikutuksia Natura-alueen suojelun perusteena toimiviin vedenalaisiin luontotyyppeihin ja lajeihin on arvioinut biologi ja FT Emilia Röhr Luontotieto Keiron Oy:stä.

2 Alueen sijainti

Kaavamuutos koskee sekä Skogbyn ranta-aluetta, että osaa vesialueesta. Suunnittelualan pinta-ala on noin 91,4 hehtaaria, josta maa-aluetta on n. 35,7 ha ja vesialuetta n. 55,6 ha (Kuva 1). Suunnittelualue sisältää kiinteistöt 710-527-1-118 ja 10-584-1-3 sekä vesialueen 710-584-4. Alueen rantaviiva (mannermaan) on yhteensä noin 1,1 km. Lisäksi suunnittelualueeseen kuuluu Skogbyfjärdenillä sijaitseva Myrholmenin saari (1:118). Myrholmenin koko on n. 1,85 ha.



Kuva 1 Kaava-alueen sijainti Skogbyfjärdenin pohjoisrannalla.

3 Natura- alueen kuvaus ja tarveharkinnan arviointiperusteet

3.1 Natura-alueen kuvaus

Skogbyn rannan suunnittelualaue sijoittuu osittain Tammisaaren ja Hangon saariston ja Pohjanpitäjänlahden merensuojelu- ja Natura-alueelle (FI0100005, SAC/SPA).

Natura- aluetta kuvataan tietolomakkeella seuraavasti:

”Natura-alueeseen kuuluu rajauksen sisällä oleva vesialue kokonaisuudessaan sekä lisäksi muita vesi- ja maa-alueita seitsemällä osa-alueella, joiden rajaukset ilmenevät erilliseltä toteuttamistapakartalta. Alue on noin 52 000 ha:n laajuinen merialue, joka käsittää Pohjanpitäjänlahden vesialueet, Tammisaaren saariston merialueet alkaen idässä Nothamnin-Strömsön-Hättön suojelualueesta ja ulottuen etelässä sisäisten aluevesien ulkorajaan sekä Hangon etelälahtien merialueet. Sisimpänä oleva Pohjanpitäjänlahti on murtumalaakso, jota rajoittaa Tammisaaren kaupungin kohdalla Salpausselän muodostama kynnys. Lahti muistuttaa matalaa vuonoa. Saaristo muodostuu mereen päin loivasti viettävästä penepaanista, jota sekä rannikon suuntaiset, että näitä vastaan poikittain sijaitsevat murtumalinjat rikkovat. Hankoniemen eteläreunan matalat, hietikoiden reunustamat poukamat ovat linnustollisesti arvokkaita. Suolapitoisuus vähenee merivyöhykkeen yli 0,6%:sta Pohjanpitäjänlahden lähes nollaan prosenttiin, mistä seuraa lajiston täydellinen muuttuminen siirryttäessä merialueen avoimelta ulapalta vähäsuolaiseen Pohjanpitäjänlahteen. Laajan merialuerajauksen sisällä on lisäksi useita suojellisesti arvokkaita erityiskohteita, suojelu- tai suojeluohjelma-alueita.”

Alueen suojelun perusteena on 35 luontodirektiivin luontotyyppiä, useita lintudirektiivin I- liitteen lintulajeja ja muuttolintulajeja sekä luontodirektiivin II- liitteen lajit harmaahylje, täplälampikorento ja meriuposkuoriainen (Nieminen & Ahola 2017, Uudenmaan ELY-keskus 2013).

Kaavamuutosalueen sisäpuolella rantaosuuden koillisosassa sijaitsee arvokas ja paikallisesti merkittävä elinympäristö (Havsmanualenin kenttäinventaarit 2014- 2016), joka kuuluu myös osaksi Natura-alueen suojelun perusteena olevia luontotyyppejä ”vedenalaiset hiekkasärkät” (1110) (Kontula & Raunio 2018).

Hiekkasärkät ovat herkkiä ravinteisuuden lisääntymiselle, ruoppaukselle ja meriläji-tyksien vaikutuksille (Kontula & Raunio 2018). Lisäksi särkkien elinvoimaisuutta voivat uhata myös mahdollinen hiekan, soran ja kiviaineksen otto (Kontula & Raunio 2018). Kaava-alueen sisäpuolelle sijoittuva hiekkasärkkä ei todennäköisesti ole erityisen edustava tai täysin luonnontilainen, sillä kaava-alueen vesiosuudet ovat voimakkaasti ihmisvaikutteisia ja niiden ekologinen tila on tyydyttävä (Havsmanualenin kenttäinventaarit 2014- 2016, SYKE 2024). Kaava-alueen ranta-alueella on myös

runsaana esiintymänä rehevöitymisen indikaattorilajeja (Havsmanualenin kenttäinventaarit 2014-16). Koko Natura-alueen tärkeimmiksi uhiksi on tietolomakkeella mainittu luonnollinen rehevöityminen, veneily, öljyvahingot ja ruoppaus.

3.2 Arvioinnista ja sen perusteista

Luonnonsuojelulain 35 §:n mukaan hanke tai suunnitelma ei saa yksistään tai yhdessä muiden hankkeiden kanssa merkittävästi heikentää niitä luonnonarvoja, joiden vuoksi alue on sisällytetty Natura 2000 -verkostoon. Natura-alueilla tai niiden lähistöllä toteutettavien hankkeiden tai suunnitelmien vaikutukset arvioidaan, mikäli niiden vaikutukset Natura- alueen suojelutavoitteisiin ovat epäselviä (Söderman 2003, Mäkelä & Salo 2024, Ympäristöministeriö 2024).

Skogbyn rannan kaava-alueella sijaitseva Natura-alue on sekä SAC- että SPA- perustein suojeltu alue. Tässä selvityksessä tarkastellaan erityisesti hankkeen vaikutuksia seuraaviin Naturalla suojeltuihin arvoihin:

- 1) luontodirektiivin liitteen I luontotyyppeihin ja luontodirektiivin liitteen II lajeihin
- 2) lintudirektiivin liitteen I lintulajeihin ja lintudirektiivin 4.2 artiklassa tarkoitettuihin muuttolintuihin

4 Mahdolliset vaikutukset

Mahdollisia 9.10.2023 kaavasuosittelman vaikutuksia Naturalla suojeltuihin luontotyyppeihin ovat:

1. Kelluvien rakennelmien, laitureiden ja kylän rannan rakentaminen ja rakentamisesta mahdollisesti seuraavien ruoppausten välitön vaikutus alueen vedenalaiseen kasvi- ja eläinlajistoon sekä linnuille tarjolla olevan ravinnon määrään.
2. Rakentamisesta aiheutuvat maansiirtotyöt, ja siitä seuraavat ravinnevalumat rantaan sekä rakentamisen meluvaikutukset mm. suojelun perusteina oleville lintulajeille.
3. Ruoppaamisesta seuraava ravinnekuorman lisääntyminen ja sen vaikutukset vesikasvillisuuden perustuotantoon (esim. leväkukinnot, rehevöitymisestä hyötyvien upos- ja kelluslehtisten kasvien runsastuminen).
4. Ruoppaamisesta johtuva sedimentaation lisääntyminen ja siitä seuraava valo-olosuhteiden muutos sekä mahdollinen kiintoaineksen kulkeutuminen kaava-alueen ulkopuolisille vesialueille.

5 Mahdolliset lieventämistoimet

Kelluvat rakennelmat, laiturit ja kylän ranta on syytä sijoittaa siten, että niistä ei koidu haittaa alueella sijaitsevalle vedenalaiselle hiekkasärkälle eivätkä ne sijoitu mahdolliselle meriuposkuoriaisen elinalueelle.

Suunnitellut rakenteet, laiturit ja muut toiminnot sekä kylän uimaranta on suositeltava sijoittaa siten, että aluetta tarvitsee ruopata mahdollisimman vähän. Ruoppausmassojen määrää ja ruoppausten toistotarvetta voi vähentää valitsemalla esimerkiksi laituriratkaisun, joka ylittää mahdollisimman lähelle toivottua vedensyvyyttä. Ruoppauksista säädetään muussa ympäristölainsäädännössä. Vaikutusten merkittävyyttä on mahdollista arvioida vasta myöhemmässä vaiheessa, kun suunnitelmat rantarakentamisesta ja ruoppauksista ovat tarkentuneet. Tällöin maanomistajan ja ympäristöviranomaisen tulisi käydä keskustelua ruoppausten haittojen minimoimisesta.

Rannassa on tarve säilyttää puustoinen vyöhyke, joka vähentää heijastevaikutusta ikkunoista ja ulkovaloista sekä lieventää myös mahdollisia ravinnevalumia veteen. Mahdollisten hulevesien poistot tulee suunnitella siten, että niistä aiheutuva vesistökuormitus on mahdollisimman vähäinen. Tarvittaessa hulevesistä aiheutuvaa kuormaa voidaan vähentää esimerkiksi hulevesialtaiden avulla.

6 Johtopäätös

Hankkeen toteutuminen lisää alueen virkistyskäyttöä loma- ja asuinrakentamisen myötä. Kaava-alueen maa-alueiden lähiympäristö on pitkälti uuselinympäristöä eikä muutos luonnonoloihin siksi ole kovin suuri. Rakentamisella voi kuitenkin olla vedenlaadun heikentymisen myötä epäsuoria vaikutuksia Natura-alueen vedenlaiseen luontotyyppiin ”vedenalainen hiekkasärkkä” sekä vesialueella mahdollisesti tavattavan meriuposkuoriaisen elinympäristöön, jolle soveltuvaa vesikasvillisuutta (mm. vi-dat) VELMU-mallinnusten mukaan on potentiaalisesti alueella (SYKE 2024).

Rantaan suunniteltu sauna ja kylän uimaranta lisäävät toteutuessaan sekä maanpäällisen että vedenalaisen ranta-alueen käyttöä siten, että vedenlaatu saattaa heikentyä veden samentumisen seurauksena.

Johtopäätöksenä voidaan todeta, että suunnitellun kylärannan ja saunan sijoittaminen hiekkasärkän kohdalle aiheuttaa tarpeen varsinaiselle Natura-arvioinnille. Uimarannan ja saunan sijoittaminen muuhun osaan suunnittelualuetta on mahdollista, mikäli vedenalaiskartoituksella varmennetaan, ettei alueella sijaitse suojelun perusteena olevien lajien elinympäristöjä tai suojelun perusteena olevia luontotyypppejä.

Meriuposkuoriaisen mahdollinen esiintyminen rannassa aiheuttaa Natura- arviointitarpeen, jos rantaan tulee toimintoja kuten kelluvat rakennelmat ja kylän ranta. Lajin esiintymistä suositellaan tutkittavan lisäselvitystyönä vedenalaiskartoituksessa.

Havaintotietojen perusteella on mahdollista arvioida hankkeen vaikutuksia ja tarvittaessa suositella uimarannan sijoittamista esiintymän ulkopuolelle ilman varsinaista Natura-arviointia. Lisäksi vedenalaisten jatkotutkimuksien avulla voidaan varmistaa, etteivät kaavamuutoksesta aiheutuvat toimenpiteet mahdollisesti heikennä muiden alueella potentiaalisesti esiintyvien Natura-alueen suojeluperusteina toimivien lajien ja luontotyyppien suotuisaa suojelun tasoa.

Myös kelluvat rakenteet voidaan mahdollisesti sisällyttää kaavaan ilman varsinaista Natura-arviota, mikäli jatkotutkimuksien avulla voidaan todeta, ettei kaava-alueella esiinny suojelun perusteena olevia lajeja tai luontotyyppejä.

Myrholmenin saarella on voimassa olevassa yleiskaavassa osoitettu paikka loma-asunnolle saaren eteläkärjessä. Asemakaavasuunnittelussa on esitetty versio, jossa voimassa olevan osayleiskaavan mukainen loma-asunto jaettaisiin kahdeksi ja rakennuspaikat sijoitettaisiin saaren eteläosaan. Loma-asunnon tarvitsema laiturijoi- tettaisiin pohjoiskärkeen sen tarvitseman tuulensuojan takia. Tämän kaavamuutok- sen vaikutuksia vedenalaiseen luontotyyppiin pitäisi niin ikään arvioida vedenalais- kartoituksen antamien tietojen avulla kyseisessä osassa saarta. Myös potentiaaliset rakentamisen vaikutukset suojeluperusteena oleville lintulajeille Myrholmenilla ja sen rantavesissä on tarpeen arvioida lintulaskennalla.

7 Lähteet

Ympäristöministeriö 2024: Luonnonsuojelulaki, muutossäädös 5.1.2023/9 koskien Natura-alueiden perusteita. <https://www.finlex.fi/fi/laki/ajantasa/2023/20230009>

Havsmanualenin kenttäinventaarit 2014-2016, Raaseporin kaupunki <https://www.raasepori.fi/asuminen-ja-ymparisto/ymparisto/projektit/havsmanualen-projekti/>

Kontula, T. & Raunio, A., [toim.]. 2018. Suomen luontotyyppien uhanalaisuus 2018. Luontotyyppien punainen kirja - Osa 2: luontotyyppien kuvaukset. – Suomen ympäristö 5/2018, 2018. s. 925.

Mäkelä, K. & Salo, P. 2024. Luontoselvitykset ja luontovaikutusten arviointi. Opas tekijälle, tilaajalle ja viranomaiselle. 2. korjattu painos. Suomen ympäristökeskus SYKE. – Suomen ympäristökeskuksen raportteja 43/2023. 371 s. ISSN 1796-1726 (verkkoj.)(online).

Nieminen, M. & Ahola, A., [toim.]. 2017. Euroopan unionin luontodirektiivin liitteen IV lajien (pl. lepakot) esittelyt. – Suomen ympäristö 1/2017. ss. 1-278. ISBN 978-952-11-4638-1.

SYKE (Suomen ympäristökeskus) 2024: Velmu – Vedenalaisen meriluonnon monimuotoisuuden inventointiohjelma. <https://www.ymparisto.fi/velmu> (17.1.2024)

Söderman, T. 2003: Luontoselvitykset ja luontovaikutusten arviointi – kaavoituksessa, YVA-menettelyssä ja Natura-arvioinnissa. – Suomen ympäristökeskus. 196 s.

Uudenmaan ELY-keskus 2013: Tammisaaren ja Hangon saariston ja Pohjanpitäjänlahden merensuojelualue. <https://www.ymparisto.fi/fi/luonto-vesistot-ja-meri/luonnon-monimuotoisuus/suojelu-ennallistaminen-ja-luonnonhoito/natura-2000-alueet/tammisaaren-ja-hangon-saariston-ja-pohjanpitajanlahden-merensuojelualue> (23.2.2023)