

I N V E N T O I N T I R A P O R T T I

Raasepori
Söderskärin arkeologinen inventointi
24.7.2024



Museovirasto

Arkeologiset kenttäpalvelut

Vesa Laulumaa

Tiivistelmä

Raaseporissa on käynnissä Söderskärin saaren ranta-asemakaavahanke. Söderskär sijaitsee Tammisaaren saaristossa, noin 17 kilometriä kaakkoon Tammisaaren keskustasta. Saaren koko on 4,5 hehtaaria. Kaavaa koskevassa viranomaisneuvottelussa alueellinen vastuumuseo (Länsi-Uudenmaan museo) totesi, että alueella on tehty arkeologinen inventointi vuonna 1998, joten tiedot arkeologisesta kulttuuriperinnöstä ovat jo vanhentuneet ja saari on inventoitava nyt uudelleen. Arkeologisen inventoinnin maastotyöt teki tutkija Vesa Laulumaa Museoviraston Arkeologisista kenttäpalveluista 24.7.2024. Inventointi kattoi koko saaren.

Valmisteluvaiheessa koko Söderskärin arkeologinen potentiaali todettiin pieneksi, johtuen sen maaperästä, pienestä koosta ja lyhyestä vesistöhistoriasta. Saaren korkeimmat kohdat ovat kohonneet Itämerestä vasta pronssikauden lopulla, ja saari alkoi muotoutua vasta rautakaudella. Karu maaperä ei sopinut viljelyyn, joten saari ei saanut asutusta historiallisellakaan ajalla. Söderskäristä tunnettiin kuitenkin ennestään hautaröykkiö (Söderskär, mj-tunnus 835010081), joka ajoittuneee keski- tai myöhäisrautakauteen. Inventoinnissa röykkiön todettiin olevan hyvässä kunnossa ja sen paikkatietoihin lisättiin aluerajaus. Inventoinnissa ei löytynyt uusia muinaisjäännöksiä tai muita kulttuuriperintökohteita.

Sisällys

Tiivistelmä

Arkistotiedot

Sijaintikartta

1. Johdanto	1
2. Inventoinnin valmistelu	2
3. Inventointialue ja sen historiaa	4
4. Inventoinnin maastotyöt, menetelmät ja tulokset	7
Kuvaluettelo	8
Lähteet	9
Luettelo inventoinnissa käytetyistä historiallisista kartoista	9
Kohdekuvaus	10
Raasepori, Söderskär, muinaisjäännöstunnus 835010081	10

Kannen kuva: Söderskärin röykkiö kuvattuna idästä. (AKDG7464:2)

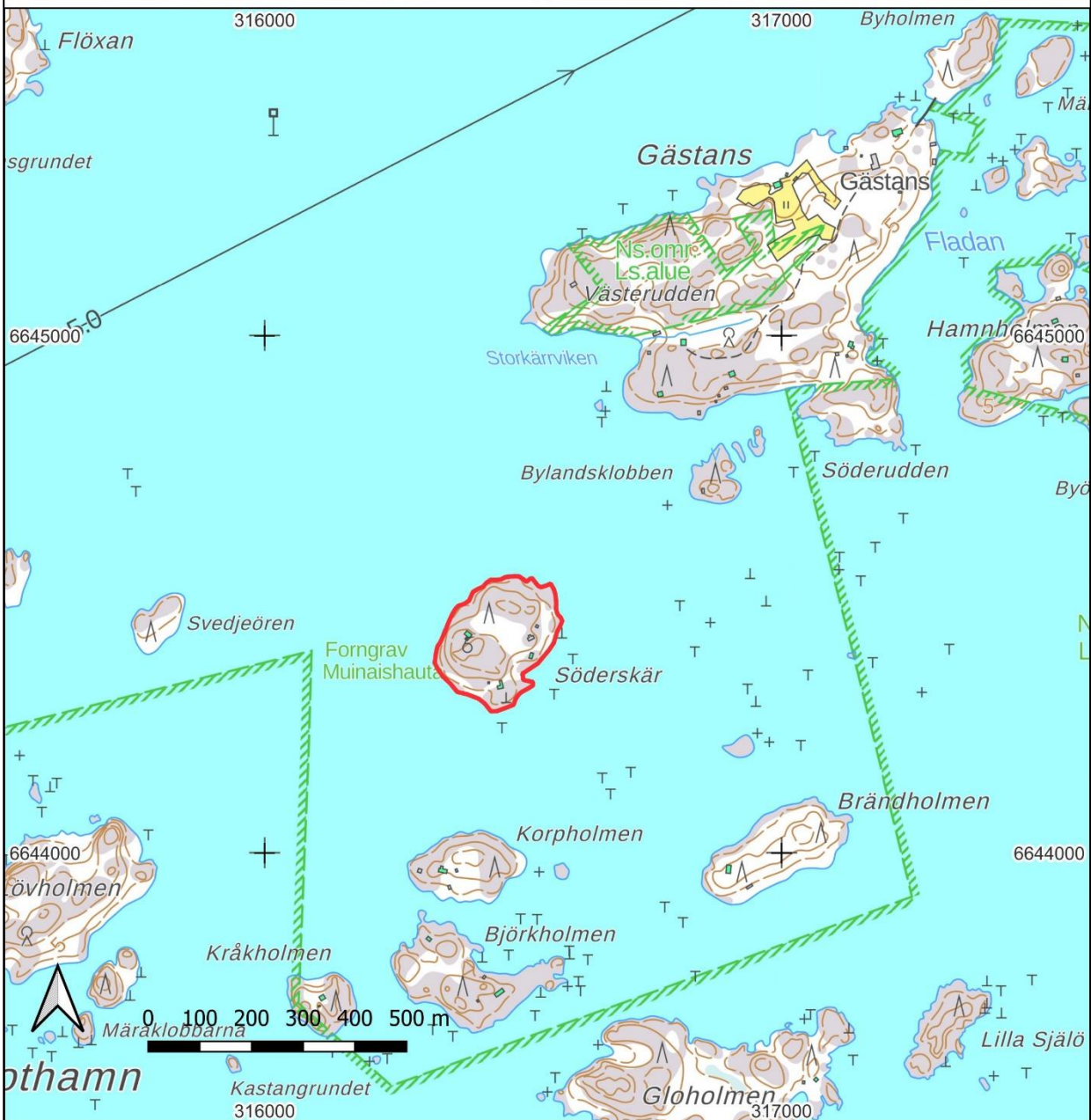
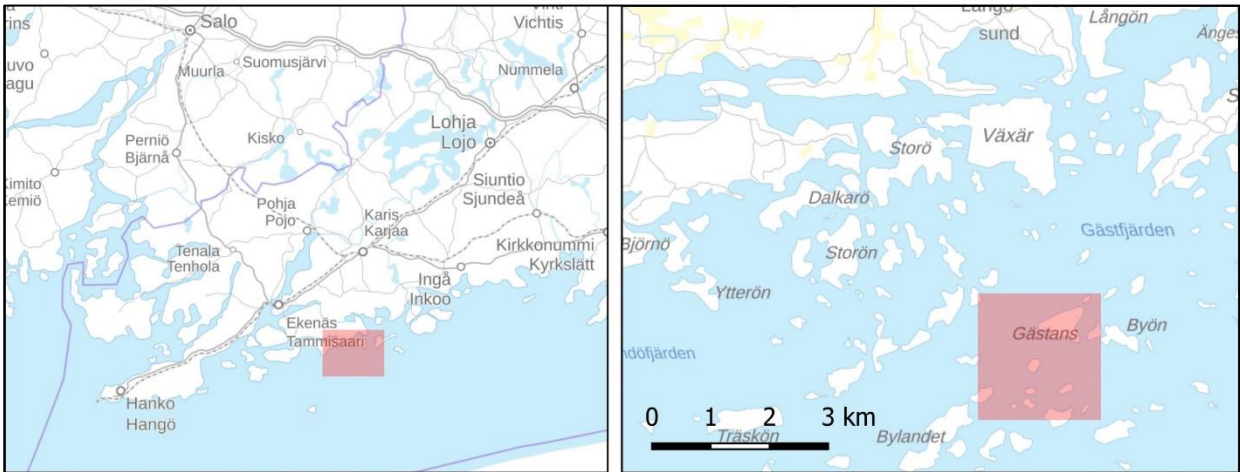
Raportin karttapohjat ja vinovalovarjosteet MML 2024

Arkistotiedot

Tutkimus: Raasepori, Söderskärin arkeologinen inventointi
Tutkimuksen suorittaja: Tutkija FM Vesa Laulumaa
Tutkimuslaitos: Museovirasto, Arkeologiset kenttäpalvelut. PL 913, 00101 Helsinki
Tutkimuksen tilaaja: JKMM Arkkitehdit, Lapinrinne 3, 00100 HELSINKI
Inventointialueen laajuus: 4,5 hehtaaria
Koordinaatit: Keskikoordinaatit P: 6644415, I: 316454
Kenttätöaika: 24.7.2024
Löydöt: -
Valokuvat: AKDG7464:1–8

Raportti on arkistoituna pdf-muodossa Museoviraston asiakirjahallintajärjestelmässä. Kopio on toimitettu työn tilaajalle ja alueelliselle vastuumuseolle.

Sijaintikartta



1. Johdanto

Raaseporissa on käynnissä Söderskärin saaren ranta-asemakaavahanke. Suunnittelusta vastaa JKMM Arkkitehdit. Söderskär sijaitsee Tammisaaren saaristossa, noin 17 kilometriä kaakkoon Tammisaaren keskustasta (ks. sijaintikartta edellinen sivu ja kuva 1). Saaren koko on 4,5 hehtaaria.

Kaavaa koskevassa viranomaisneuvottelussa 5.2.2024 Länsi-Uudenmaan museo (alueellinen vastuumuseo) totesi, että alueella on tehty arkeologinen inventointi vuonna 1998, joten tiedot ovat jo vanhentuneet ja saari on inventoitava nyt uudelleen.

JKMM Arkkitehdit tilasi inventoinnin Museoviraston Arkeologisilta kenttäpalveluilta ja inventoinnin maastotyöt teki tutkija Vesa Laulumaa 24.7.2024. Inventoiva alue käsitti koko saaren. Saaresta tunnetaan ennestään yksi muinaisjäännös, Söderskär (muinaisjäännöstunnus 835010081). Kyseessä on kiviröykkiö, ilmeisesti rautakautinen hautaröykkiö.

Utsjoella 31.8.2024

Vesa Laulumaa



Kuva 1. Söderskär. Kuvauskohterin kuva etelästä. (AKDG7464:1.)

2. Inventoinnin valmistelu

Inventoinnin valmistelussa selvitettiin alueen esihistoriallisen ajan kohteiden potentiaalia rautakauden osalta, koska kivikaudella ja suurimman osan pronssikaudesta saari oli vielä veden alla. Lisäksi selvitettiin historiallisen ajan maankäyttöä ja asutusta inventoitavalla alueella. Perustietoja alueen arkeologisista kohteista ja aiemmista tutkimuksista hankittiin Museoviraston muinaisjäännösrekisteristä ja kulttuuriympäristön rekisteriportaalin raporteista ja asiat.museovirasto.fi -sivustolta.

Arkeologisesti potentiaalisten alueiden muodostumiseen vaikuttavia muuttujia on useita, joista tärkeimpiä ovat vesistöhistoria, maaperä, etäisyys nykyisistä vesistöistä ja topografiset piirteet, kuten maaston kaltevuus. Valmisteluvaiheessa koko Söderskärin arkeologinen potentiaali todettiin pieneksi, johtuen sen maaperästä, pienestä koosta ja lyhyestä vesistöhistoriasta.

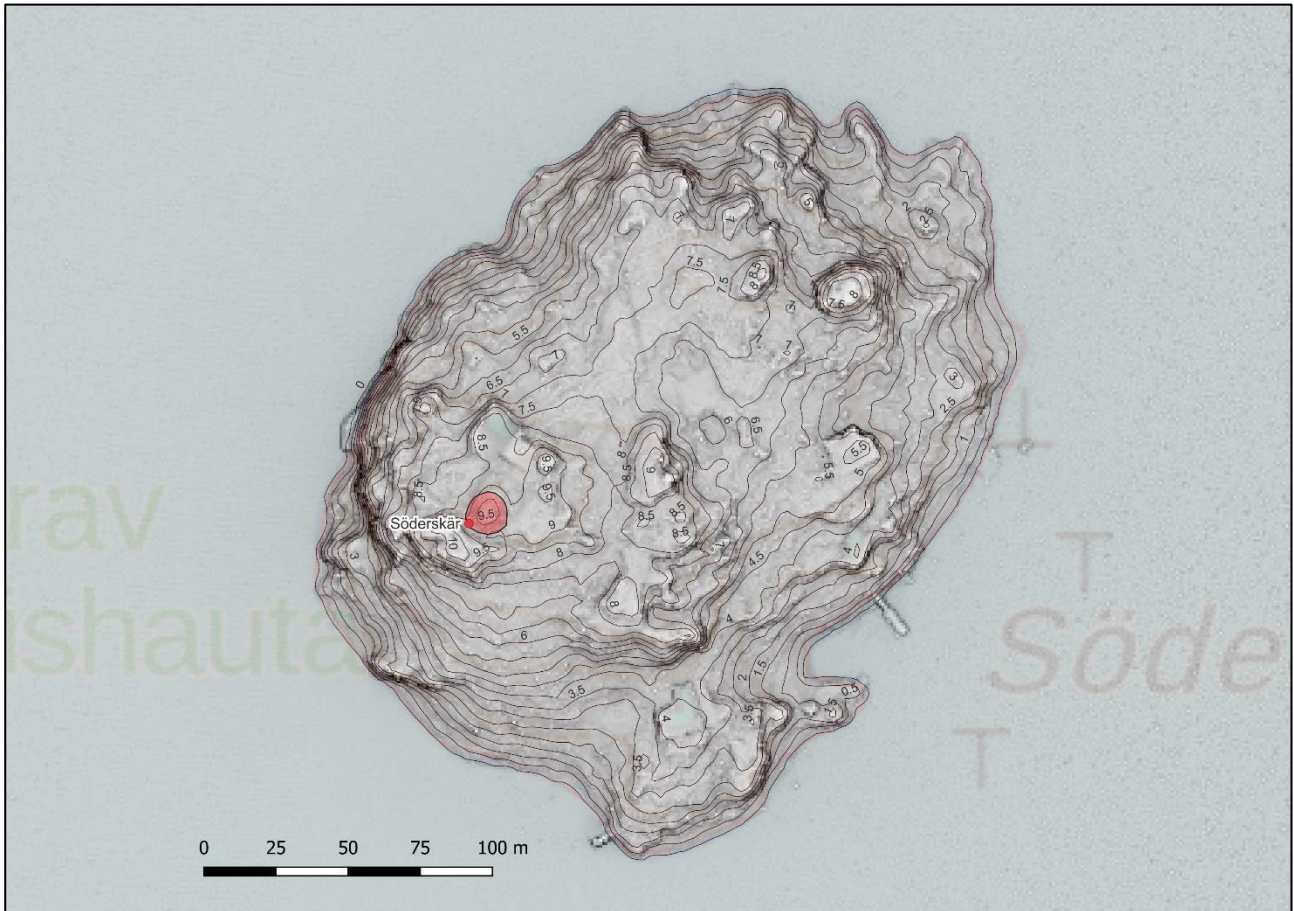
Historiallisen ajan kohteiden arkeologista potentiaalia selvitettiin tarkastelemalla historiallisen ajan karttoja, joita oli saaresta niukalti. Lähinnä tarkastettiin vuoden 1842 pitäjänkartta (kuva 2) ja Gästansin kylän karttaa vuodelta 1915. 1800-lukua vanhempia riittävän yksityiskohtaisia karttoja saaresta ei löytynyt. Kartta-aineisto oli saatavissa digitoituna Kansallisarkiston verkkopalvelusta. Inventoinnissa käytettyjen historiallisten karttojen luettelo löytyy raportin lopusta. Luettelossa on myös linkki karttojen tietoihin Kansallisarkiston kokoelmissa.



Kuva 2. Ote vuoden 1842 pitäjänkartasta (2013 09+12 Karjaa). Söderskärissä (ympyröity) ei ole mitään karttamerkintöjä, kuten ei juuri muissakaan saarissa. (Karjaa

Lisäksi tarkasteltiin 1900-luvun kartta- ja ilmakuva-aineistoja, joiden avulla voi selittyä maastossa havaittavia ilmiöitä. 1900-luvun puolen välin jälkeistä maankäyttöä selvitettiin vanhoilta peruskartoilta ja ilmakuvista. Em. aineistoa selattiin tai ladattiin vanhatkartat.fi -sivustolla, Paikkatietoikkunasta ja Paituli-latauspalvelusta (linkit lähdeluettelossa). Lisäksi paikannimiin liittyvää historiaa selvitettiin Kotimaisten kielten keskuksen (Kotus) digitaalisesta nimiarkistosta ja Nimisampo-sovelluksen avulla.

Valmisteluvaiheessa arkeologisia ilmiöitä etsittiin myös Maanmittauslaitoksen ilmalaserkeilausaineiston avulla tuotetuista visualisoinneista, joissa erityisen hyvin näkyvät maahan kaivetut rakenteet (kvua 3). Tässä tapauksessa käytössä oli MML:n uudempi ja tarkempi 5 p/m² aineistosta tuotettu visualisointi, mutta tällä kertaa mitään ilmiöitä, lukuun ottamatta Söderskärin röykkiötä, ei havaittu.



Kuva 3. Kuvassa ilmalaserkeilausaineiston visualisointi Söderskäristä ja korkeuskäyrät, joista käy hyvin ilmi saaren topografiset piirteet. Kuvaan merkitty myös Söderskärin röykkiö ja sen muinaisjäännösalueen rajaus.

3. Inventointialue ja sen historiaa

Söderskär sijaitsee noin 17 km kaakkoon Tammissaaren keskustasta. Lähin venesatama on Sandnäs Udden noin 5 km pohjoiseen. Söderskärin koko on 4,5 hehtaaria. Saari on korkeimmilta kohdiltaan kalliainen ja matalimmat kohdat ovat kivistä moreenia (kuvat 4–6). Pääosin saari on kuivahkoa mäntykangasta, saaren eteläosassa on pieni alue, jolla on hieman rehevämpää kasvillisuutta. Saaren korkein kohta on 10 metriä mpy. Saarella on nykyisin muutamia rakennuksia, jotka ovat lomakäytössä. Vakitukseltaan saarella ei asuta.

Jääkauden jälkeinen maankohoaminen nosti Söderskärin korkeimmat kohdat vedestä pronssikauden lopulla noin 900–800 eaa. (ennen ajanlaskun alkua). Rautakauden alkaessa Suomessa noin 500 eaa. saari oli vielä pieni luoto (kuva 7), mutta tuhat vuotta myöhemmin keskellä rautakaudella se alkoi jo muistuttaa nykyistä Söderskärää (kuva 8). Saarella sijaitseva hautaröykkiö ajoittuu todennäköisimmin rautakauden keski- tai loppuvaiheeseen, noin 500–1000 jaa (jälkeen ajanlaskun alun).

Saarella ei ole ollut asutusta rautakaudella eikä myöhemminkään historiallisella ajalla, mutta siellä on varmasti kuitenkin liikuttu ja oleskeltu tilapäisesti, mistä röykkiökin on todisteena. Söderskärin karu maaperä ei ole mahdollistanut viljelyä saarella, mutta sitä on voitu kuitenkin käyttää esim. lampaiden laiduntamiseen. Söderskär kuului Snappertunan Gästansin kylään ja vuoden 1915 kartassa saareen on merkitty vain kallioita ja kangasmaastoa (kuva 9).

Söderskärissä on aiemmin tehty kaksi arkeologista tutkimusta. Marianne Schauman-Lönnqvist Museovirastosta tarkasti Söderskärin röykkiön vuonna 1994. Tarkastus liittyi kesämökin rakennushankkeeseen. Vuonna 1998 Henrik Jansson tarkasti Söderskärin röykkiön Vårt Maritim Arv-projektin arkeologisessa inventoinnissa.



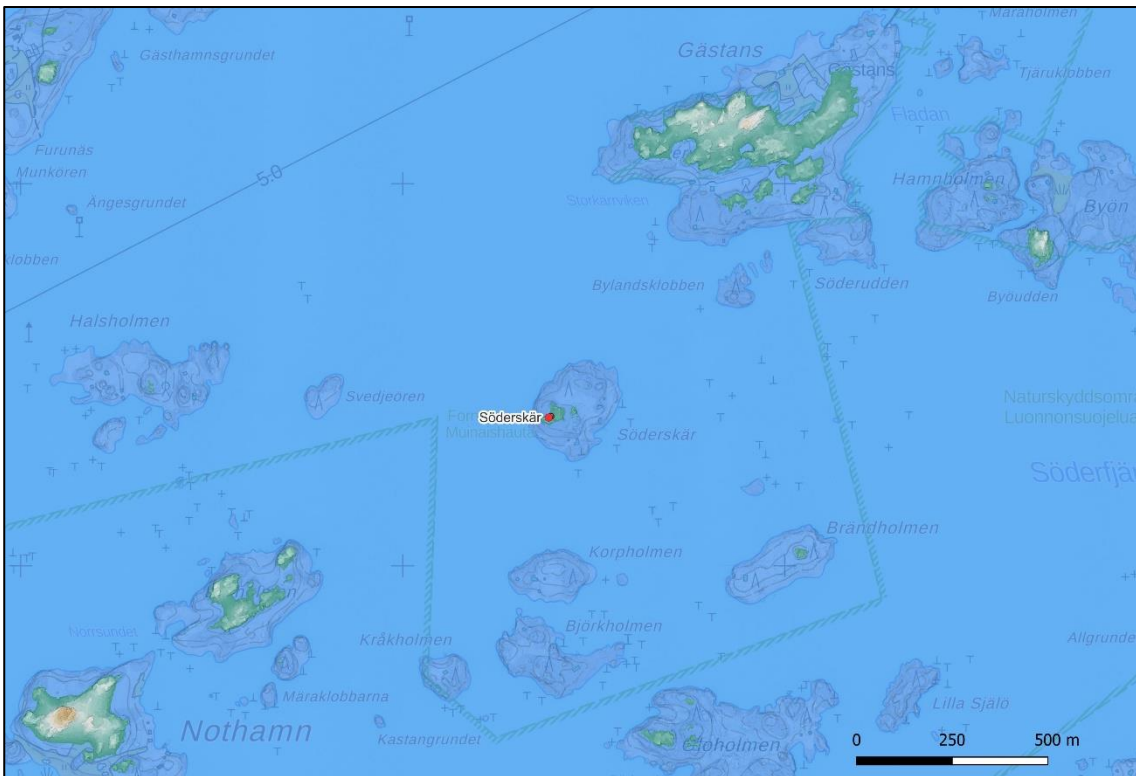
Kuva 4. Puusta tehdyt käytävä helpottavat saarella kulkua ja estävät maapohjan kulumista. (AKDG7464:5)



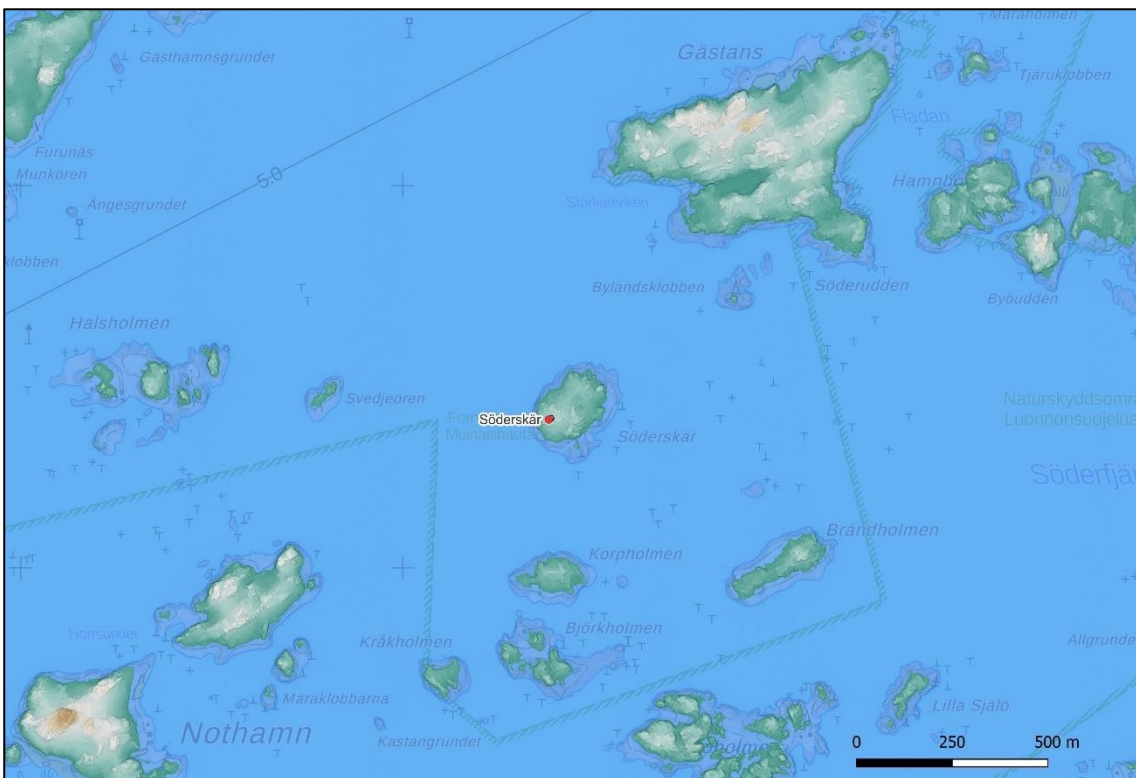
Kuva 5.. Saari on pääosin kuivahkoa kangasta. (AKDG7464:6)



Kuva 6. Kallioita saaren keskiosassa. (AKDG7464:7.)



Kuva 7. Merenrantavaihe noin 500 eaa. Söderskär on kohonnut merestä ja muodostaa pienen luodon, useimmat lähi-alueen nykyisistä saarista olivat edelleen veden alla. (Merenrantavaihe hahmotettu 8,5 metrin korkeuden mukaan.)



Kuva 8. Merenrantavaihe noin 500 jaa. Söderskärin on kohonnut noin 4 metriä lisää merestä ja muodostaa jo isomman saaren. (Merenrantavaihe hahmotettu 4,5 metrin korkeuden mukaan.)

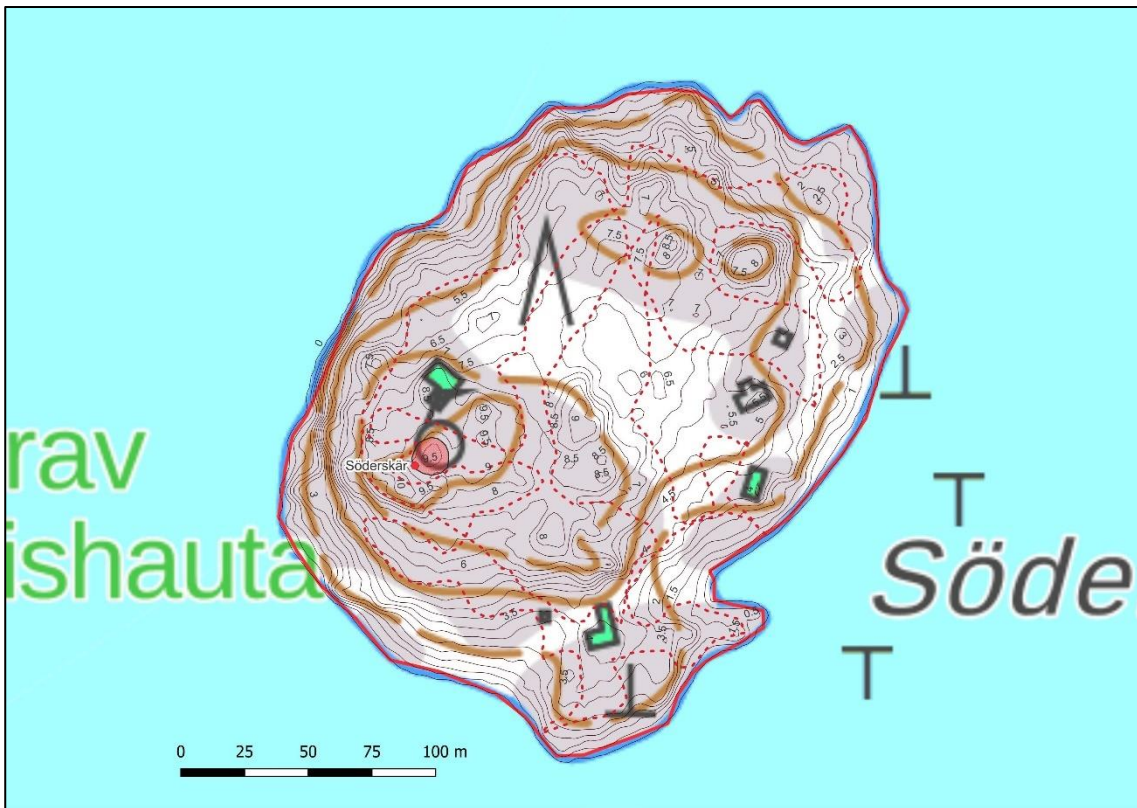


Kuva 9. Ote vuoden 1915 kartasta (B15:40/1–5 Gästans; Ägostyckning, karta och handlingar). Saareen on merkitty kallioita (mm. nro 198) ja kangasmaastoa (mm. nro 205). Numeroiden selitteet ovat nähtävissä lähdetiedoissa, Luetelo inventoinnissa käytetyistä historiallisista kartoista, olevan linkin kautta

4. Inventoinnin maastotyöt, menetelmät ja tulokset

Inventoinnin maastotyöt tehtiin 24.7.2024 kesäisissä olosuhteissa. Söderskärin saari käytiin jalkaisin läpi, saari on siinä määrin pieni, että sen koko pinta-ala voitiin silmämääräisesti havainnoida (ks. kuva 10). Muutamia pieniä koekuoppia, 30x30 cm, tehtiin, joilla pyrittiin selvittämään, onko saarella hiekka tai muita hienosedimenttisempiä alueita, joilta voisi mahdollisesti löytää esihistorialliseen asumiseen tai oleskeluun liittyviä merkkejä. Saaren maaperä todettiin kuitenkin kauttaaltaan hyvin kiviseksi. Rikkoutuneita kohtia maaperässä tarkasteltiin myös em. havaintojen kannalta. Inventoinnissa ei löydetty uusia muinaisjäännöksiä tai muita kulttuuriperintökohteita.

Lisäksi tarkastettiin Söderskärin röykkiö, joka todettiin hyvin säilyneeksi. Kohteelle lisättiin aluerajaus, joka käsittää röykkiön ja noin 3 metrin suoja-alueen sen ympärillä. Aiempien tutkimustietojen mukaan on ollut epäselvää, onko saarella kaksi röykkiötä, mutta inventoinnissa voitiin varmistaa, että niitä on vain yksi. Tarkemmat tiedot kohteesta kuvineen löytyvät Kohdekuvauksesta.



Kuva 10. Inventointireitti punaisella katkoviivalla.

Kuvaluettelo

Kuvaaja Vesa Laulumaa

AKDG7464:1. Söderskär. Kuvauskohtien kuva etelästä.

AKDG7464:2. Söderskärin rökkiö kuvattuna idästä.

AKDG7464:3. Rökkiö kuvattuna etelästä. Rökkiön keskiosassa on kuoppa. Luultavasti sitä on kaiveltu aarteiden toivossa.

AKDG7464:4. Rökkiö kuvattuna lännestä.

AKDG7464:5. Puusta tehdyt käytävät helpottavat saarella kulkua ja estävät maapohjan kulumista.

AKDG7464:6. Saari on pääosin kuivahkoa kangasta.

AKDG7464:7. Kallioita saaren keskiosassa.

AKDG7464:8. Kangasmaastoa saaren itäosassa.

Lähteet

Painetut lähteet

Eronen, M; Gluckert, G; Hatakka, L; Van De Plassche, O; Van Der Plicht, J; Rantala, P. 2001: Rates of Holocene isostatic uplift and relative sea-level lowering of the Baltic in SW Finland. *Boreas* 30 (1), 17–30.

Miettinen, Arto 2011: Shore Displacement in Western Uusimaa 500 BC –AD 1500, *Iskos* 19, 2011, s. 61–86. Suomen muinaismuistoyhdistys.

Vuorela, Arto, Penttinen, Teea ja Lahdenperä, Anne-Maj 2009: Review of Bothnian Sea Shore-Level Displacement Data and Use of a GIS Tool to Estimate Isostatic Uplift. Posiva. Working Report 2009-17.

Arkistolähteet

Jansson, Henrik 1998: Delinventering av Ekenäs södra skärgård och inventering av Ekenäsöstraskärgård 1998. Museiverket. Museoviraston arkisto.

Schauman-Lönnqvist 1994: Tammisaari, Söderskär. Arkeologisen kohteen tarkastus. Museovirasto arkeologian osasto. Museoviraston arkisto.

Internet-lähteet

Kansallisarkiston verkkopalvelut, www.arkisto.fi

Kotimaisten kielten keskus (Kotus), nimiarkisto. [Nimiarkisto](http://nimiarkisto.fi)

Maanmittauslaitos. Avoimien aineistojen tiedostopalvelu. [Avoimien aineistojen tiedostopalvelu \(maanmittauslaitos.fi\)](http://avoimien.aineistojen.tiedostopalvelu.maanmittauslaitos.fi)

Paikkatietoikkuna, <http://www.paikkatietoikkuna.fi>

Paituli-latauspalvelu, [Paituli - Home \(csc.fi\)](http://paituli-home.csc.fi)

Vanhat kartat -sivusto www.vanhatkartat.fi

Luettelo inventoinnissa käytetyistä historiallisista kartoista

Pitäjänpitääntä 1842, 2013 09+12 Karjaa

<https://astia.narc.fi/uusiastia/viewer/?fileId=5710240743&aineistoid=2384058373>

Uudistuskartat

B15:40/1-5 Gästans; Ägostyckning, karta och handlingar (1915-1915)

<https://astia.narc.fi/uusiastia/digitarkastelu.html?id=2530381312>

Kohdekuvaus

Raasepori, Söderskär, muinaisjäännostunnus 835010081

Muinaisjäännostyyppi: Hautapaikat **Alatyyppi:** Hautaröykkiöt

Laji: Kiinteä muinaisjäännos **Ajoitus:** Rautakautinen

Koordinaatit ETRS-TM35FIN: P: 6644389, I: 316390, Z: 9,5

Koord. selite: Koordinaatit röykkiön keskeltä ilmalaserkeilausaineistosta. Aiempi mj-rekisterin koordinaatti on hieman röykkiön lounaispuolella, mutta kuitenkin ehdotetun muinaisjäännosalueajauksen sisällä.

Muinaisjäännosrekisterin kuvaus:

Säännöllinen, kivistä rakennettu röykkiö, halkaisijaltaan n. 9,5 m, 70–80 cm korkea, jonka keskellä on syvennys, jossa kasvaa koivu.

Inventointihavainnot:

Kohde tarkastettiin inventoinnissa. Muodoltaan pyöreähkö röykkiö on kauniisti sammalen peittämä. Röykkiön halkaisija on noin 9 metriä ja korkeus noin 0,8 metriä. Röykkiön keskellä on kuoppa, joka on halkaisijaltaan noin 2 metriä ja syvyydeltään alle puoli metriä. Röykkiö on kasattu kalliopaljastuman koillispuolelle, röykkiön vierustat ovat varvikon peitossa, joten röykkiö ei ole kallion päällä, vaan maaperä tällä kohtaa on kivistä moreenia. Noin 15 metriä röykkiön pohjoispuolella on lomarakennus.

Kokonsa, sijaintinsa ja ulkonäkönsä perusteella kyseessä on hautaröykkiö, joten muinaisjäännostyyppi ehdotetaan muutettavaksi sen mukaisesti kivirakenteesta hautapaikaksi. Röykkiö on sijaintikorkeutensa 9,5 metriä mpy. rautakautinen, todennäköisimmin keski- tai myöhäisrautakautinen 500–1000 jaa.

Röykkiön on tarkastanut Marianne Schauman-Lönnqvist vuonna 1994 ja inventoinut Henrik Jansson vuonna 1998. Janssonin inventoinnin jälkeen on ollut, epäselvyyttä onko saarella mahdollisesti kaksi röykkiötä. Nyt tehdyssä inventoinnissa saari käytiin tarkkaan läpi ja mitään merkkejä toisesta röykkiöstä ei havaittu.

Tarkastuspäivä: 24.7.2024

Digikuvat: AKDG7464:2–4



Kuva 11. Röykkiö kuvattuna etelästä. Röykkiön keskiosassa on kuoppa. Luultavasti sitä on kaiveltu aarteiden toivossa, kuten röykkiöitä yleensäkin (AKDG7464:3.)



Kuva 12. Röykkiö kuvattuna lännestä. (AKDG7464:4.)

Peruskartaote, mk 1:5000

Söderskär, kiinteä muinaisjäännös, hautapaikat, hautaröykkiöt, rautakautinen, muinaisjäännöstunnus 835010081

