

KUMMELUDDEN II

Ändring av stranddetaljplanen

Byggnader och närmiljö

2023–2024

Studio MAYKO, Emmi Sofia Lamppu

Kiinteistökehitys ja Kaavoitus SKLM Oy, Seppo Lamppu

RASEBORG

KUMMELUDDEN II

Fastighet: Kummeludden 710-421-1-136

ÄNDRING AV STRANDETALJPLAN

FOTOGRAFIER ÖVER PLANOMRÅDET.

Numrering och ämnen

- Bild 1: Gammal röd stuga och gammal del av ekonomibyggnad. Foto taget från ost/sydost.
- Bild 2: Gammal röd stuga och gammal ekonomibyggnad. Foto taget från öst/sydöst.
- Bild 3: Gammal röd stuga. Foto taget från väst/sydväst.
- Bild 4: Gammal röd stuga. Foto taget från nordost.
- Bild 5: Gammal gårdsbyggnad. Syns på bild 2.
- Bild 6: Gammal gårdsbyggnad. Foto taget från sydost.
- Bild 7: Gårdsbyggnaden på bilderna 5 och 6 till höger. I bakgrunden en gammal, till hälften rasad byggnad.
- Bild 8: Den del som rasat av byggnaden på bild 7.
- Bild 9: Fritidsbostad på tomt 2.
- Bild 10: Fritidsbostad på tomt 2.
- Bild 11: Fritidsbostad, bastu och bod på tomt 2.
- Bild 12: Bastu och bod på tomt 2.
- Bild 13: Bastu på tomt 2.
- Bild 14: Stig som går mellan tomt 1 och 2 till spetsen.
- Bild 15: Bastu på tomt 1.
- Bild 16: Bastu på tomt 1.
- Bild 17: Gammal ekonomibyggnad på tomt 1. Foto taget från norr.
- Bild 18: Gammal ekonomibyggnad på tomt 1. Foto taget från väster.
- Bild 19: Lusthus/stuga som för närvarande finns på tomt 1.
- Bild 20: Lusthus på klippan öster om den röda stugan.
- Bild 21: Norra stranden av udden.
- Bild 22: Västlig strand i planens mellersta del.

Byggnaderna på fotografierna har markerats på baskartan (Bild 23) i slutet av fotokollaget.



Bild 1: Gammal röd stuga och gammal del av ekonomibyggnad. Foto taget från ost/sydost.



Bild 2: Gammal röd stuga och gammal ekonomibyggnad. Foto taget från ost/sydost.



Bild 3: Gammal röd stuga. Foto taget från väst/sydväst.



Bild 4: Gammal röd stuga. Foto taget från nordost.



Bild 5: Gammal gårdsbyggnad. Syns på bild 2.



Bild 6: Gammal gårdsbyggnad. Foto taget från sydost.



Bild 7: Gårdsbyggnaden på bilderna 5 och 6 till höger. I bakgrunden en gammal, till hälften rasad byggnad.



Bild 8: Den del som rasat av byggnaden på bild 7.



Bild 9: Fritidsbostad på tomt 2.



Bild 10: Fritidsbostad på tomt 2.



Bild 11: Fritidsbostad, bastu och bod på tomt 2.



Bild 12: Bastu och bod på tomt 2.



Bild 13: Bastu på tomt 2.



Bild 14: Stig som går mellan tomt 1 och 2 till spetsen.



Bild 15: Bastu på tomt 1.



Bild 16: Bastu på tomt 1.



Bild 17: Gammal ekonomibygggnad på tomt 1. Foto taget från norr.



Bild 18: Gammal ekonomibygggnad på tomt 1. Foto taget från väster.



Bild 19: Lusthus/stuga som för närvarande finns på tomt 1.



Bild 20: Lusthus på klippan öster om den röda stugan.



Bild 21: Norra stranden av udden.



Bild 22: Västlig strand i planens mellersta del.

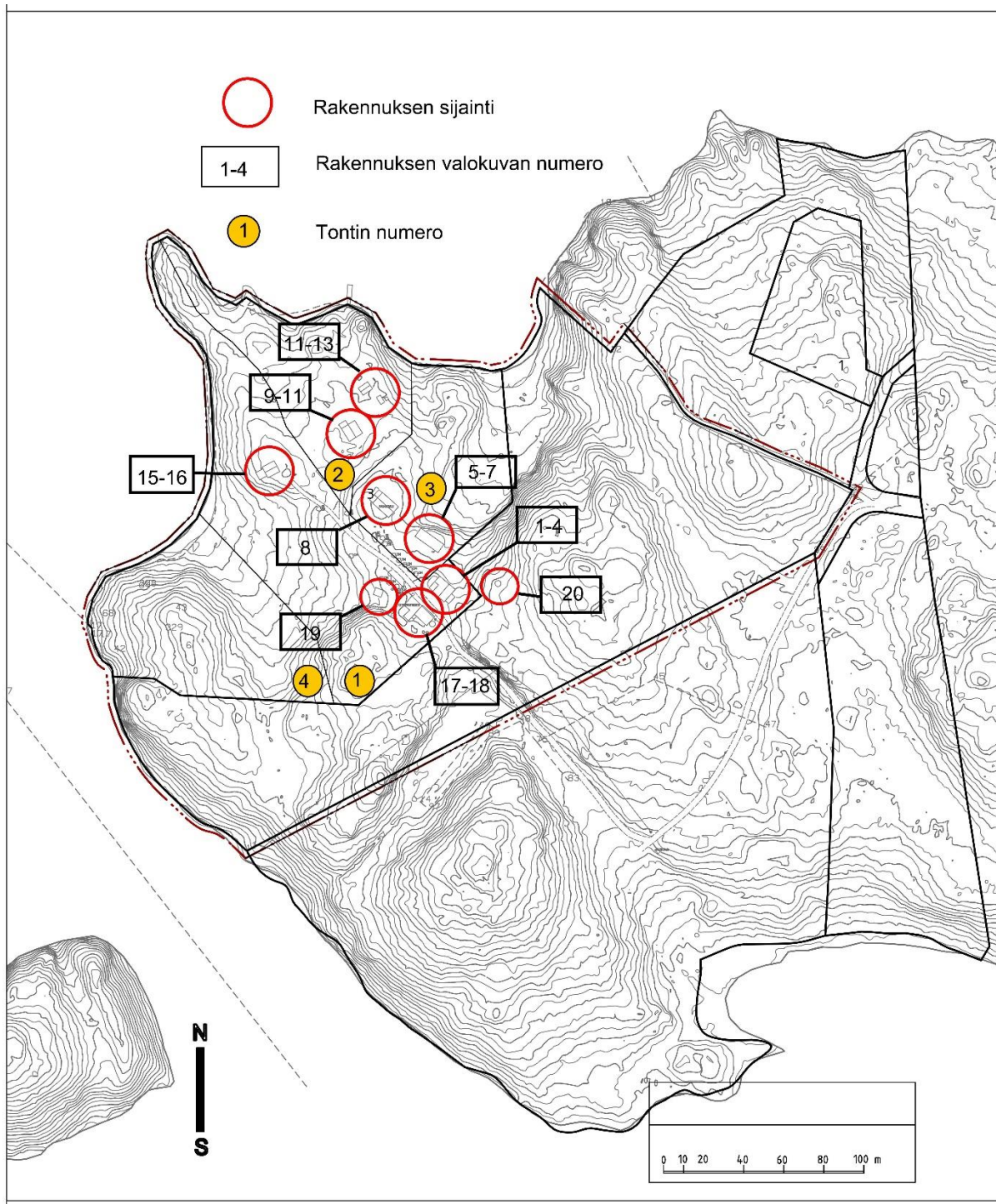


Bild 23: Läget för de byggnader som visas på fotografierna. För den nya baskartan har terrängmätningar gjorts i området, där man mätt alla byggnader, vägar, elledning och även beaktansvärde enskilda träd i gårdsområden. Byggnadernas läge grundar sig på terrängmätningar (GPS-mätningar).

Om den framtida rollen för det gamla torpet på Kummeludden.

Det "gamla röda torpet" på bilderna 1–4 förutsätter mer exakt prövning och utredning innan planförslaget utarbetas. Torpet används nu som fritidshus, men i fortsättningen kräver byggnaden omfattande renoverings-/ombyggnadsarbeten för att kunna användas för det ändamålet.

Man bör därför bedöma om byggnaden har sådana skydds-/bevarandevärden att rivning av den bör undvikas. Det inverkar delvis också på användningen av byggrätten på tomt 1.

Markägaren har samlat följande uppgifter om det röda huset.

Det röda torpets historia, bilderna 1–4 enligt kartbild 23

- Uppfört i början av 1900-talet i Hangö
- Flyttades i något skede till Kummeludden
- Har fungerat bl.a. som sädmagasin
- Hyrdes ut som sommarstuga i slutet av 1960-talet under några somrar till en familj från Helsingfors
- Sedan 1971 har torpet varit ett sommarställe för den ena delägaren i familjen
- Farstukvisten på kökssidan byggdes om och utvidgades något på 70-talet, och blev ett sovrum.
- Torpet har genomgående enkla fönster så det har uppenbarligen inte planerats för användning året runt. I alla rum finns det vedeldade ugnar som murats på platsen. De är i dåligt skick.
- Taket förnyades på 1980-talet och "betongspån" byttes ut mot plåttak. Samtidigt förnyades skorstenen från mellantaket uppåt och kläddes med plåt.
- Panelen ovanpå stockstommen är gammal och i dåligt skick, stockarna nedanför fönstren i mycket dåligt skick. Det lägsta varvet av stockstommen har antagligen murknat eftersom huset ställvis har sjunkit. Att golven i vardagsrummet och köket ger efter är ett tecken på att golvbjälkarna ställvis har murknat. Luftväxlingen i bottenbjälklaget är otillräcklig och det finns inte tillräckligt med ventilationshål i stenfoten.
- Ytmaterialet på väggarna i vardagsrummet har förnyats i något skede och spännpappen ersatts med porös skiva. Haltex-skivor har lagts på innertaket. I stockarna bakom väggskivorna har man karvat plats för skålning.
- Åren 2021–2022 tog man bort spännpapp från väggarna och taket i köket och ett av rummen. Elen förnyades i samma utrymmen år 2021.
- Fönstren är genomgående i mycket dåligt skick och fönsterkittet har till stor del fallit bort. Fönsterbågarna är på många ställen i så dåligt skick att de inte längre kan räddas.
- Det skulle vara mycket dyrt att restaurera huset och det anses oändamålsenligt att bevara eller skydda det ursprungliga byggnadssättet och husmodellen.

Den andra byggnadens vars bevarande bör övervägas/bedömas är den gamla gårdsbyggnaden på bilderna 5–7. Enligt naturinventeraren är den ett daggömsle/en rastplats och en eventuell boplats för fladdermöss.

Det gula huset (som håller på att rasa), bilderna 7 och 8

Nedan markägarnas redogörelse för det rasade huset. Huset visas på kartbild 8 samt på fotografierna 7 och 8. På bild 8 syns väl den del av huset som rasat samman. Uppgifterna i redogörelsen har samlats in utav det som familjen känner till av hävd samt av lokala myndigheter.

Man blir tvungen att riva huset.

Enligt markägarens samlade information:

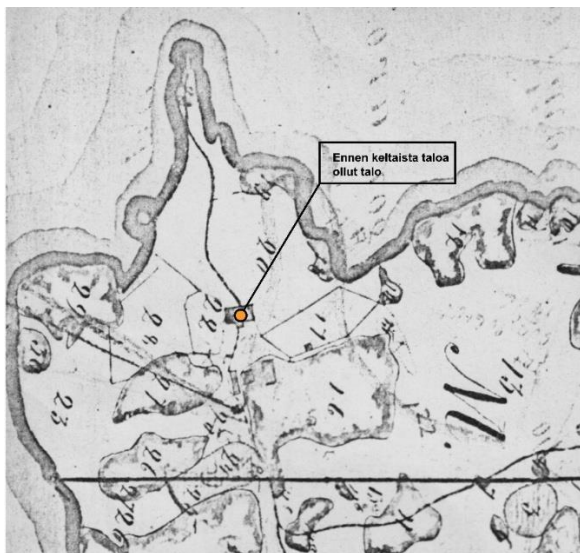
Historien om den rasade byggnaden, det så kallade "Gula huset", sträcker sig så vitt jag vet tillbaka till 1940-1950-talet, då den byggdes i stället för en äldre byggnad. Den tidigare, större byggnaden (se karta här intill) med huvudingång mot väster förstördes i en brand. Ivar och Hulda Forsblom ägde huset och hade planerat att driva ett gästgiveri. Efter branden svalnade intresset för projektet och i stället uppfördes det nya, gula huset.

Utöver Ivar och Hulda bodde två pigor i huset. Gården hade en häst, kor, grisar och höns. Marken brukades för husbehov och man odlade bland annat potatis, lök och morot.

Innan Skåldöfärjan kom transporterades all mjölkproduktion via fastigheten Kummeludden. På uddens spets fanns en ångbåtskaj från vilken mjölk från hela området transporterades till försäljning i Ekenäs.

I början av 1900-talet flyttades det röda torpet till gårdstunet. Torpet hyrdes i flera år ut till en familj från Helsingfors. Det flyttades ursprungligen till platsen från Hangö.

Nästa bild visar var det äldsta bostadshuset låg längs vägen/stigen mot udden. Huset förstördes i en brand och i dess ställe uppfördes senare det "gula huset". Det gula huset har sedermera rasat.



Kummeluddens historia har beskrivits mer ingående i en arkeologisk studie som sammanställts inför planarbetet av Mikroliitti Oy: *RAASEPORI Kummeludden Ranta-asemakaavan muutosalueen arkeologinen inventointi 2022, Mikroliitti Oy 2022 (arkeologisk inventering)*.