



RASEBORG  
RAASEPORI

RASEBORG.FI

# RASEBORGS STADS BEREDSKAPSPLAN

ALLMÄN DEL





### Uppdateringsmarkeringar i beredskapsplanen

Punkt i eller bilaga till planen	Ärende	Datum	Författare
Hela planen	Sammanställande av planutkastet	19.1.2024	Proxion Pro Oy
	Granskning av planutkastet	17.1.2024	Stadsdirektören
	Presentation av planen för stadsstyrelsen	29.1.2024	Stadsdirektören
	Fastställande av planen	29.1.2024	Stadsstyrelsen



## Innehåll

I Allmänt	I
2 Strategisk beredskapsplan, beredskap för störningssituationer	2
2.1 Lagstiftning och anvisningar	2
2.2 Säkerhetskultur och säkerhetsledarskap	2
2.3 Ansvar och ansvariga för beredskapsplanering	3
2.4 Samhällets vitala och kritiska funktioner	5
2.5 Syftet med och målen för beredskapen och beredskapsplaneringen	6
2.6 Raseborgs stads riskbedömning och riskhantering	7
2.7 Prioriteringar i utvecklingen av beredskapen	9
2.8 Beredskapsutbildning och övningar	10
2.9 Beredskapsskyldigheter i fråga om köpta tjänster och avtalsbaserad tjänsteproduktion	10
2.10 Samarbete inom beredskapen	11
2.11 Räddningsverkets stöd för beredskapsplanering	11
3 Operativ beredskapsplan, hantering av störningssituationer	12
3.1 Uppgifter inom och mål för hanteringen av störningssituationer	12
3.2 Ledningssystem under normala förhållanden	12
3.3 Larm- och informationsarrangemang som gäller stadens ledning och nyckelpersoner	13
3.4 Inledande av intensifierat ledarskap samt uppföljning av situationen	13
3.5 Information till förtroendevalda	14
3.6 Ledningsplatser och andra lokaler	15
3.7 Ledning och situationsmedvetenhet	15
3.8 Grundläggande riktlinjer för kommunikation och information	16
3.9 Ordning av psykiskt stöd	17
3.10 Samarbete med räddningsverket vid hantering av störningssituationer	17
3.11 Befolkningsskydd	19
3.12 Samordning av verksamheten	22
4 Beredskapsplan för undantagsförhållanden, beredskap för undantagsförhållanden	23
4.1 Undantagsförhållandenas konsekvenser för stadens uppgifter och beslutanderätt	23
4.2 Stadens förvaltning i exceptionella förhållanden	24
4.3 Reserveringsarrangemang och reserveringsansvar	24
4.4 Befolkningsskyddsuppgifter och befolkningsskyddsorganisationen	25



## I Allmänt

Syftet med Raseborgs stads beredskap och beredskapsplan är att skapa en trygg levnadsmiljö, att så störningsfritt som möjligt sköta stadens serviceproduktion under alla förhållanden samt att hantera och återhämta sig från eventuella störningssituationer.

Beredskapen baserar sig på beredskapsskyldigheten enligt beredskapslagen, räddningslagen och annan speciallagstiftning. Enligt beredskapslagen ska staden genom beredskapsplaner och förberedelser av verksamhet samt genom åtgärder säkerställa att uppgifterna sköts så störningsfritt som möjligt, även under undantagsförhållanden. Med beredskapsplanering avses en organisations beredskap på ett sätt där användningen av resurser och verksamheten planeras och prioriteras i enlighet med kraven i störningssituationen.

Raseborgs stads beredskapsarbete leds av stadsdirektören tillsammans med stadsstyrelsen. Beredskapen är en del av stadens normala verksamhet och kostnaderna för den inkluderas i verksamhets- och ekonomiplanerna samt i budgeternas verksamhets- och investeringsutgifter.

Utöver den allmänna delen av beredskapsplanen, dvs. den offentliga delen, bereder sig stadens sektorer på uppgifter i störningssituationer och undantagsförhållanden genom beredskaps- och kontinuitetsplaner, räddningsplaner för fastigheter, behövliga resurser samt genom att regelbundet öva verksamhet enligt beredskapsplanerna och de anvisningar som preciserar dem. I beredskapen har man också beaktat de tjänster som lagts ut på entreprenad samt samarbetet med myndigheter och organisationer.

Avsikten är att den allmänna delen av Raseborgs stads beredskapsplan ska vara informativ, ställa upp mål och vara förpliktande. I den allmänna delen har man sammanställt gemensamma riktlinjer och verksamhetsprinciper för hela staden. I den allmänna delen lyfter man också fram de viktigaste hotlägena och riskerna.

Strukturen för den allmänna delen baserar sig på Räddningsinstitutets publikation 2/2012. Publikationen finns bara på finska och heter *Kunnan valmiussuunnitelman yleisen osan malli ja ohje sen käyttöön*. I den allmänna delen av Raseborgs stads beredskapsplan, som alltså baserar sig på Räddningsinstitutets publikation, har man beaktat Raseborgs stads särdrag och verksamhetsmiljö samt de senaste årens erfarenheter.

Den allmänna delen av beredskapsplanen uppdateras varje fullmäktigeperiod med cirka fyra års mellanrum och varje gång det sker väsentliga förändringar i lagstiftningen eller i stadens förvaltningsstadga. Den allmänna delen av beredskapsplanen finns på [Raseborgs stads webbplats](#).

## 2 Strategisk beredskapsplan, beredskap för störningssituationer

### 2.1 Lagstiftning och anvisningar

Kommunernas beredskap och beredskapsplanering styrs av bland annat följande lagar och författningar:

- Kommunallagen (410/2015)
- Räddningslagen (379/2011)
- Beredskapslagen (1552/2011)
- Statsrådets förordning om räddningsväsendet (407/2011)
- Lagen om välfärdsområden (611/2021)
- Lagen om tryggnad av försörjningsberedskapen (1390/1992)
- Statsrådets beslut om målen för försörjningsberedskapen (SRf 1048/2018)
- Lagen om vattentjänster (119/2001)
- Elmarknadslagen (588/2013)
- Lagen om försvarsmakten (551/2007)

### 2.2 Säkerhetskultur och säkerhetsledarskap

Med säkerhetskultur avses värderingar, attityder, engagemang och yrkesskicklighet samt verksamhet som uppfyller aktuella normer och säkerhetskrav, varvid var och en är medveten om att det egna agerandet utgör en viktig del av den övergripande säkerheten. Säkerhetskulturen utgör också organisationens förmåga och vilja att förstå vad säker verksamhet innebär, vilka risker som är förenade med organisationens verksamhet och hur riskerna kan förebyggas.

Ledarskapet i staden samt den interna kontrollen och riskhanteringen utgör ramen för säkerhetsledarskapet och fastställer principerna för ordnandet och genomförandet av säkerhetsledarskapet. (Figur 1, säkerhetsledarskapet som helhet).



**Figur 1.** Säkerhetsledarskapet som helhet

(Källa: Kommunförbundet, Handbok om ledning av kommunens beredskap, s. 15, ISBN 978-952-293-768-1)

Syftet med beredskapen och kontinuitetshandlingen är att säkerställa att stadens centrala uppgifter sköts så störningsfritt som möjligt i alla säkerhetssituationer samt att förbättra kriställigheten hos såväl stadens personal som stadens invånare.

Syftet med organisationssäkerheten är att stadsorganisationen ska vara ett tryggt arbets- och service-ställe. Syftet med den lokala säkerhetsplaneringen är i sin tur att säkerställa att staden är trygg och trivsamt.

I anslutning till den interna kontrollen, riskhanteringen, säkerheten och beredskapen i Raseborgs stad finns följande dokument offentligt tillgängliga:

- Grunderna för intern kontroll och riskhantering i Raseborgs stad (12.12.2022)
- Raseborgs stads direktiv för intern kontroll (19.3.2018, förnyas 2024)

Tyngdpunkten i beredskapsplaneringen och kontinuitetshandlingen ligger på störningar under normala förhållanden. Upprätthållandet av beredskapen har integrerats i stadens normala verksamhet och arbete. Tyngdpunkten har riktats från hantering av störningssituationer till att förutse och förhindra samt i och med beredskapen, minimera eventuella konsekvenser.

### **2.3 Ansvar och ansvariga för beredskapsplanering**

Raseborgs stads beslutssystem ska fungera enligt samma grunder såväl under normala förhållanden som vid olika störningar och under undantagsförhållanden. En tydlig ansvarsfördelning och ett smidigt samarbete mellan olika aktörer samt kommunikation utgör grunden för en resultatrik verksamhet.

Stadens organisationsstruktur gäller oberoende av situation. Nya institutioner inrättas endast om ingen befintlig organisation kan utföra den uppgift som krävs. Inrättandet av nya organ gäller närmast undantagsförhållanden.

Stadsdirektören svarar tillsammans med stadsstyrelsen för stadens beredskap och kontinuitetshandling. Den allmänna delen av beredskapsplanen godkänns av stadsstyrelsen och delges fullmäktige. Planerna för sektorerna och ansvarsområdena godkänns av nämnden i fråga. Övriga verksamhetsanvisningar som hänför sig till beredskapsverksamheten godkänns av sektordirektörerna.

I beredskapsplaneringsprocessen deltar från Raseborgs stadskoncern affärsverket Raseborgs Vatten och Raseborgs Energi Ab.



Ansvarsområde	Beredskapsuppgift	Ansvar	Ersättare	Plan
Staden	Samordning av beredskapen inom olika sektorer	Stadsdirektören	Förvaltningsdirektören	Den allmänna delen av beredskapsplanen
Staden	Ledarskap i störningssituationer	Stadsdirektören	Förvaltningsdirektören	Plan för ledning av och kommunikation i störningssituationer
Staden	Kommunikation i störningssituationer	Kommunikationschefen	Kommunikationsassistenten	Plan för ledning av och kommunikation i störningssituationer
Stadskoncernen	Raseborgs stadskoncerns beredskap och beredskapsplanering	Stadsdirektören	Förvaltningsdirektören samt koncernbolagens verkställande direktörer	Beredskapsplaner för dotter- och intressesammanslutningar
Sektorn för förvaltning och interna tjänster	Beredskap och beredskapsplanering inom sektorn	Förvaltningsdirektören	HR-chefen	Sektorns beredskapsplan
Sektorn bildning och välfärd	Beredskap och beredskapsplanering inom sektorn	Bildnings- och välfärdsdirektören	Den svenskspråkiga undervisningschefen	Beredskapsplan för sektorn
Sektorn stadsmiljö	Beredskap och beredskapsplanering inom sektorn	Tekniska direktören	Chefen för administrativa tjänster inom sektorn	Sektorns beredskapsplan
Sektorn näringsliv och sysselsättning	Beredskap och beredskapsplanering inom sektorn	Näringslivsdirektören	Öppen (preciserar 2/2024)	Sektorns beredskapsplan
Västra Nylands välfärdsområde	Deltagande till den del det gäller Raseborgs stads ansvar	Förvaltningsdirektören	HR-chefen	Plan för välfärdsområdet, Raseborgs stads roll och stöd
Räddningsväsendet i välfärdsområdet västra Nyland	Deltagande i utarbetandet av en befolkningsskydds- och evakueringsplan till den del den gäller Raseborgs stad	Förvaltningsdirektören	HR-chefen	Plan för räddningsväsendet, Raseborgs stads roll och stöd

**Tabell 2.** Ansvar och ansvariga för beredskapsplanering



## 2.4 Samhällets vitala och kritiska funktioner

Samhällets vitala funktioner består av sådana faktorer som upprätthåller en trygg vardag i hela Finland. När samhällets grundläggande funktioner är i skick kan man återgå till vardagen efter en kris utan att hela samhällsgrunden rubbas.

Samhällets vitala funktioner ska tryggas i alla situationer, såväl under normala förhållanden som vid en kris, och därför utgör de utgångspunkten för beredskapsarbetet:

- Ledarskap
- Psykisk kriställighet
- Befolkningens funktionsförmåga samt offentliga tjänster
- Ekonomi, infrastruktur, försörjningsberedskap
- Inre säkerhet
- Försvarsförmåga
- Internationell verksamhet och EU-verksamhet

Finlands nationella riskbedömning (2023) är en samordnad sammanställning av olika aktörers riskbedömningar. I de egna riskbedömningarna har man inom de olika förvaltningsområdena valt hotmodeller och störningssituationer som påverkar samhällets vitala funktioner.

I Finlands nationella riskbedömning (2023) nämns följande hot:

- Informationspåverkan
- Politiska, ekonomiska och militära påtryckningar
- Användning av militära maktmedel
- Massinvandring och påtryckningar genom styrning av migranter
- Terroristattacker eller andra våldsamma attacker som riktar sig mot samhällsstrukturer eller stora folksamlingar
- Våldshandlingar som utförs av stora folksamlingar, grupper eller organisationer, eller verksamhet som äventyrar samhällsordningen
- Störning i de offentliga finanserna
- Störning i det finansiella systemet
- Störningar i energiförsörjningen
- Störningar i informations- och kommunikationsnät och störningar i tjänster
- Störningar i transporterens kontinuitet
- Störningar i hälsosäkerheten
- Störningar i vattentjänsterna
- Störningar i livsmedelsförsörjningen samt försämrade livsmedels- och näringstrygghet
- Omfattande eller långvariga olycksituationer

Regional riskidentifiering och riskbedömning har gjorts i samband med utarbetandet av den nationella riskbedömningen. Raseborgs stad har deltagit i utarbetandet av den regionala riskbedömningen för Nyland.



Utifrån de ovan beskrivna hotmodellerna för samhällets vitala funktioner, som beskrivs både i Finlands nationella riskbedömning och i det regionala riskbedömningsarbetet, har Raseborgs stads vitala funktioner (kärnuppgifter) och kritiska funktioner identifierats.

## 2.5 Syftet med och målen för beredskapen och beredskapsplaneringen

### Förebyggande verksamhet

Genom beredskapen säkerställs alltså att uppgifterna sköts så störningsfritt som möjligt samt att det finns beredskap att vidta sådana åtgärder som avviker från det normala och som eventuellt behövs vid störningssituationer och undantagsförhållanden. Beredskapsåtgärder utgörs bland annat av beredskapsplanering, kontinuitetshantering, förberedelser på förhand samt utbildning och beredskapsövningar.

Företagens, sammanslutningarnas, husbolagens och hushållens egen beredskap för störningssituationer utgör en viktig del av beredskapsplaneringen. De skyldigheter i fråga om egen beredskap som gäller ägare och innehavare av en byggnad samt verksamhetsidkare föreskrivs i 14 § i räddningslagen. Bysamfundens och hushållens beredskap har stor betydelse för samhället och medborgarna själva.

Nedan finns användbara länkar till webbplatser som gäller egen beredskap:

- Webbplatsen [Beredskap i hemmet](#) som upprätthålls av Räddningsbranschens Centralorganisation i Finland, SPEK
- Webbplatsen [72 timmar](#), olika myndigheters beredskapsrekommendation för hushållen

Finland är som informationssamhälle beroende av att datanät och datasystem fungerar och är således också mycket sårbar för störningar i dem. Raseborgs stad bereder sig på informationssäkerhets- och cyberhot med hjälp av aktuell informationssäkerhets- och dataskyddspolitik, säkra datatekniska miljöer, tillsyn, reservarrangemang, uppdaterade beredskaps- och återhämtningsplaner samt regelbundna övningar som fokuserar på dessa hot.

### Tryggande av kärnuppgifter och kärntjänster

För att de uppgifter som Raseborgs stad ansvarar för samt de tjänster som hänför sig till dem ska kunna tryggas med tanke på de mest sannolika störningssituationerna ska det finnas beredskapsplaner med behövliga detaljerade anvisningar. Sådan verksamhet som är i enlighet med beredskapsplanerna och verksamhetsanvisningarna ska övas regelbundet för att upprätthålla personalens knowhow.

Beredskapen och beredskapsplaneringen är inte en separat process utan en integrerad del av planeringen av stadens verksamhet och ekonomi samt av riskhanteringen i anslutning till dem.

I enlighet med förpliktelseerna utarbetar stadens olika sektorer och utsedda koncernbolag egna beredskapsplaner för de uppgifter som de ansvarar för. I verksamhetsområdenas och koncernsammanslutningarnas beredskapsplaner ska man identifiera kärnuppgifter jämte kritiska funktioner, göra risk- och kosekvensbedömningar i fråga om de hotfulla scenarierna, utarbeta planer för att minska eller eliminera riskerna, bereda ibruktage av eventuella reservsystem eller reservfunktioner samt utarbeta planer för att fortsätta sköta kärnuppgifterna samt för att återgå till normal verksamhet.



I beredskapsplaneringen ska man beakta den personal, de fordon och de arbetsmaskiner som behövs för skötseln av uppgifterna samt reserveringen av eventuella utrymmen. Till den del de funktioner som anknyter till stadens kärnuppgifter har lagts ut på entreprenad ser sektorerna till att funktionerna är tillgängliga i störningssituationer och undantagsförhållanden genom de beredskapsskyldigheter som ingår i serviceavtalen.

Staden ansvarar för tillgången till de lagstadgade funktioner och tjänster som hör till stadens uppgifter, oberoende av om staden producerar dem själv eller om de har skaffats som tjänster.

### **Tryggande av hanteringen och ledningen av störningssituationer**

Med tanke på en effektiv hantering av en störningssituation är det viktigt att behövliga åtgärder vidtas utan dröjsmål och i tillräcklig omfattning. En av de viktigaste funktionerna i hanteringen av störningssituationer i hela staden är hanteringen av lägesbilden.

Även om det inom stadens olika sektorer finns egna planer för hur man ska agera i störningssituationer och undantagsförhållanden är det nödvändigt att skapa en helhetsbild av situationen och att i stadens ledningsgrupp och krisberedskapsgrupp öva på situationen för att kunna samordna samarbetet mellan olika sektorer, koncernbolag och intressentgrupper.

Ett annat viktigt delområde i hanteringen och ledningen av störningssituationer och undantagsförhållanden är beredskapsplanering i anslutning till kommunikation. Tillförlitlig kommunikation i rätt tid med tillräckligt brett informationsinnehåll riktad till en tillräckligt bred publik hjälper stadens ledning att kontrollera situationen och dämpa effekterna av eventuellt felaktig information som sprids via informella kanaler.

För olika störningssituationer ska det utarbetas planer för användning av alternativa kommunikationsmedel i händelse av att de traditionella kommunikationskanalerna inte är tillgängliga.

## **2.6 Raseborgs stads riskbedömning och riskhantering**

Vid utarbetandet av hotbedömningarna för Raseborgs stad har man utnyttjat 2017 års säkerhetsstrategi för samhället, 2023 års nationella riskbedömning och 2023 års regionala riskbedömning för Nyland.

I Raseborg stad granskas följande hotscenarier och hotmodeller:

1. Allvarligt avbrott i energiförsörjningen (elektricitet och bränslen)
2. Allvarliga störningar i datatrafiken eller datasystemet, cyberpåverkan (IKT-tjänster)
3. Allvarlig störning i värmeförsörjningen (fjärrvärme)
4. Allvarliga störningar i vattenförsörjningen (hushålls- och avloppsvatten)
5. Situation som påverkar tillgången till personal
6. Omfattande pandemi (coronavirus eller motsvarande)
7. Extrema väderfenomen (stormar, översvämningar, extrema temperaturer, torka)
8. Olje- eller kemikalieolyckor
9. Brand på kritiskt viktiga platser



10. Hinder för användning av fastigheten (brand, fuktskada)
11. Storolycka (sjö-, järnvägs- och vägtrafik)
12. Strålningsolycka eller risk för en sådan
13. Allvarlig våldshandling eller terrorism
14. Omfattande invandring
15. Användning av militära maktmedel

### **Riskbedömning som en del av verksamhets- och ekonomiplaneringen**

Förvaltningsstadgan, som Raseborgs fullmäktige har godkänt, innehåller bestämmelser om intern kontroll, principer för riskhantering samt revision av förvaltningen och ekonomin (bland annat kapitel 12). Kapitlet innehåller sådana uppgifter inom den interna kontrollen och riskhanteringen som ska utföras av stadsstyrelsen, nämnderna och direktionerna, tjänsteinnehavarna och cheferna samt den interna revisionen.

Stadsstyrelsen och stadsdirektören ansvarar för utfärdandet av anvisningar för den interna kontrollen och riskhanteringen, för ordnandet av den interna kontrollen och riskhanteringen på behörigt sätt samt för uppföljningen av genomförandet och resultatet av den interna kontrollen och riskhanteringen. Riskhanteringen genomförs bland annat då man bereder beslut och budget.

De organ och sammanslutningar som lyder under stadsstyrelsen ska i samband med utarbetandet av budgeten analysera förändringarna i förhållandena, identifiera de risker som kan utgöra ett hinder för att målen uppnås, bedöma riskernas konsekvenser och sannolikhet samt utarbeta de planer och åtgärder som behövs för att hantera riskerna. På basis av institutionernas och samfundens analyser sammanställer stadsstyrelsen en övergripande riskanalys för hela stadskoncernen.

Om de organ som lyder under stadsstyrelsen upptäcker betydande risker under räkenskapsperioden ska dessa risker och åtgärder omedelbart rapporteras till stadsstyrelsen. I verksamhetsberättelsen redogör stadsstyrelsen för hur den interna kontrollen och riskhanteringen har ordnats och resultaten av den, för de viktigaste riskerna och osäkerhetsfaktorererna samt för åtgärderna för att avhjälpa eventuella konstaterade brister. Stadsstyrelsens redogörelse baserar sig på de utredningar som underställda organ och koncernsammanslutningar har lämnat

### **Riskbedömning som en del av verksamhets- och ekonomiplaneringen**

Vid utarbetandet av risk- och konsekvensbedömningar för Raseborgs stads verksamhetsområden samt särskilt utsedda koncernsammanslutningar (affärsverket Raseborgs Vatten samt Raseborgs Energi Ab) används de hotscenarier som presenteras ovan samt de blankettmallar som presenteras i den regionala riskbedömningen för Nyland.

Med hjälp av blankettmallarna bedömer sektorerna och de utsedda koncernsammanslutningarna om hotmodellen i fråga påverkar de kärnuppgifter som de ansvarar för, hurdan inverkan hotmodellen har och hur/på vilket sätt den risk som gäller kärnuppgiften kan minskas eller elimineras helt och hållet.

Sektorena och koncernsammanslutningarna upprättar tabeller över riskoch konsekvensbedömningar enligt egen bedömning. På stadsnivå granskas sektorernas och koncernsammanslutningarnas risk- och konsekvensbedömningar i samlad form i stadsstyrelsen och bereds slutliga linjelösningar för behövliga riskhanteringsåtgärder. Sektorsvisa risk- och konsekvensbedömningar är sekretessbelagda (OffL 24.1 § 8 k).

## 2.7 Prioriteringar i utvecklingen av beredskapen

Raseborgs stads beredskap effektiviseras genom att man etablerar beredskapsplaneringsprocessen, genom att man förankrar beredskapsplaneringen i olika sektorer, genom att man i det årliga riskhanteringsarbetet beaktar hotscenarier och hotmodeller samt de beredskapsbehov som följer av dem, genom att man uppdaterar beredskapsplanerna (årsklocka) samt ordnar/deltar i övningar som stöder beredskapen.

Beredskapen utsträcks till att omfatta stadens och/eller koncernsammanslutningarnas tjänste- och samarbetsavtal, om de hänför sig till stadens lagstadgade kärnuppgifter.

Tyngdpunkt	Åtgärder	Tidsplan för genomförande	Ansvarig part
1. Etablering av beredskapen som en del av stadens övriga riskhanteringsarbete	En del av stadens förvaltningsstadga och därmed en del av stadens riskhanteringsprocesser	Fullmäktigeperiodvis, ungefär vart fjärde år	Stadsdirektören, förvaltningsdirektören, ordförandena för stadsstyrelsen och fullmäktige
2. Förankring av beredskapen och beredskapsplaneringen i sektorer och utsedda koncernbolag	Uppdatering av beredskapsplaner för sektorer och utsedda koncernbolag samt inskolning av personalen	Årligen, som kontinuerlig verksamhet	Sektordirektörerna, de verkställande direktörerna
3. Beaktande av beredskapsbehoven i det arbete som hänför sig till riskhanteringen inom sektorer och utsedda koncernbolag	Regelbunden granskning och uppdatering	Årligen, som kontinuerlig verksamhet	Sektordirektörerna, avdelningschefer, de verkställande direktörerna
4. Uppdatering av beredskapsplaner	Regelbunden granskning och uppdatering	Årligen, som kontinuerlig verksamhet	Förvaltningsdirektören och de övriga sektordirektörerna, de verkställande direktörerna
5. Beredskapsträning	Inrättande av en ledningscentral i staden, beredskapsövningar som är förpliktande för staden samt eventuella frivilliga övningar (särskilt i anslutning till cybero och hybridhot)	1–2 övningar/år	Stadsdirektören, den utökade ledningsgruppen, beredskapsgruppen

**Tabell 1.** Prioriteringar och ansvar i fråga om Raseborgs stads beredskap



## 2.8 Beredskapsutbildning och övningar

Med beredskapsutbildning avses utbildning som bidrar till att säkerställa att individen, sammanslutningen, inrättningen, företaget och samhällets olika uppgifter sköts så störningsfritt som möjligt i alla säkerhetssituationer. Räddningsverket har som lagstadgad uppgift att ge utbildning som förbereder för störningssituationer under normala förhållanden samt för undantagsförhållanden.

Huvudmålgruppen för beredskapsutbildningen är personalen vid lokala, regionala och centrala myndigheter. Stommen för det årliga utbildningsprogrammet för beredskapsundervisning består av områdes-specifika beredskapsövningar samt kurser i regional och lokal förvaltning på grundkursnivå.

Stadens mål är att nyckelpersonerna vad gäller stadens beredskap (medlemmarna i den utvidgade ledningsgruppen, utsedda beredskapsansvariga) regelbundet (fullmäktigevis eller vid behov) deltar i de beredskapsutbildningar som Räddningsverket ordnar.

- Räddningsverkets webbplats [Beredskapsutbildning](#)

Raseborgs stad föreslår årligen också vilka personer som ska delta i regionala försvarskurser. Regionförvaltningsverket i Södra Finland fattar beslut om vem som deltar i försvarskurserna.

Raseborgs stad deltar i den omfattning som är ändamålsenlig i beredskapsövningar och lokala försvarsövningar som ordnas av Regionförvaltningsverket i Södra Finland och av Försvarsmakten. Staden deltar aktivt också i andra beredskapsövningar som ordnas av olika myndigheter, av vilka de viktigaste är de Taisto-övningar som gäller digital säkerhet och som ordnas årligen av myndigheten för digitalisering och befolkningsdata (DVV).

## 2.9 Beredskapsskyldigheter i fråga om köpta tjänster och avtalsbaserad tjänsteproduktion

En del av sina uppgifter inom den offentliga förvaltningen har Raseborgs stad lagt ut på entreprenad. I fråga om tjänster som anskaffas som köpta tjänster ska man avtala om verksamheten i störnings- och undantagssituationer. I Försörjningsberedskapscentralens SOPIVA-material, [www.huoltovarmuuskeskus.fi/sopiva](http://www.huoltovarmuuskeskus.fi/sopiva), finns modellklausuler som gäller beredskap och som baserar sig på olika typer av avtal.

När det gäller köpta tjänster ska man också se till att denna resurs (personer, lokaler, fordon och arbetsmaskiner) inte redan har reserverats någon annanstans i en störningssituation (överlappningsbokning).

Raseborgs stads olika sektorer ska också förbereda sig på en situation där en utomstående tjänsteleverantör i en störningssituation är oförmögen att fullgöra sina avtalsförpliktelser. Det slutliga ansvaret för en störningsfri produktion av tjänster som anknyter till kärnuppgifterna ligger alltid hos staden.



## 2.10 Samarbete inom beredskapen

Om sektorns verksamhet är starkt beroende av tjänster som tillhandahålls av en utomstående aktör är det absolut nödvändigt att i samarbete med aktören utreda beredskapspraxis. Planerna ska uppdateras genom samarbete så att till exempel överlappande reserveringar av resurser inte görs. Detta är särskilt viktigt i synnerhet om aktörens resurser används av flera aktörer och tillgången till resurserna på grund av störningssituationer eller undantagsförhållanden är sämre än normalt.

Samma princip gäller för beredskapen mellan sektorerna och samordningen av planerna, dvs. det ska vid behov på förhand avtalas om vilka ärenden som sköts centraliserat av ett utsett ansvarsområde.

## 2.11 Räddningsverkets stöd för beredskapsplanering

Enligt räddningslagen ska räddningsverket inom sitt område sörja för den styrning, rådgivning och säkerhetskommunikation som ankommer på räddningsväsendet och vars syfte är att förebygga eldsvådor och andra olyckor och att förbereda sig på att olyckor avvärjs. För att förebygga olyckor och upprätthålla säkerheten ska räddningsverket dessutom samarbeta med andra myndigheter samt med sammanslutningar och invånare i området samt delta i det lokala och regionala säkerhetsplaneringsarbetet.

Västra Nylands räddningsverk stöder beredskapen i kommunerna inom sitt område. Detta har överenskommits i det samarbetsavtal för Västra Nylands räddningsverk som ingåtts mellan kommunerna. Räddningsverket stöder beredskapen och beredskapsplaneringen i kommunerna inom sitt område bland annat genom samarbetsmöten och workshoppar och genom att delta i kommunernas övningar. Målen för och genomförandet av stödet till kommunernas beredskap fastställs årligen i samarbete med kommunerna.

Syftet med att stödja beredskapen inom de kommuner som hör till räddningsverket är att utveckla såväl den regionala som kommunernas egen beredskap samt samordningen av planerna och verksamheten. Genom beredskap och förhandsarrangemang säkerställs ett fungerande samarbete också i störningssituationer.

Raseborgs stad har för regelbunden kontakt utsett en kontaktperson för beredskap. Denna person är förvaltningsdirektören.

## 3 Operativ beredskapsplan, hantering av störningssituationer

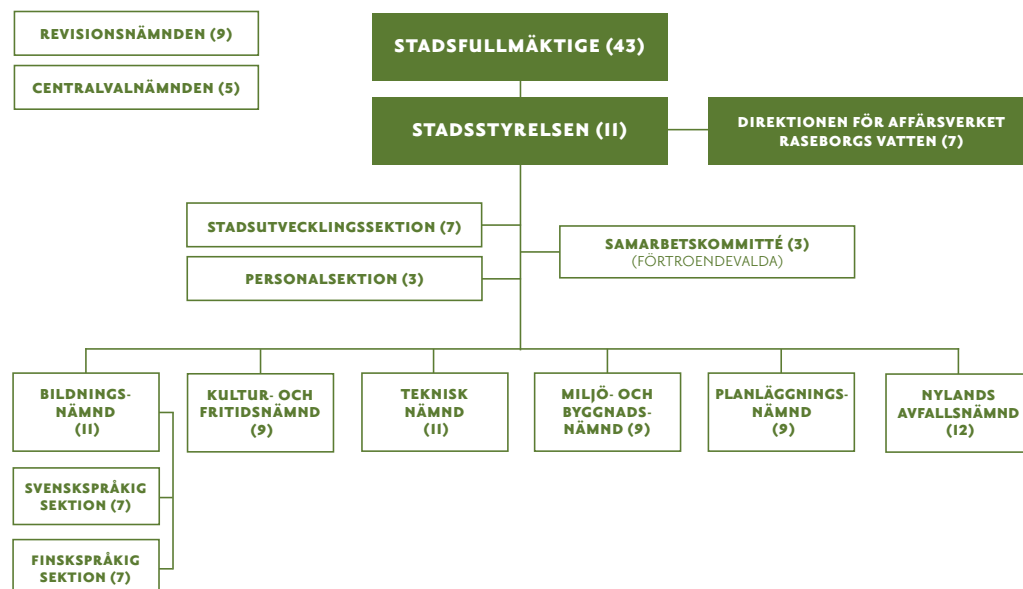
### 3.1 Uppgifter inom och mål för hanteringen av störningssituationer

De viktigaste målen för och uppgifterna inom hanteringen av störningssituationer är följande:

- Tryggande av säkerheten för stadens invånare och personer som vistas i området
- Upprätthållande av stadens besluts-, ledningsoch funktionsförmåga
- Minimering av konsekvenserna av störningssituationer och undantagsförhållanden
- Säkerställande av förutsättningarna för produktion av stadens kärnuppgifter och tjänster
- Samordning av stadens verksamhet och samarbetsparternas verksamhet
- Bildandet av en lägesbild i ledningsgruppen och vidarebefordring av den
- Samarbeta och stöd till andra myndigheter
- Sådan intern och extern kommunikation om störningssituationer som situationen kräver

### 3.2 Ledningssystem under normala förhållanden

#### FÖRTROENDEORGANSTRUKTUREN I RASEBORGS STAD



Figur 2. Raseborgs stads politiska organisation 1.1.2024







### 3.5 Information till förtroendevalda

Det är viktigt att de förtroendevalda informeras då det är fråga om omfattande störningssituationer.

De förtroendevalda har inte någon egentlig operativ roll i en störningssituation, men de förtroendevalda som är centrala med tanke på beslutsfattandet bör känna till de grundläggande uppgifterna om den rådande störningssituationen samt de centrala åtgärderna i anslutning till hanteringen av den.

Det organ som ska informeras	Uppgift	Ansvarig för information
Fullmäktige	Ordförande för fullmäktige	Stadsdirektören
Stadsstyrelsen	Ordförande för stadsstyrelsen	Stadsdirektören
Direktionen för affärsverket Raseborgs Vatten	Styrelsens ordförande	Stadsdirektören eller verkställande direktören för Raseborgs vatten
Revisionsnämnden	Nämndens ordförande	Förvaltningsdirektören
Centralvalnämnden	Nämndens ordförande	Förvaltningsdirektören
Stadsutvecklingssektionen	Sektionens ordförande	Stadsdirektören
Personalsektionen	Sektionens ordförande	HR-chefen
Bildningsnämnden	Nämndens ordförande	Bildnings- och välfärdsdirektören
Bildningsnämndens svenskspråkiga sektion	Sektionens ordförande	Den svenskspråkiga undervisningschefen
Den finskspråkiga sektionen/ Bildningsnämnden	Sektionens ordförande	Den finskspråkiga undervisningschefen
Kultur- och fritidsnämnden	Nämndens ordförande	Bildnings- och välfärdsdirektören
Tekniska nämnden	Nämndens ordförande	Tekniska direktören
Miljö- och byggnadsnämnden	Nämndens ordförande	Miljöchefen
Planläggningsnämnden	Nämndens ordförande	Stadsarkitekten
Västra Nylands avfallsnämnd	Nämndens ordförande	Avfallshanteringschefen

**Tabell 3.** Förtroendevalda som ska informeras (i den omfattning störningssituationen kräver)



### 3.6 Ledningsplatser och andra lokaler

Den ledningsverksamhet som gäller störningssituationer under normala förhållanden inleds i första hand i de ledningslokaler som används under normala förhållanden. Detta gäller också den ledningscentral för ledning av störningssituationer som ska inrättas.

Om situationen så kräver ska stadens ledningscentral och de beslutsfattande organens sammanträden till behövliga delar flyttas till en på förhand beredd mötesplats.

De lösningar som gäller mötesplatsens datakommunikation och reservkraft genomförs och testas redan under normala förhållanden så att de är på den nivå som krävs för den ledningsplats som gäller störningssituationer och undantagsförhållanden.

Förvaltningsdirektören svarar tillsammans med tekniska direktören samt IT- och digitaliseringschefen för de resurser och för ett sådant verkställande som mötesplatsen och ledningsredskapen förutsätter.

Kostnadskontrollen, bevakningen och det fysiska skyddet av stadshuset och mötesplatsen höjs stegvis på det sätt som säkerhetssituationen förutsätter. Syftet med åtgärderna är att säkerställa förutsättningarna för stadens tjänster och ledning i alla säkerhetslägen.

I det fall att stadens tjänster under en längre tid ska överföras eventuella andra verksamhetslokaler än de lokaler där tjänsterna tillhandahålls under normala förhållanden har staden förberett sig på detta genom att upprätthålla exakta uppgifter om de lokaler som den förfogar över och om deras utrustning.

### 3.7 Ledning och situationsmedvetenhet

Sådan verksamheten som är i enlighet med förvaltningsstadgan utgör under alla förhållanden grunden för ledningen av staden. De politiska organen ska sammankallas på lämpligt sätt. För ledningen och beslutsfattandet svarar de av stadens tjänsteinnehavare eller organ som ansvarar för skötseln av stadens förpliktelser och som även i övrigt ansvarar för verksamheten.

Stadens beslutsfattande och ledning ska grunda sig på en tillräcklig och tillförlitlig lägesbild. Sektorerna ansvarar i enlighet med sina egna kärnuppgifter och ansvar för att till stöd för stadens ledning samla in, analysera och förmedla den lägesdata som behövs vid ledningen. Genom att sammanställa en lägesbild skapas förutsättningar för beslutsfattande och ledning i rätt tid och med rätt innehåll. Ledningsförbindelserna säkerställs genom VIRVE-telefoner och sändningskontakt.

Handlingsberedskapen hos stadens krisberedskapsgrupp upprätthålls vid behov alla veckodagar och tider på dygnet i den omfattning som situationen kräver. De beredskaps- och vikariearrangemang som behövs planeras och bestäms på förhand som en del av beredskapsplaneringen.

### 3.8 Grundläggande riktlinjer för kommunikation och information

Vid störningssituationer och undantagsförhållanden ökar medborgarnas informationsbehov. Staden har en kriskommunikationsplan som också innehåller riktlinjer för kommunikationen under störningssituationer och undantagsförhållanden.

Huvuduppgiften för kommunikationen i störningssituationer är att

- informera och varna om det inträffade
- tillhandahålla information om händelseförloppet
- utfärda riktlinjer för att undvika ytterligare skador
- förhindra att rykten och desinformation sprids
- hjälpa organisationen att återgå till normalläge.

De personer som normalt ansvarar för kommunikationen är ansvariga även i störningssituationer. Vid behov förbereder man sig på att stärka kommunikationsorganisationerna på det sätt som situationen förutsätter och, när situationen så kräver, också i samarbete med olika myndigheter. Det är mycket viktigt att snabbt identifiera vilken myndighet som har det huvudsakliga kommunikationsansvaret i den aktuella situationen. Staden har ofta till uppgift att med egna medel och i egna kanaler stärka och upprepa ifrågavarande myndighets budskap.

Vid störningar och undantagsförhållanden bistås stadens kommunikationsdirektör av kommunikationsenheten som leds av kommunikationschefen. Kommunikationen har ett nära samarbete med stadens krisberedskapsgrupp.

Till medierna skickas så snabbt som möjligt ett första pressmeddelande om vad som har hänt. I dagens läge sker detta i praktiken ofta via sociala medier. Ett infotillfälle ordnas ifall händelsen är särskilt allvarlig eller om den annars väcker stort intresse.

Staden har separata telefonnummer som kan tas i bruk med mycket kort varsel för att informera invånarna om störningssituationer.

När det gäller kommunikation i störningssituationer förbereder man sig också på situationer där det inte finns el och/eller datanäten inte fungerar. Vid långvariga avbrott i el- eller telefontrafiken sker kommunikationen till stadsborna i samarbete med räddningstväsandets myndigheter.

I kommunikationen under störningssituationer och undantagsförhållanden kan man vid behov använda varningsmeddelanden. Varningsmeddelanden ges via räddnings- eller polismyndigheten. Varningsmeddelanden distribueras via television och radio samt via SMS till mobiltelefoner/appen 112 Suomi.



### 3.9 Ordnande av psykiskt stöd

Det är i första hand Västra Nylands välfärdsområde som ansvarar för att ge psykiskt stöd.

Som samarbetspartner fungerar räddningsverket i Västra Nylands välfärdsområde samt Raseborgs kyrkliga samfällighet, församlingarna i området samt dessutom Helsingfors och Nylands distrikt av Finlands Röda Kors och dess enheter i Karis-Pojo och Ekenäs-Tenala.

Genom ansvar som grundar sig på författnings- och/eller samarbetsavtal ansvarar staden för organisationen av det mentala stödet och för stödandet av organisationen av det mentala stödet.

Ordnandet av psykiskt stöd till stadens egen personal beaktas i serviceavtal som anknyter till företagshälsovården, också till den del det gäller störningar under normala förhållanden samt undantagsförhållanden.

### 3.10 Samarbete med räddningsverket vid hantering av störningssituationer

Raseborgs stad samt de inrättningar och affärsverk som hör till dess stadskoncern är med stöd av räddningslagen (46 §, 47 § och 49 §) skyldiga att under ledning av räddningsverket delta i planeringen av räddningsverksamheten och på begäran ge handräckning.

Räddningsmyndigheten kan för sin del ge sådan handräckning som lämpar sig för dess verksamhetsområde för att utföra en sådan uppgift för en myndighet eller inrättning inom staten, välfärdsområdet eller staden som föreskrivs i lagen. (08.07.2022/616)

I omfattande störningssituationer som förutsätter räddningsverksamhet kan situationen förutsätta att alla de personalresurser som räddningsverket förfogar över avsätts till att sköta räddningsväsendets basuppgifter, varvid de stödmöjligheter som erbjuds kommunen kan vara begränsade.

Räddningsverket kan stödja/bistå kommunen i hanteringen av störningssituationer och krisledningen bland annat på följande sätt:

- upprätthålla en lägesbild av säkerheten och informera om farliga situationer
- larma stadens ledningspersonal
- hjälpa staden att informera invånarna
- utfärda myndighets- och varningsmeddelanden
- bistå ledningen vid sammanställningen och utarbetandet av lägesbilden
- hjälpa till med verifiering av meddelandeanslutningar (VIRVE-nätverket)
- Sätta i gång systemet för varning av befolkningen
- leda och samordna förflyttningar av befolkningen

Räddningsverket har utsett två representanter för att vid behov fungera som räddningsverkets kontaktperson/sakkunnig i Raseborgs stads krisberedskapsgrupp.



### **Ledning av räddningsverksamheten**

Genom ledningssystemet för räddningsverksamheten leds regleringen av räddningsverkets beredskap och räddningsverksamhet. Västra Nylands räddningsverksledningssystem består av en jourhavande chef, jourhavande brandmästare (fältledning), gruppledare, lägescentral samt vid behov en (verkställande) ledningscentral för räddningsverksamheten.

Räddningsverkets **jourhavande chef** svarar tillsammans med de jourhavande brandmästarna för upprätthållandet och regleringen av räddningsverkets beredskap, för stödjandet av ledningen av räddningsverksamheten och leder vid behov också räddningsverksamheten vid omfattande multiolyckor eller vid hot om sådana olyckor (allmän direktör). Den jourhavande chefen är under tjänstetid i kontinuerlig ledarberedskap och utanför tjänstetid i fri beredskap.

Till Västra Nylands räddningsverk hör tre jourområden av vilka Raseborg är ett. Varje område har **en jourhavande brandmästare**. Den jourhavande brandmästaren leder under jourchefen upprätthållandet av beredskapen inom sitt jourområde och beslutar om handräckning och annan hjälp som avviker från den dagliga verksamheten samt leder räddningsverksamheten efter att ha fått larmet.

Vid räddningsverket finns 12 heltidsanställda brandchefer som fungerar som **gruppledare**. Heltidsanställda gruppledare har förmåga att leda räddningsverksamheten samt leda räddningsgruppen och vid behov räddningsteamet. Gruppledaren leder upprätthållandet av beredskapen vid sina enheter under ledning av jourområdets brandmästare. Gruppledarna fungerar dessutom som enhetschefer för deltidsoanställda och avtalsbrandkärer och har förmåga att leda åtminstone räddningsgrupper.

**Lägescentralen** är en del av räddningsverkets ledningssystem i ständig beredskap som dygnet runt stöder upprätthållandet av situationsmedvetenheten inom räddningsverksamheten och akutsjukvården samt regleringen av beredskapen och ledningen av räddningsverksamheten. Lägescentralen kan också i begränsad utsträckning larma enheterna då det är rusning vid nödcentralen eller då det har uppstått en felsituation samt i störningssituationer och vid undantagsförhållanden. Lägescentralen svarar för funktionerna vid räddningsverkets kommunikationscenter och sköter i samarbete med räddningsledaren kommunikationen i olycksituationer.

För att upprätthålla räddningsväsendets lägesbild följer lägescentralen händelser som påverkar säkerhetssituationen i kommunerna och städerna i området. Lägescentralen utgör vid behov också en gemensam service- och informationsförmedlingspunkt för regionens kommuner och städer i olika säkerhetslägen. Då förmedlar lägescentralen sådan tillgänglig förhandsinformation som påverkar säkerhetssituationen från olika myndigheter till kommunala beslutsfattare och till nyckelpersoner som ansvarar för säkerheten.

**Räddningsverkets ledningscentral** utgör en funktionell helhet som har inrättats för ledning samt för stödjande av räddningsverksamheten och som omfattar personalen, utrymmet och utrustningen. Verksamheten vid ledningscentralen leds av den chef som är jourhavande allmänledare. Ledningscentralen ska vid behov kunna samordna effektiv användning av räddningsväsendets och samarbetsparternas resurser.

Räddningsverkets ledningscentral inrättas till stöd för ledningen av räddningsverksamheten när en storolycka har inträffat eller om en storolycka uppenbart hotar eller om verksamheten hotas av en uppgift eller störningssituation som är långvarig eller som annars kräver exceptionellt stora resurser. Ledningscentralen vid Västra Nylands räddningsverk ska vara funktionsduglig inom 60 minuter efter beslutet om inrättande. Med tanke på storolyckor och störningar har det i ledningscentralens lokaler reserverats och utrustats ett utrymme för samarbete inom akutsjukvård.

I arbetsordningen för ledningscentralen vid Västra Nylands räddningsverk fastställs bland annat åtgärder, personer, roller och system för upprätthållande av lägesbilden för att stödja ledningen av uppgifter i störningssituationer och undantagsförhållanden. I arbetsordningen beaktas också situationer vars ledning förutsätter samarbete med andra som deltar i räddningsverksamheten.

### 3.11 Befolkningsskydd

I räddningsverksamheten ingår

- att svara på alarm
- att varna allmänheten
- att förebygga hotande olyckor
- att skydda och rädda olycksoffer samt personer, miljö och egendom i fara
- att släcka bränder och begränsa omfattningen av skador samt
- lednings-, kommunikations-, underhålls- och annan stödverksamhet i samband med nämnda uppgifter.

Räddningsväsendet och räddningsverket i Västra Nyland bereder sig på att sköta sina lagstadgade uppgifter dagligen, i störningssituationer under normala förhållanden samt i undantagsförhållanden.

Med befolkningsskydd avses skydd av människor och egendom och räddningsverksamhet under undantagsförhållanden samt beredskap för dem. De viktigaste räddningsåtgärderna för att skydda befolkningen är att varna befolkningen, leda skyddandet och upprätthålla utrymningsberedskapen.

#### **Att varna allmänheten**

Västra Nylands räddningsverk skickar ut meddelanden om olyckor samt varningsmeddelanden. Därtill finns det vid räddningsverket ett system för varning av befolkningen. Kommunikation i samband med olyckor innebär att informera om olyckan genom uppföljningsmeddelanden och pressmeddelanden. Kommunikationen kan också omfatta handledning och rådgivning för personer som direkt eller indirekt exponerats för effekterna av en olycka.

I de centrala tätorterna i kommunerna inom Västra Nylands räddningsverks område och även i andra tätortsområden i de största kommunerna har det placerats fasta larmanordningar för att varna befolkningen. Dessa larmanordningar är avsedda att varna dem som rör sig utomhus. Med fasta larmanordningar nås cirka 80 procent av de kommuninvånare som rör sig utomhus. Utanför de fasta larmanordningarnas räckvidd används rörliga larmanordningar.

Systemet för att varna befolkningen utnyttjas för att varna befolkningen i sådana olyckssituationer och farsituationer som kräver att befolkningen tar skydd inomhus. I fråga om sådana undantagsförhållanden



som hänför sig till militär verksamhet utnyttjas systemet också för att varna befolkningen och uppmana befolkningen att ta skydd i skyddsrum. Genom en allmän varningssignal och ett varningsmeddelande varnas befolkningen för en överhängande fara som hotar dem. Den allmänna varningssignalen ges med hjälp av utomhuslarm eller, utanför tätbebyggelse, med rörliga alarm som är monterade på fordon.

Ett varningsmeddelande är ett meddelande som utfärdats av den behöriga myndigheten för att varna för en farlig händelse och för att ge instruktioner till ett stort antal personer. Varningsmeddelanden publiceras alltid i radio och, om myndigheten beslutar det, också i TV. Pressmeddelandena ges på finska och svenska. Dessutom förmedlas varningsmeddelandet också i applikationen I12 Suomi och i nödcentralens sociala medier.

### **Ledning av skyddet**

Vid olyckor och störningar under normala förhållanden tar befolkningen på order av myndigheten skydd i bostads- och andra inomhusutrymmen. Man tar skydd i skyddsrum främst vid de allvarligaste slagen av olyckor och på order av en myndighet.

Raseborgs stads sektor för stadsmiljö ansvarar för de fastigheter som Raseborgs stad äger samt för skyddsrummen i dessa fastigheter. Enligt gällande lagstiftning är kommunerna inte skyldiga att bygga allmänna skyddsrum. Skyldigheten att bygga skyddsrum uppkommer då det byggs en nybyggnad där byggnadsytan överstiger ett visst antal kvadratmeter.

Västra Nylands räddningsverk har omfattande uppgifter om alla skyddsrum inom Raseborgs stads område.

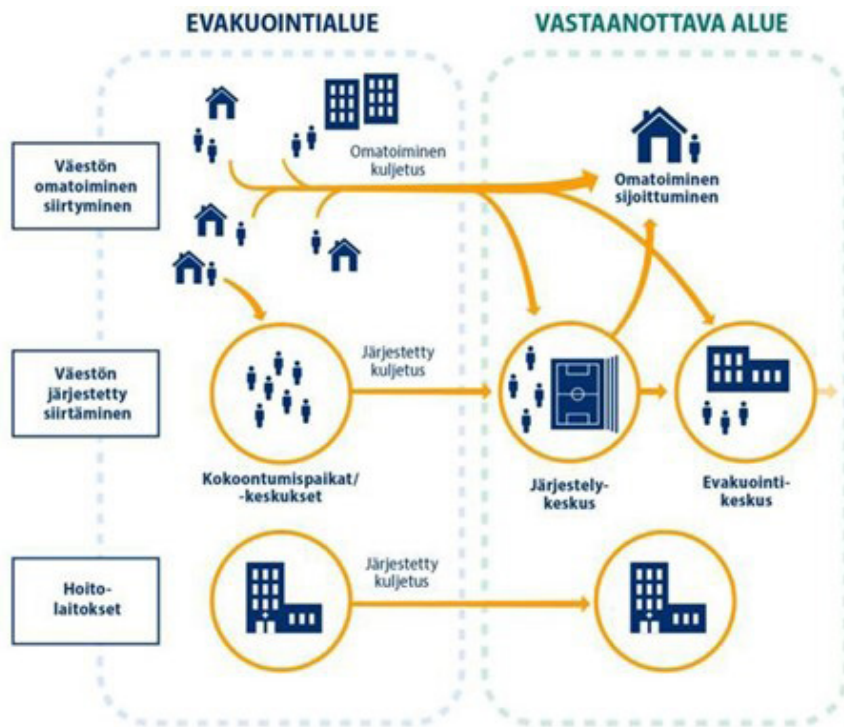
### **Upprätthållande av evakueringsberedskap (förflyttningar av befolkningen)**

Med flyttning av befolkningen avses att flytta människor och egendom till en säker plats från ett farligt område eller en farlig plats. Den kraftfullaste åtgärden vid befolkningsförflyttningar utgörs av evakuering av befolkningen, dvs. sådan förflyttning av befolkningen eller en del av den som sker under ledning av myndigheterna och som för befolkningen bort från ett område som hotas av fara till ett tryggt område. Vid en evakueringsituation ska befolkningens levnadsvillkor och samhällets centrala funktioner tryggas (från startområdet till ankomstområdet).

Befolkningsförflyttningar planeras både med tanke på störningar under normala förhållanden och med tanke på undantagsförhållanden, och de genomförs genom beslut av den behöriga myndigheten och under ledning av räddningsverket antingen i begränsad omfattning eller i stor omfattning beroende på situationen. I minsta omfattning kan befolkningsförflyttningen gälla till exempel boende i ett enskilt hus och i värsta fall hela befolkningen i kommunen eller ett ännu större område.

Evakuering och befolkningsförflyttning är en del av räddningsverksamheten vilket betyder att planeringen och genomförandet sker under ledning av Västra Nylands räddningsverk. Vid evakueringar är det fråga om samverkan mellan flera myndigheter. Räddningsväsendet har ledningsansvaret. Andra ansvariga aktörer är välfärdsområdet, NTM-centralen samt kommunerna i området.

Raseborgs stad svarar inom sitt ansvarsområde för utarbetandet av planer för eventuell evakuering eller mottagande av befolkning. Ett stort antal fritidsbostäder i Raseborgsområdet medför behov av att förbereda sig också på frivilliga evakueringar till exempel från huvudstadsregionen.



**Figur 4.** Befolkningsförflyttningar, transporter samt flyttningar av vårdinrättningar  
(Källa: Anvisning om planering och genomförande av evakueringar, Inrikesministeriets publikationer 2024:2)



**Figur 5.** Ansvar i fråga om att flytta och ta emot befolkningen  
(Källa: Anvisning om planering och genomförande av evakueringar, Inrikesministeriets publikationer 2024:2)  
Beredskapsplaner för evakueringar och flyttningar av befolkningen är inte offentliga.



### **3.12 Samordning av verksamheten**

Enligt lagen om regionförvaltningsverken (896/2009) är en av Regionförvaltningsverkets uppgifter att stödja beredskapsplaneringen i kommunerna i regionen och att samordna beredskapen.

De myndigheter som är verksamma på eller inverkar på Raseborgs stads område ansvarar var och en för sin egen beredskap och för beredskapsplaneringen i anslutning till den. Ovannämnda myndigheter samordnar till behövliga delar Raseborgs stads och sin egen organisations beredskapsplaner.

Med Nylands brigad samt Nylands regionalbyrå, som lyder under brigaden, kommer man överens om samarbetet mellan Raseborgs stad och Försvarsmakten. Syftet med samarbetet är att säkerställa goda verksamhetsförutsättningar för alla parter, att förtydliga planeringen och att eliminera överlappningar vid reservering av personal, fordon/arbetsmaskiner och utrymmen samt vid områdesanvändningen.

Då det gäller samarbetet med organisationerna är avsikten att samarbetet överenskomms med Helsingfors och Nylands distrikt av Finlands Röda Kors och dess avdelningar Karis – Pojo och Ekenäs – Tenala samt med Frivilliga räddningstjänster VAPEPA:s förening Raseborgs Räddningshundar. Finlands Röda Kors fungerar som VAPEPA:s kontaktorganisation och samordnar verksamheten i fråga om den allmänna räddningsverksamheten.



## 4 Beredskapsplan för undantagsförhållanden, beredskap för undantagsförhållanden

### 4.1 Undantagsförhållandenas konsekvenser för stadens uppgifter och beslutanderätt

Med undantagsförhållanden avses ett sådant samhällstillstånd som avses i beredskapslagen och där det förekommer så många eller så allvarliga störningar eller hot att det är nödvändigt att göra det möjligt för myndigheterna att utöva befogenheter på ett sätt som avviker från det normala.

Undantagsförhållanden enligt beredskapslagen (1552/2011) är

1. ett mot Finland riktat väpnat angrepp eller annat så allvarligt angrepp att det kan jämföras med ett väpnat angrepp och förhållandena omedelbart efter angreppet,
2. ett mot Finland riktat avsevärt hot om väpnat angrepp eller om annat så allvarligt angrepp att det kan jämföras med ett väpnat angrepp, om befogenheter enligt denna lag måste tas i bruk omedelbart för att avvärja verkningarna av hotet,
3. sådana synnerligen allvarliga händelser eller hot mot befolkningens försörjning eller mot grunderna för landets näringsliv som innebär en väsentlig risk för samhällets vitala funktioner,
4. en synnerligen allvarlig storolycka och förhållandena omedelbart efter den,
5. en pandemi som till sina verkningar kan jämföras med en synnerligen allvarlig storolycka, samt
6. sådant hot eller sådan verksamhet eller händelse mot eller sådana sammantagna konsekvenser av dessa för
  - a) det allmännas beslutsförmåga,
  - b) gränssäkerheten eller den allmänna ordningen och säkerheten,
  - c) tillgången till nödvändiga tjänster inom social- och hälsovårdstjänster eller räddningsväsendet,
  - d) tillgången till energi, vatten, livsmedel, läkemedel eller andra nödvändiga nyttigheter,
  - e) tillgången till nödvändiga betalnings- och värdepapperstjänster,
  - f) funktionen hos samhällets kritiska trafiksystem, eller
  - g) funktionen hos informations- och kommunikationstekniska tjänster eller informationssystem som upprätthåller de funktioner som avses i underpunkterna a–f som väsentligt och i stor skala hindrar eller lamslår nödvändiga samhällsfunktioner eller som på något annat till allvarlighetsgraden jämförbart sätt synnerligen allvarligt och väsentligt äventyrar samhällets funktionsförmåga eller befolkningens livsbetingelser.

Enligt beredskapslagen kan myndigheterna bemyndigas att under undantagsförhållanden begränsa vissa grundrättigheter men att endast utöva sådana befogenheter som är nödvändiga för att syftet med lagen ska kunna nås och som står i rätt proportion till det mål som eftersträvas. Befogenheterna får utövas endast på ett sådant sätt som är nödvändigt för att syftet med lagen ska kunna nås och som står i rätt proportion till det mål som eftersträvas genom utövandet av befogenheterna. Befogenheterna får utövas endast om situationen inte kan fås under kontroll med myndigheternas normala befogenheter.

## 4.2 Stadens förvaltning i exceptionella förhållanden

Med stöd av 53 § i 6 kap. i Raseborgs stads förvaltningsstadga kan man av tvingande skäl avvika från befogenheter enligt de övriga kapitlen i Raseborgs stads förvaltningsstadga. Sådana orsaker är till exempel hot mot liv och hälsa samt sådana hot mot avbrott i vitala tjänster, ekonomin, fastigheter, annan egendom eller miljön som utgör en omedelbar fara eller annan allvarlig operativ eller ekonomisk risk.

Stadsdirektören kan av ett tvingande skäl utöva beslutanderätt som avviker från de normala befogenheterna för att trygga kommunens service och normalisera situationen.

Sektordirektören kan av tvingande skäl utöva beslutanderätt som avviker från den normala behörigheten för att trygga kommunens tjänster och normalisera situationen inom det egna verksamhetsområdet, om inte stadsdirektören beslutar om saken.

Stadsstyrelsen ska underrättas om sådana beslut som fattats med den behörighet som grundar sig på 53 §.

Med stöd av 54 § i 6 kap. i Raseborgs stads förvaltningsstadga kan stadsstyrelsen under undantagsförhållanden och vid störningar under normala förhållanden för viss tid på grund av ett i 53 § nämnt tvingande skäl ge stadsdirektören och sektordirektörerna beslutanderätt som avviker från den normala behörigheten. Stadsstyrelsen kan innan den fastställda tiden löpt ut besluta att det inte längre föreligger grunder för användning av beslutanderätt som avviker från normal behörighet. Stadsstyrelsen ska omedelbart underrätta fullmäktige om saken.

## 4.3 Reserveringsarrangemang och reserveringsansvar

### Ansvar för personalreservering

Personalreserveringarna baserar sig på värnpliktslagen (1438/2007) och förordningen om befrielse från fullgörande av värnplikt (269/1977). Med personalreservering avses att den personal som behövs för skötseln av stadens kärnuppgifter reserveras för Raseborgs stad eller för den som på avtalsbasis sköter stadens räkning under undantagsförhållanden.

Planeringen och genomförandet av reserveringarna är en väsentlig del av beredskapsåtgärderna under normala förhållanden.

För beredningen av reserveringarna svarar sektorerna och utsedda sammanslutningar som hör till stadskoncernen. Personalreserveringar ska göras i fråga om sektorerna samt den personal som sköter kärnuppgifter inom sådana sammanslutningar som hör till stadskoncernen. Reserveringarna ska ses över årligen och när det sker personalbyten.

I fråga om samarbetspartner i anslutning till skötseln av kärnuppgifterna ska man i samarbetsavtalet komma överens om ansvaret i anslutning till reservering av personal, fordon och arbetsmaskiner samt utrymmen. På basis av avtalen ska staden också för deras del sammanställa behövliga personreserveringar.

Redan beredda personreserveringar och/eller ändringar ska levereras till sektorn för förvaltning och interna tjänster. Kommunikations- och förvaltningsavdelningen sammanställer personalreserveringslistorna och sänder dem till Nylands regionalbyrå, Försvarmakten. Förvaltningsdirektören är ansvarsperson.

Regionalbyrån fastställer de godkända personalreserveringarna för Raseborgs stad.

#### **Ansvar för fordons- och arbetsmaskinsreserveringar**

Reserveringar som gäller fordon och arbetsmaskiner under undantagsförhållanden ska lämnas till NTM-centralen i Nyland. För beredningen av reserveringarna svarar varje sektor samt en utsedd sammanslutning som hör till stadskoncernen samt samarbetspartner enligt samma principer som då det gäller personalreserveringar.

Beredda fordons- och arbetsmaskinsreserveringar ska levereras till sektorn för stadsmiljö. Sektorn sammanställer sektorernas, koncernkollektivets och avtalsparternas reserveringslistor i fråga om fordon och arbetsmaskiner och sänder listorna elektroniskt till NTM-centralen i Nyland (nättjänst, anmälan om reserveringar som gäller fordon och arbetsmaskiner).

#### **Utrymmesreserveringar**

Utrymmesreserveringar under undantagsförhållanden förebygger överlappande planer i fråga om hur olika aktörer använder utrymmena. I fråga om lokaler som ägs av Raseborgs stad behöver det inte göras några utrymmesreserveringar.

I fråga om andra lokaler än de som ägs av Raseborgs stad riktas utrymmesreserveringarna till Regionförvaltningsverket i Södra Finland. För beredningen av utrymmesreserveringar svarar varje sektor, en utsedd sammanslutning som hör till stadskoncernen samt samarbetspartner enligt samma principer som då det gäller personalreserveringar och reserveringar av fordon och arbetsmaskiner.

De beredda utrymmesreserveringarna ska lämnas till sektorn för stadsmiljö. Sektorn sammanställer utrymmesreserveringarna och lämnar dem till Regionförvaltningsverket i Södra Finland.

### **4.4 Befolkningsskyddsuppgifter och befolkningsskyddsorganisationen**

Man har slopat upprätthållandet av befolkningsskyddsformationer samt blockindelningen i skyddsdistrikt

Raseborgs stad behöver inte göra upp särskilda befolkningsskyddsplaner, utan beredskapen för de befolkningsskyddsuppgifter som hör till respektive förvaltningsområde och planeringen i anslutning till dem ingår i den övriga beredskapsplaneringen och bland annat i den planering som också annars görs inför olyckor.

