



Raasepori  
Estbölen kylän ja Åminnen torpan  
tarkkuusinventointi  
2024

Johanna Rahtola  
Jerry Möller  
Maanala Oy

**MAANALA**

**Sisällysluettelo**

Tutkimuksen perustiedot .....	3
1. Tausta ja tutkimustehtävä.....	4
2. Menetelmät ja historialliset kartat .....	4
3. Raasepori Estböle .....	11
4. Raasepori Åminne torppa .....	13
5. Yhteenveto .....	15
6. Lähteet .....	15

## Tutkimuksen perustiedot

Kohteet: Raasepori Åminne, mahdolliset muinaisjäännökset *Estböle* (historiallisen ajan kylä, Muinaisjäännösrekisterin tunnus 1000021824) ja *Åminne* (torppa, 1000048513)

Tavoite: tarkastaa vanhojen karttojen perusteella paikannetut historiallisen ajan asuinpaikat maastossa

Tutkimuslupa: –

Kenttätyöaika: 10.7.2024

Tutkijat: FM Johanna Rahtola ja FM Jerry Möller, Maanala Oy

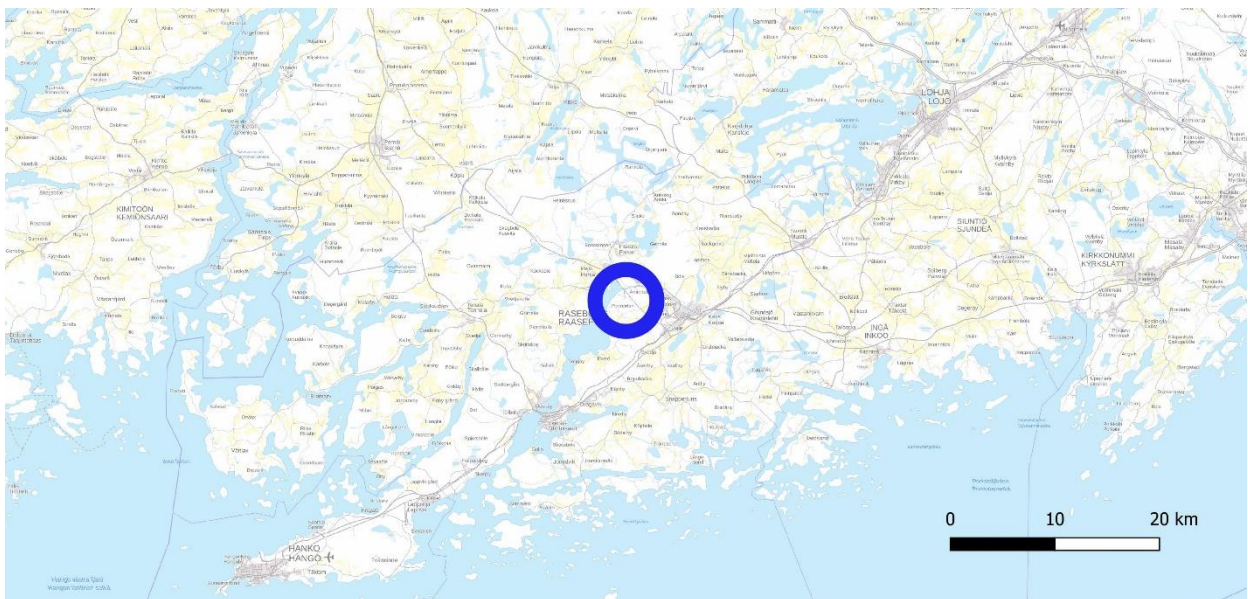
Tilaja: Oy Nordgolf Ab

Aiemmat arkeologiset tutkimukset: Georg Haggrén, arkistotutkimus 2005

Aiemmat arkeologiset löydöt: –

Tutkimuksessa talletetut esinelöydöt ja näytteet: –

Tulos: Åminnen 1700-luvulla autoituneella torpanpaikalla havaittiin kivistä ja tiilistä koostuvaa rakennuksen perustusta tai mahdollisesti purkukerrosta. Kohdetta ehdotetaan suojeltavaksi kiinteänä muinaisjäännöksenä. Estbölen keskiaikaisella kylänpaikalla asutus on jatkunut 1990-luvulle asti. Maastossa havaittiin kiven- ja tiilensekainen maakasa sekä rakennuksen kivi- ja betoniperustuksen jäännökset. Kohteen säilyneisyyden selvittäminen vaatisi tarkempia, mielellään koneavusteisia koekaivauksia.



Kuva 1. Tutkimuskohteet sinisen ympyrän sisällä. Pohjakartta: Maanmittauslaitos. Kartta: Johanna Rahtola, Maanala Oy.

Raportin karttakoordinaatit on ilmoitettu ETRS-TM35FIN-järjestelmässä (korkeus N2000). Alkuperäinen arkistoaineisto digitaalisine valokuvineen: Maanala Oy. Raporttikopiot pdf-muodossa: Museoviraston arkisto, alueellinen vastuumuseo ja työn tilaaja.

Kansikuva: Kuva kallioisesta metsäsaarekkeesta, jolla torppa on sijainnut. Kuvattu idästä. Kuva: Jerry Möller, Maanala Oy.



## 1. Tausta ja tutkimustehtävä

Raaseporissa Åminnen alueella on suunnitella Åminnegårdin asemakaavan päivitys. Hankealueella sijaitsee kaksi mahdollista muinaisjäännettä, joita ei ole aikaisemmin tarkastettu maastossa: keskiajalle periytyvä historiallisen ajan kylänpaikka *Raasepori Esböle* (Muinaisjäännesrekisterin tunnus 1000021824) ja historiallisen ajan torpanpaikka *Raasepori Åminne torppa* (tunnus 1000048513). Molemmat kohteet ovat Muinaisjäännesrekisterissä statuksella mahdollinen muinaisjäännes. Kohteet on paikannettu vuonna 2005 Georg Haggrénin tekemässä arkistoselvityksessä. Kyseisen tutkimuksen raporttia ei ole verkossa avoimesti saatavilla.

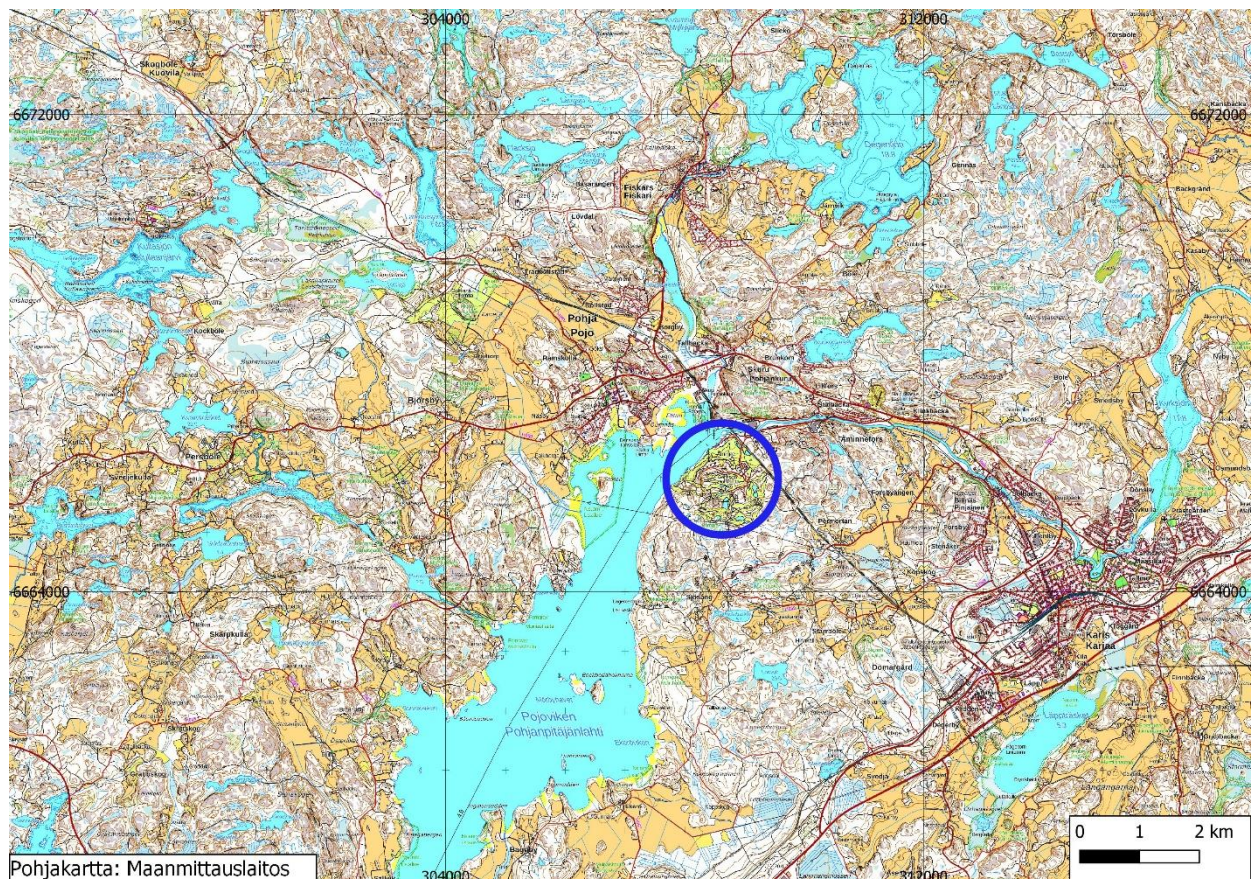
Alueellisen vastuumuseon eli Länsi-Uudenmaan museon / Raaseporin museon arkeologi Tanja Rannan viesteissä (sähköpostiviesti 15.4.2024) liittyen asemakaavan päivitykseen tuotiin esille tarve tarkastaa maastossa edellä mainitut, historiallisilta kartoilta paikannetut kohteet. Tarkastuksen tavoitteena oli selvittää,

onko paikalla säilyneenä jäänteitä historiallisen ajan asutuksesta. Alueellinen vastuumuseo arvioi kohteilla edellytettävät lisätutkimukset maastotarkastuksen havaintojen perusteella.

Oy Nordgolf Ab tilaisi edellä mainitun museon edellyttämän tutkimuksen Maanala Oy:ltä 22.4.2024. Tutkimuksen vastuuhenkilönä oli arkeologi, FM Johanna Rahtola ja maastotyön teki arkeologi, FM Jerry Möller 10.7.2024. Maastotyö tehtiin havainnoinnin kannalta hyvissä olosuhteissa.

## 2. Menetelmät ja historialliset kartat

Maastotöissä noudatettiin vakiintuneita arkeologisen inventoinnin menetelmiä. Tarkastettavia historiallisen ajan asuinpaikkoja ja niiden ympäristöä tutkittiin silmävaraisen havainnoinnin ohella kevyellä käsikairalla ja paikoin koekuopittamalla. Havainnot dokumentoitiin mittauksin, digitaalisin valokuvin sekä sanallisesti. Mittauksiin käytettiin käsi-GPS-paikanninta.



Kuva 2. Tutkimuskohteet sinisen ympyrän sisällä. Kartta: Johanna Rahtola, Maanala Oy.



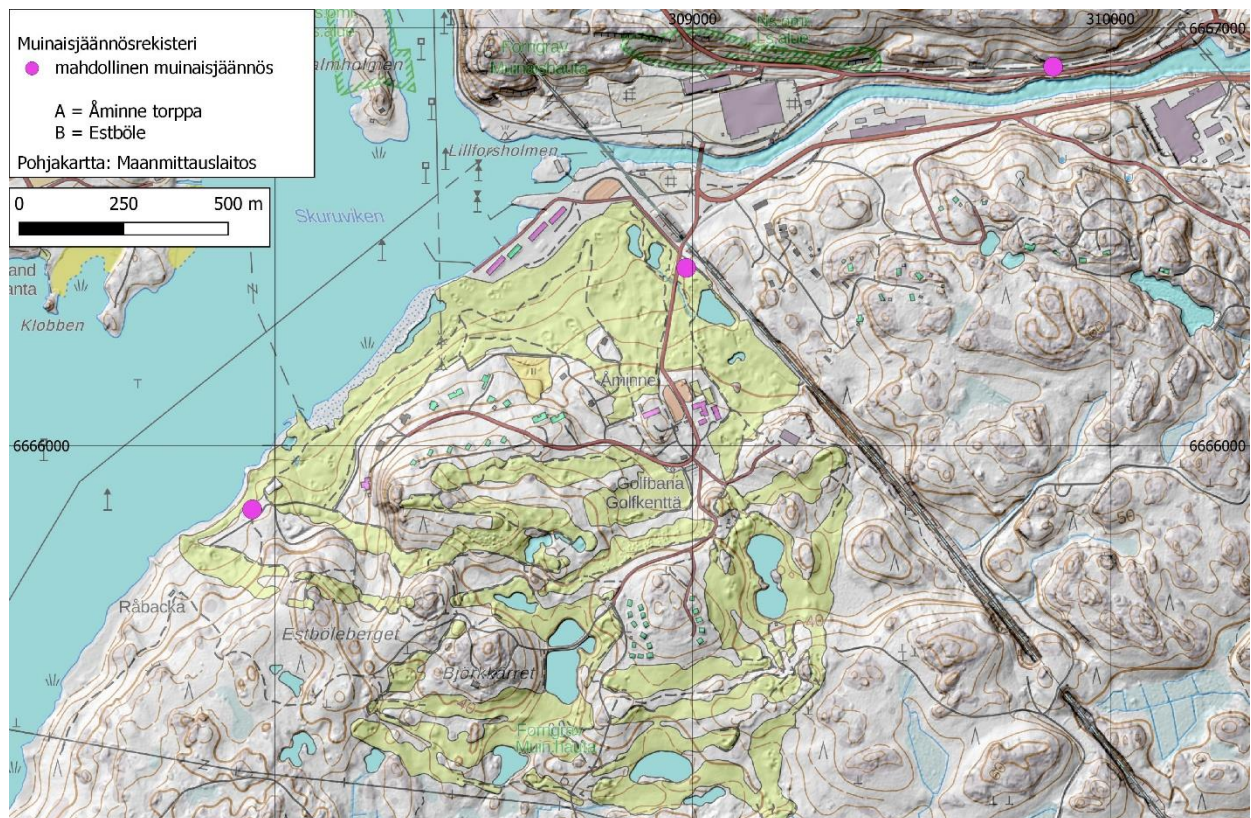
Muinaisjäännösrekisteriin pistekohteena, mahdollisen muinajäännöksen statuksella merkityn Åminnen torpan sijainti on paikannettu vuoden 2005 arkistotutkimuksessa (Haggrén 2005) vuoden 1754 kartan perusteella (Fattenborg 1754; kuva 4). Kartta on varsin suurpiirteinen, joten sen perusteella määritelty sijainti on väistämättä jossain määrin viitteellinen. Kohde on merkitty kartalle torpaksi (*torp*).

Kyseinen torpan paikka on autioitunut vuoden 1781 kartan (Fattenborg 1781; kuva 5) laatimiseen mennessä. Kohde on autiona myös vuoden 1842 pitäjänkartalla (karttalehti 2014 05 Pohja; kuva 6), 1800-luvun lopun / 1900-luvun alun Senaatin kartalla (karttalehti V 23; kuva 7) sekä vuoden 1913 kartalla (Ehnqvist 1913; kuva 8). Torpan kohdalle ei ole merkitty asutusta myöskään nuoremmille 1900-luvun peruskartoille (karttalehti 2014 05 Pohja / Pojo, julkaistu vuosina 1967, 1982, 1990 ja 1997; kuvat 9–12).

Esbölen historiallisen ajan kyläpaikan sijainti on myös merkitty Muinajäännösrekisteriin pistekohteena mahdollisen muinajäännök-

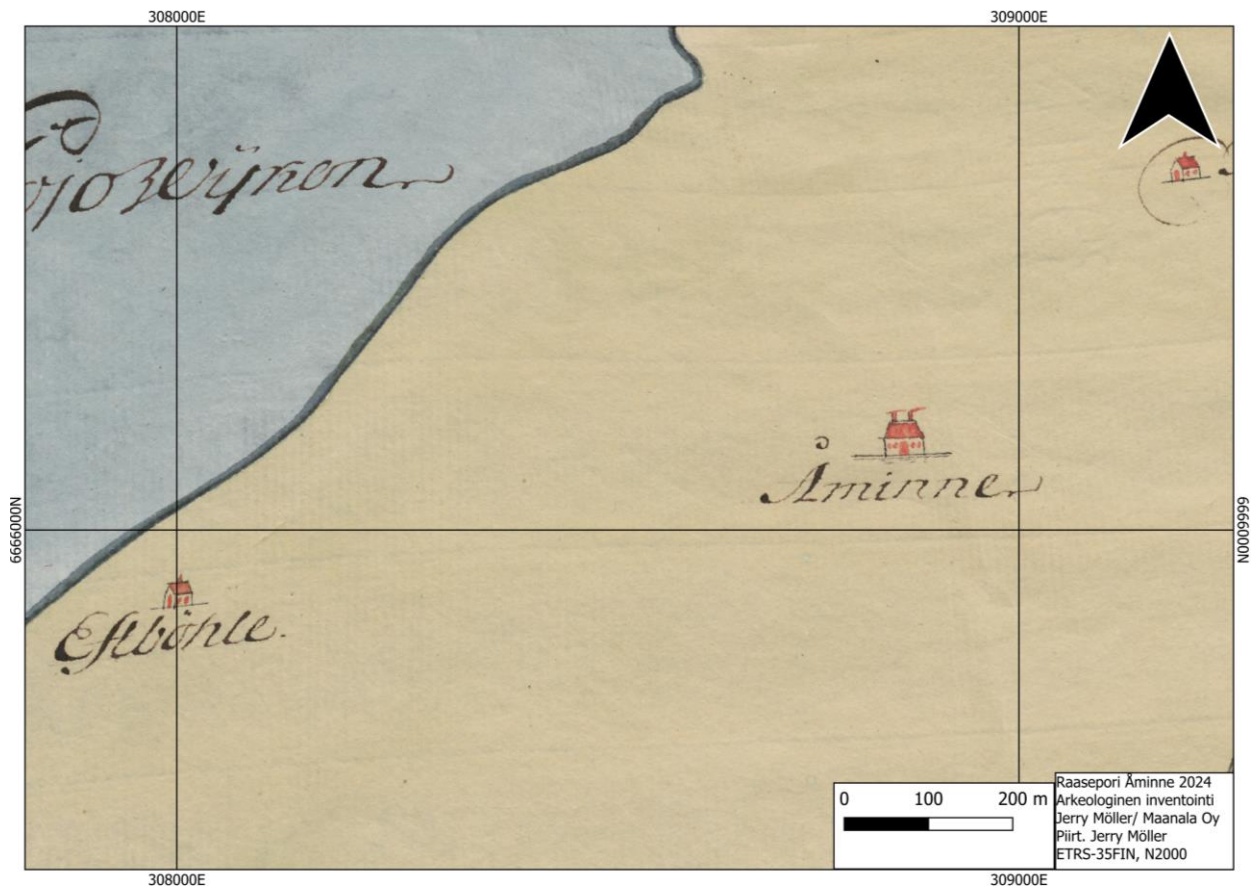
sen statuksella. Estböle on merkitty vuoden 1754 kartalle (Fattenborg 1754; kuva 4) talon kuvalla ja tekstillä ”*Estböhle*”. Kyseisen kartan sijaintitieto on viitteellinen samoin kuin Åminnen torpan. Vuoden 1781 kartalle (Fattenborg 1781; kuva 5) on tälle kohdin merkitty yksi rakennus. Vuoden 1842 pitäjänkartalla (karttalehti 2014 05 Pohja; kuva 6) ja Senaatin kartalla (karttalehti V 23; kuva 7) tonttimaata on rajattu peltolohkojen väliselle alueelle, vuoden 1781 kartan talosta jonkin verran koilliseen. Vuoden 1913 kartalla (Ehnqvist 1913; kuva 8) piha-alueita ja rakennuksia on samoilla kohdilla kuin vuoden 1781 kartalla, pitäjänkartalla ja Senaatin kartalla.

Näiden karttojen perusteella Estbölen asutus ja piha-alueet vaikuttaa sijoittuvan kahdelle erilliselle alueelle, joiden väliin jää peltoalaa. Muinajäännösrekisteriin merkitty paikkatieto sijaitsee näiden alueiden välissä. Estbölen säterin alue on ollut peruskarttojen (karttalehti 2014 05 Pohja / Pojo, julkaistu vuosina 1967, 1982, 1990 ja 1997; kuvat 9–12) mukaan asuttua / rakennettua 1990-luvulle asti.



Kuva 3. Mahdolliset muinajäännökset Åminnen torppa ja Estbölen kylä maastokartalla ja kahden metrin rinnevarjosteella. Kartta: Johanna Rahtola, Maanala Oy.



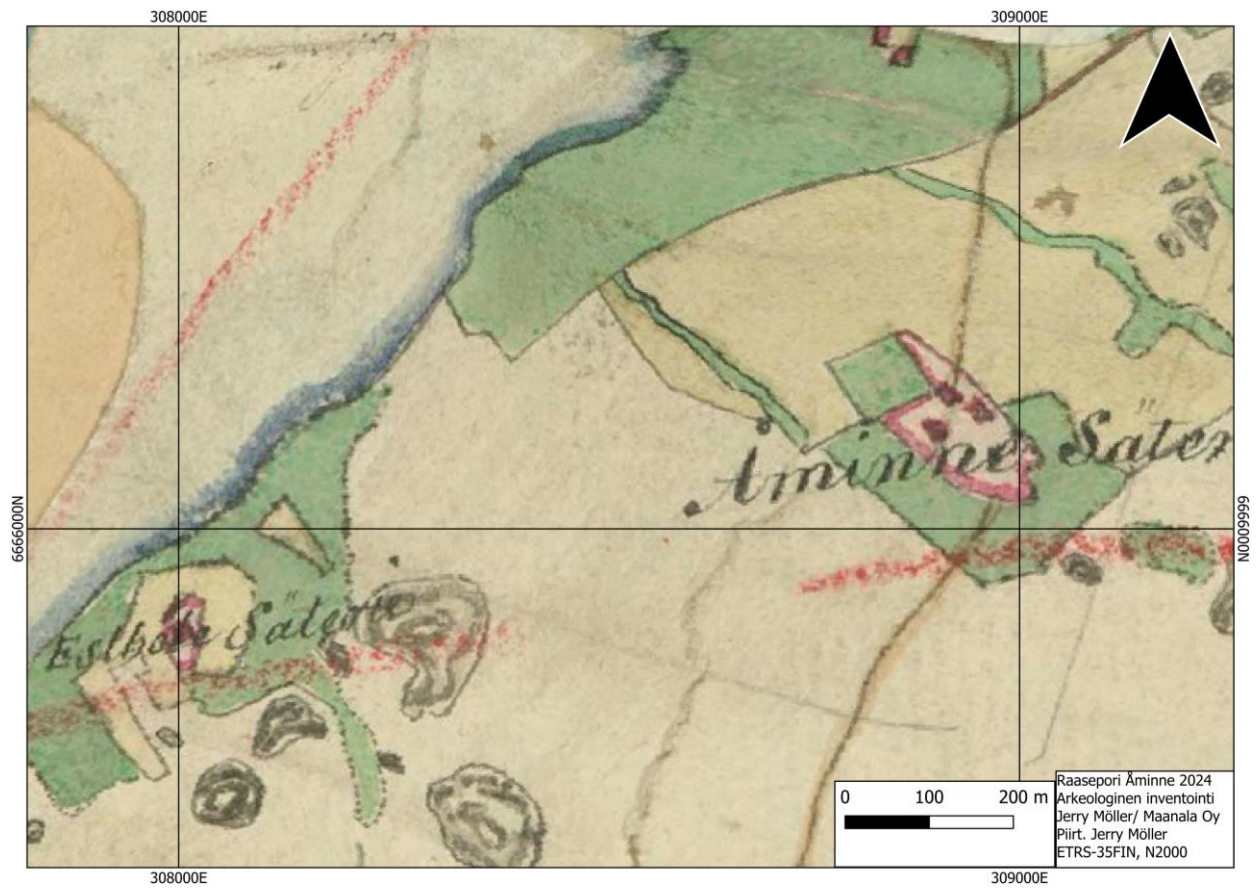


Kuva 4. Ote vuoden 1754 kartasta (Fattenborg 1754).

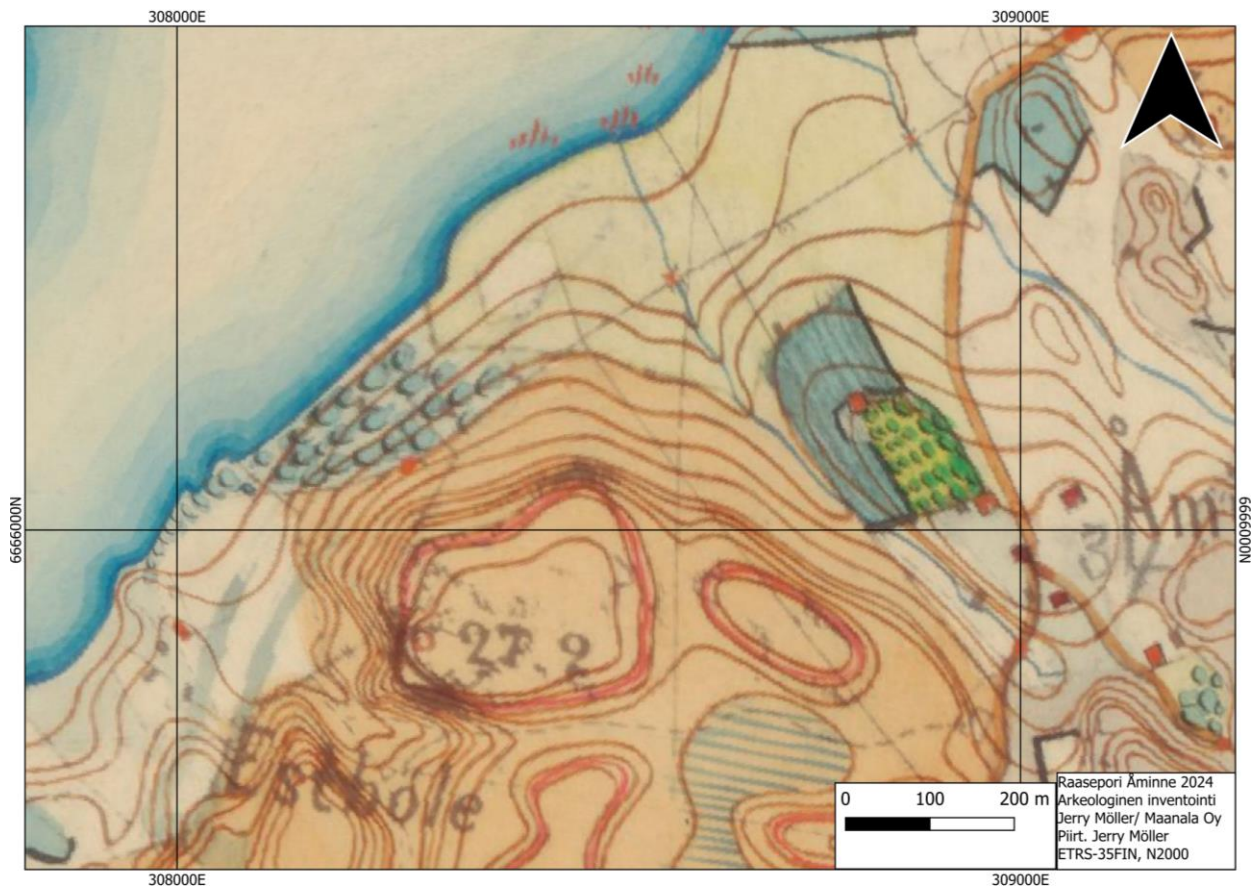


Kuva 5. Ote vuoden 1781 kartasta (Fattenborg 1781).



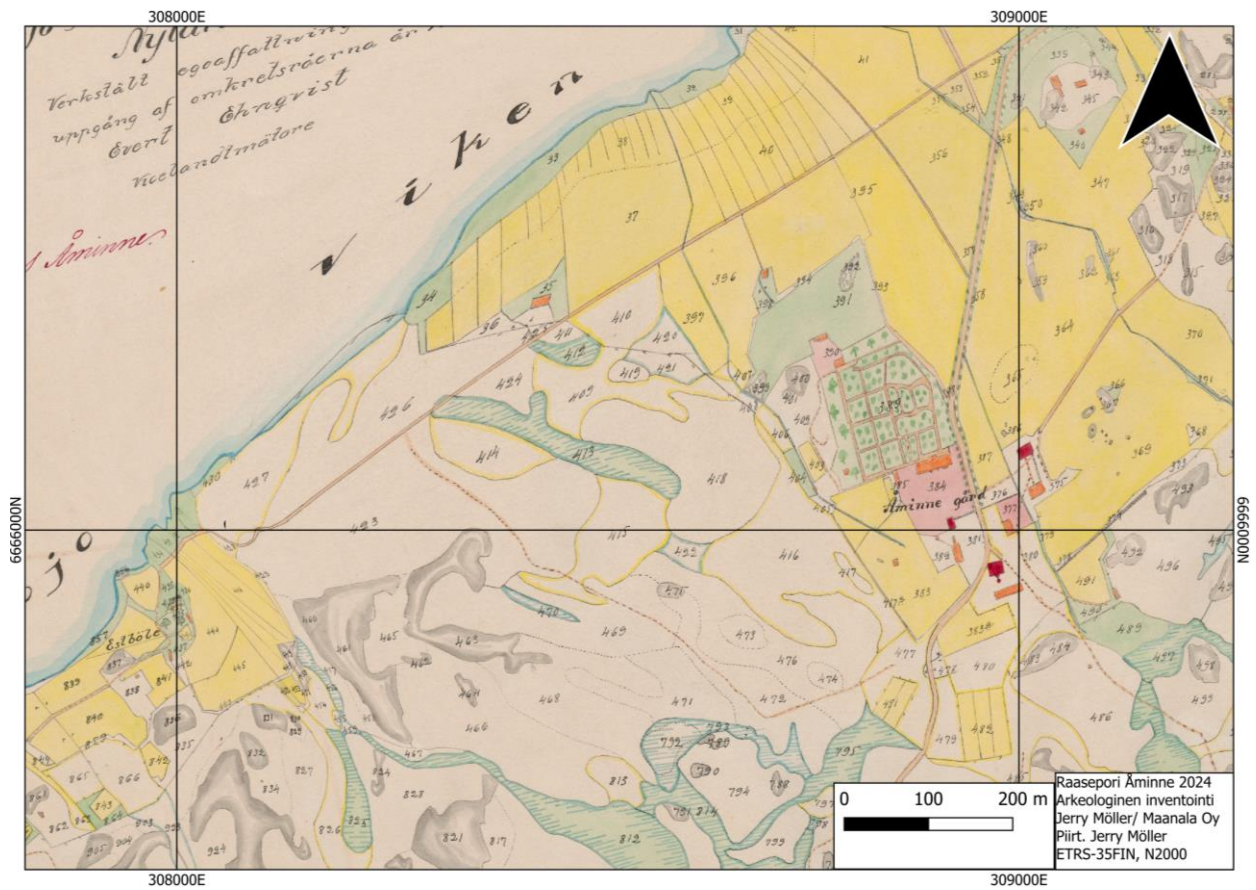


Kuva 6. Ote vuoden 1842 pitäjänkartasta (karttalehti Pohja 2014 05).

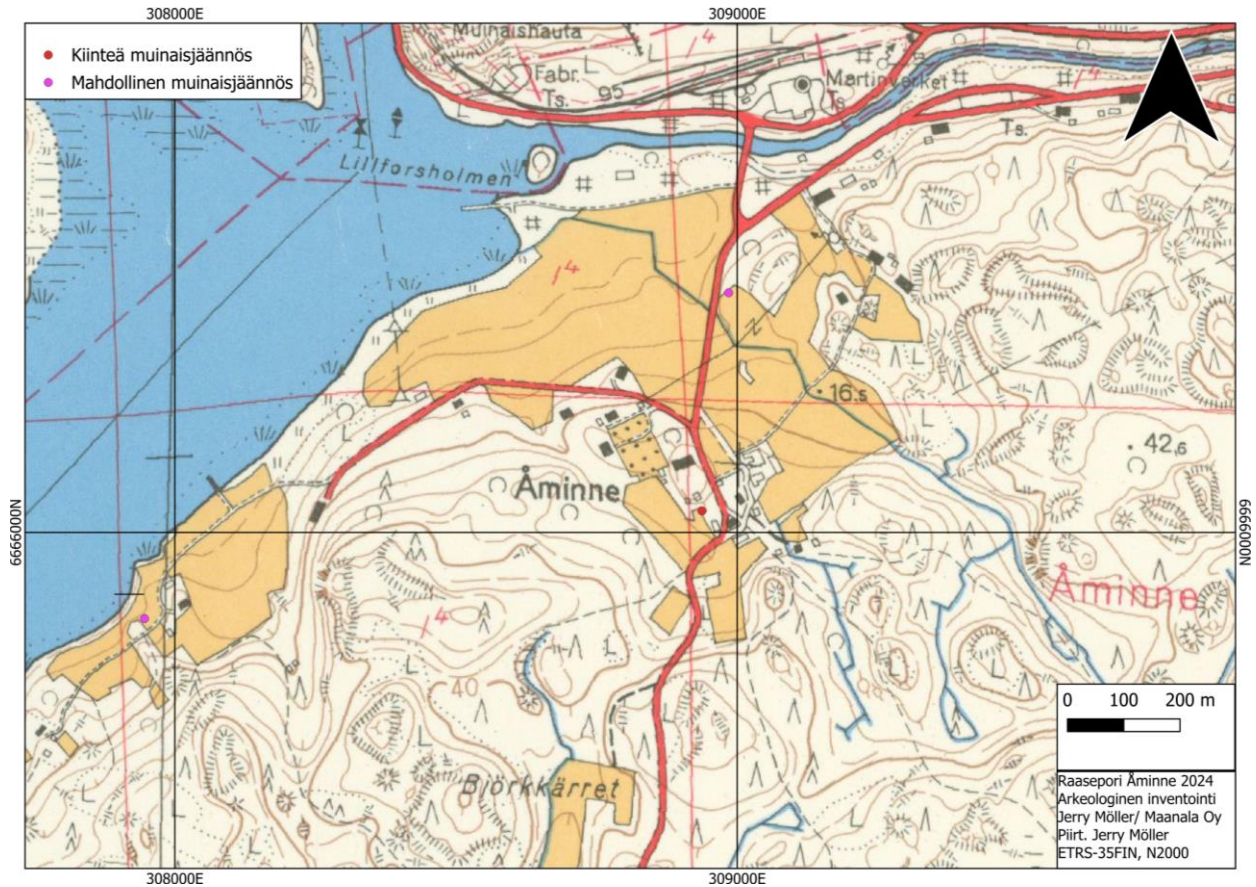


Kuva 7. Ote Senaatin kartasta (karttalehti V 23). Kartta on 1800-luvun lopulta / 1900-luvun alusta.



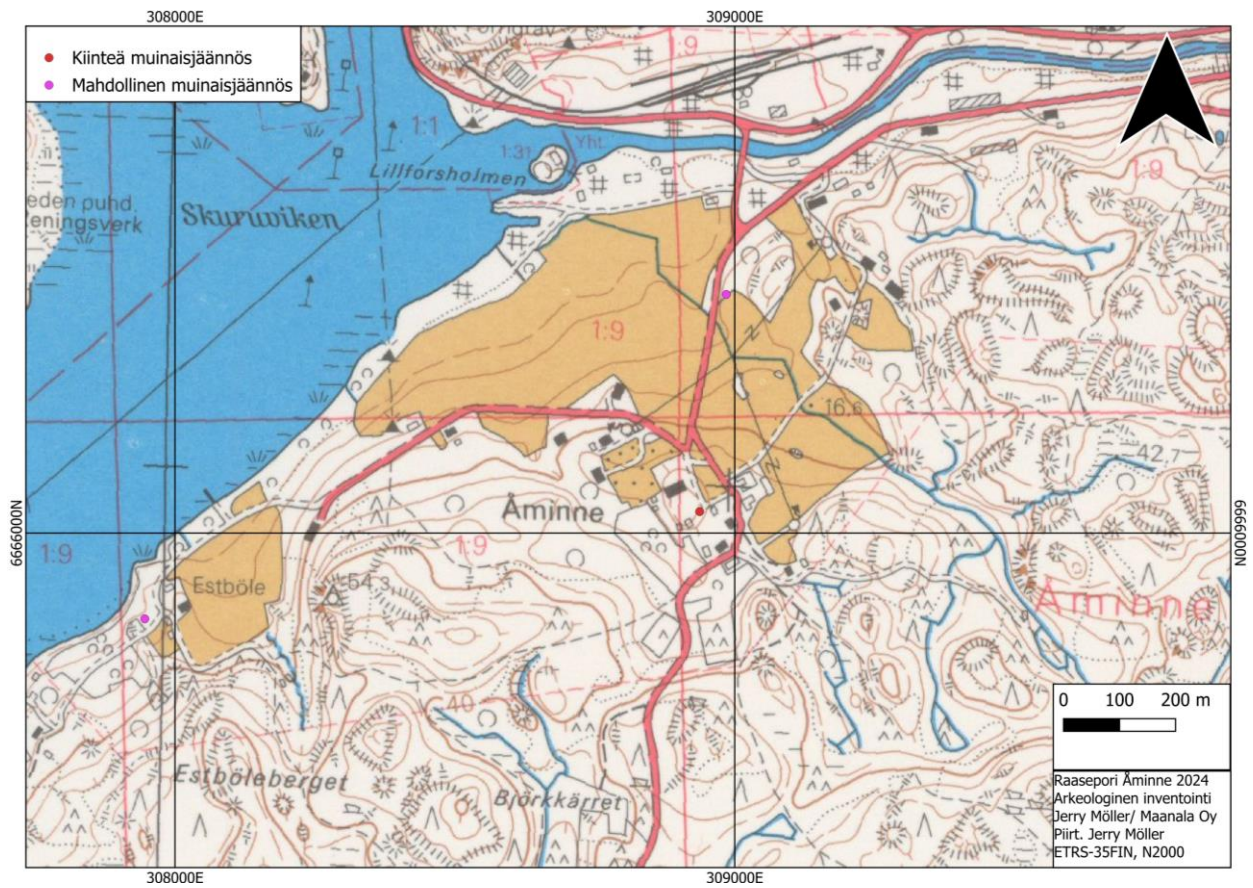


Kuva 8. Ote vuoden 1913 kartasta (Ehnqvist 1913).

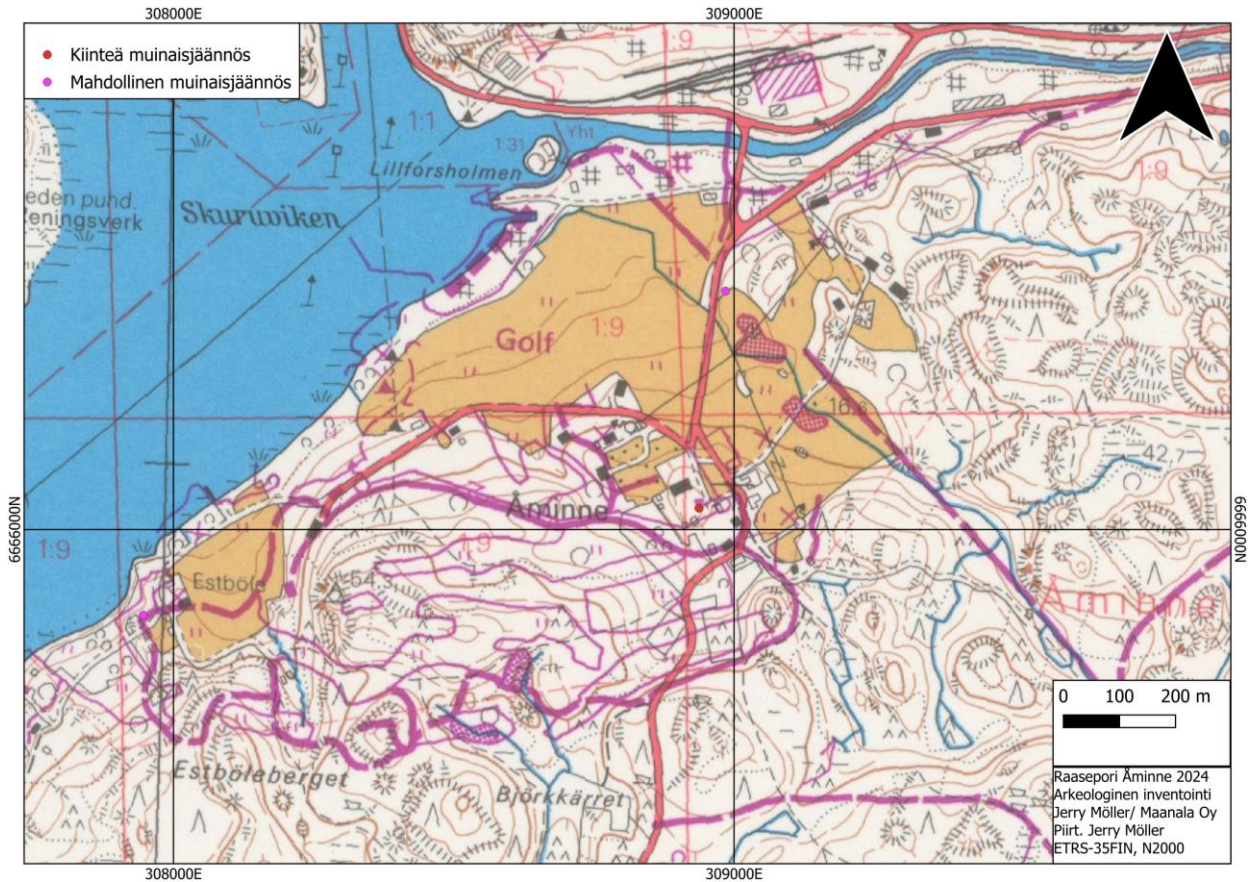


Kuva 9. Ote vuoden 1967 peruskartasta (karttalehti 2014 05 Pojo).



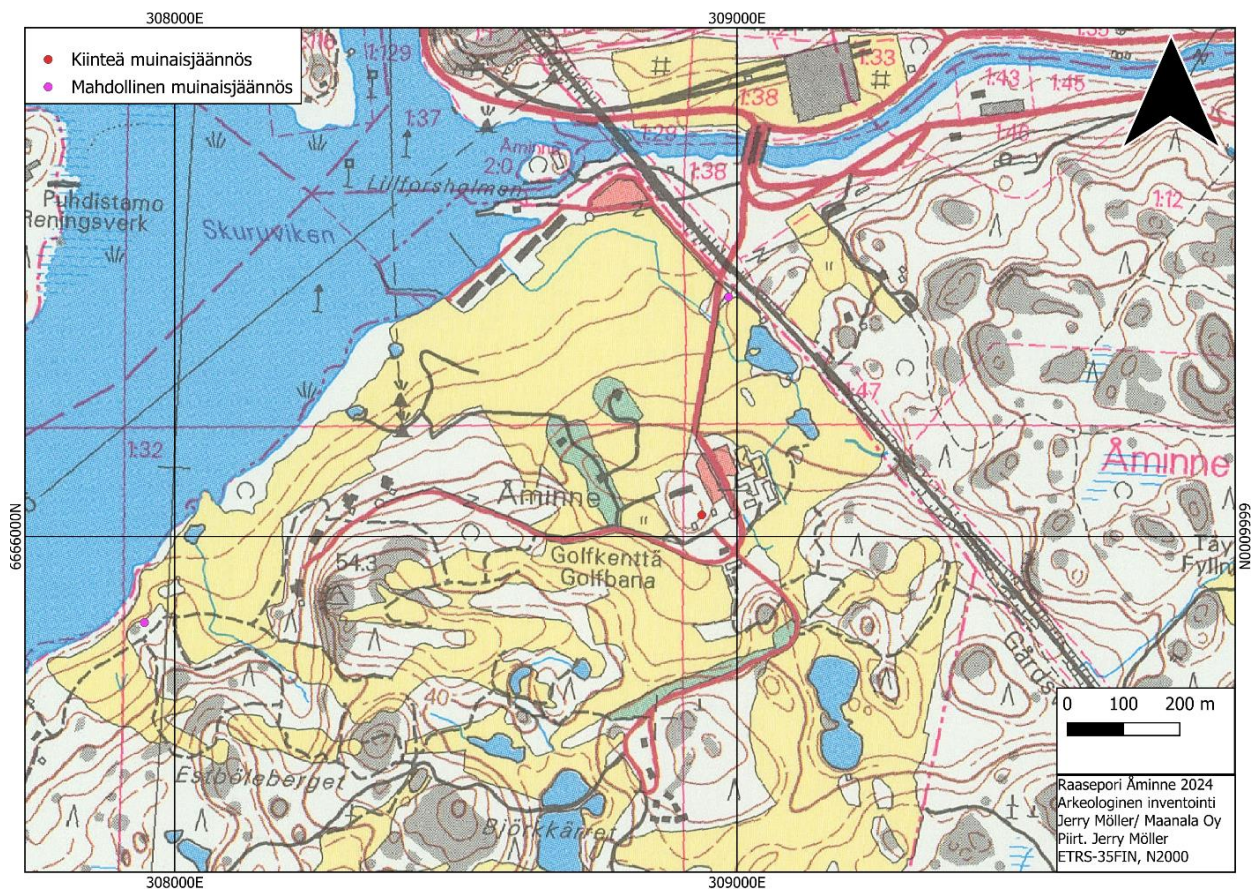


Kuva 10. Ote peruskartasta vuodelta 1982 (karttalehti 2014 05 Pohja).

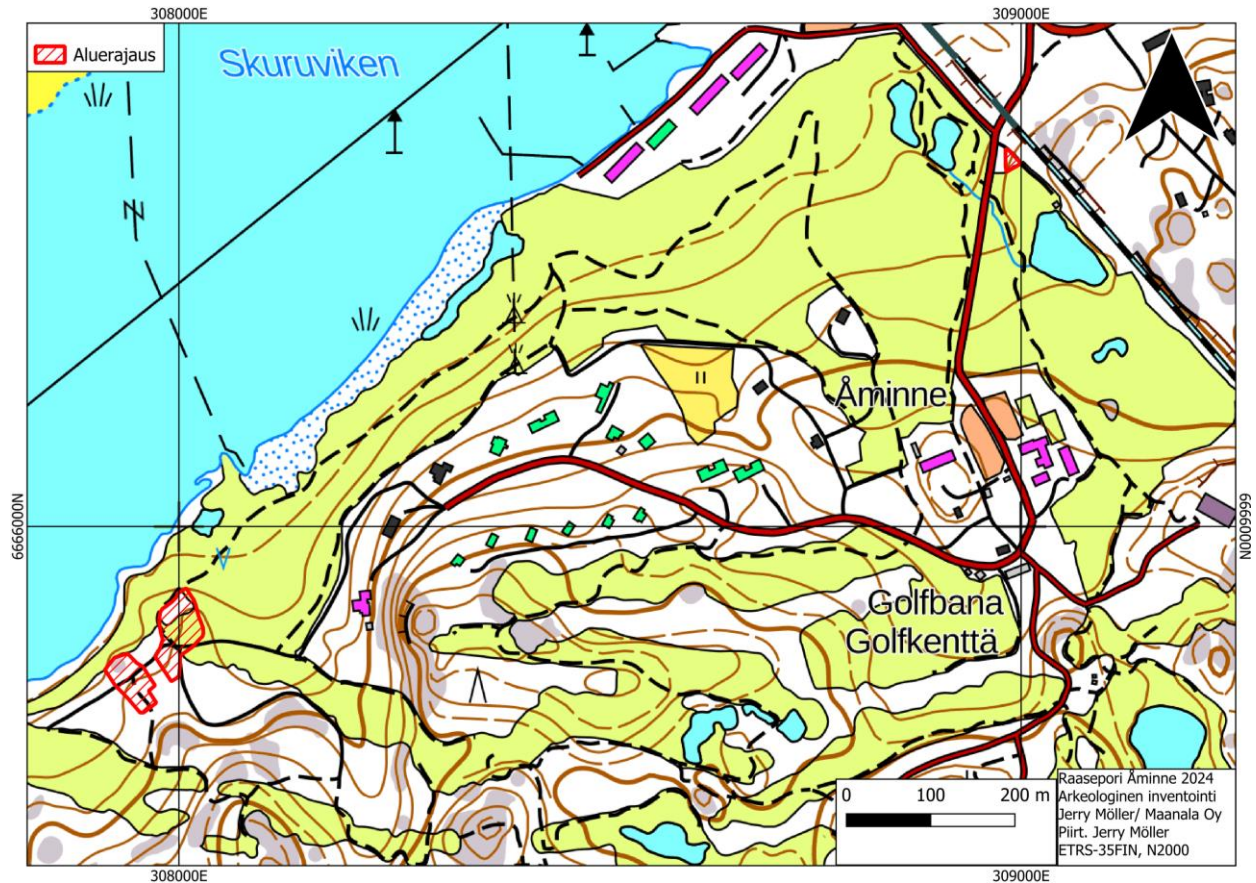


Kuva 11. Ote peruskartasta vuodelta 1990 (karttalehti 2014 05 Pohja).





Kuva 12. Ote peruskartasta vuodelta 1997 (karttalehti 2014 05 Pohja).



Kuva 13. Historiallisten karttojen ja maastohavaintojen perusteella määritellyt rajaukset historiallisen ajan asuinpaikoille.



### 3. Raasepori Estböle

#### *Mahdollinen muinaisjäännös*

Tunnus: 1000021824

Tyyppi: asuinpaikka, kyläpaikka

Ajoitus: historiallinen

Koordinaatit: N 6665847, E 307946

Korkeus: 10 m mpy

Löydöt: –

Kuvaus Muinaisjäännösrekisterissä: Keskiaikainen kyläpaikka. Kohteen paikannus perustuu vanhoihin karttoihin ja on suuntaa-antava. Kohde ja sen rajaus on tarkastettava maastossa. Taloluku 1560 1. Kuuluu nyk. Äminneen.

#### *Vuoden 2024 inventointi:*

Estbölen kyläpaikan Muinaisjäännösrekisteriin merkityn koordinaattipisteen kohdalla todettiin inventoinnissa olevan vanhaa peltoa. Pellolle tehtiin noin 41 x 38 cm kokoinen koe-kuoppa. Kuopassa oli noin 18 cm paksu, kyntökerrosta muistuttava kerros, jonka jälkeen alkoi savimaa. Kyntökerroksesta löytyi muutama tiilen sirpale.

Pellon lounaispuolella oli kallio, jonka lounaisreunalla oli noin 4 metriä pitkä, noin 3 metriä leveä ja noin 60–90 cm korkea maakasa. Paikalla tehtyjen kairausten perusteella maakasa koostui maasta, kivistä ja tiilimurskasta. Maakasa saattaa olla osittain purkujätettä koillisessa sijainneesta kylätontista, joka purettiin 1990-luvun aikana golfkentän rakentamisen yhteydessä. Vanha kylätontti näkyy vuosien 1967, 1982 ja 1990 peruskartoilla (karttalehti 2014 05 Pohja / Pojo) ja se on nimetty vuosien 1982 ja 1990 kartoilla Estböle-nimellä. Lisäksi vuosien 1781 (Fattenborg 1781) ja 1913 (Ehnqvist 1913) kartoilla, vuoden 1842 pitäjänkartalla (karttalehti Pohja 2014 05) ja Senaatin kartalla (karttalehti V 23) näkyvät rakennukset sijoittuvat kylätontin alueelle. Lounaisen kallioalueen kaakkoispuolella erottuu pitäjänkartalla sekä vuoden 1913 kartalla erillinen pienempi rakennus.

Kylätontin itäisellä puoliskolla oli mäen päällä näkyvissä vanhan talon osittain kylmämuurattu, osittain betoninen perustus. Perustusten kivissä oli näkyvissä noin 10 cm syvyisiä porausreikiä. Muu alue oli leikattua nurmikkoa, joka kuului golfkenttään. Lounaisosat olivat tiheän kasvillisuuden peittämät, joka olisi vaatinut rai-vausta havaintojen tekemistä varten.

Kylätontin golfkentän alle jääneet osuudet ovat todennäköisesti tuhoutuneet. Kylätontin halkaisevan tien eteläpuoleista aluetta voisi jatkossa tutkia esimerkiksi kaivinkoneavusteisen koekaivauksen avulla.



*Kuva 14. Vanha pelto Muinaisjäännösrekisteriin kirjattujen koordinaattien kohdalla. Kuvattu luoteesta. Kuva: Jerry Möller, Maanala Oy.*



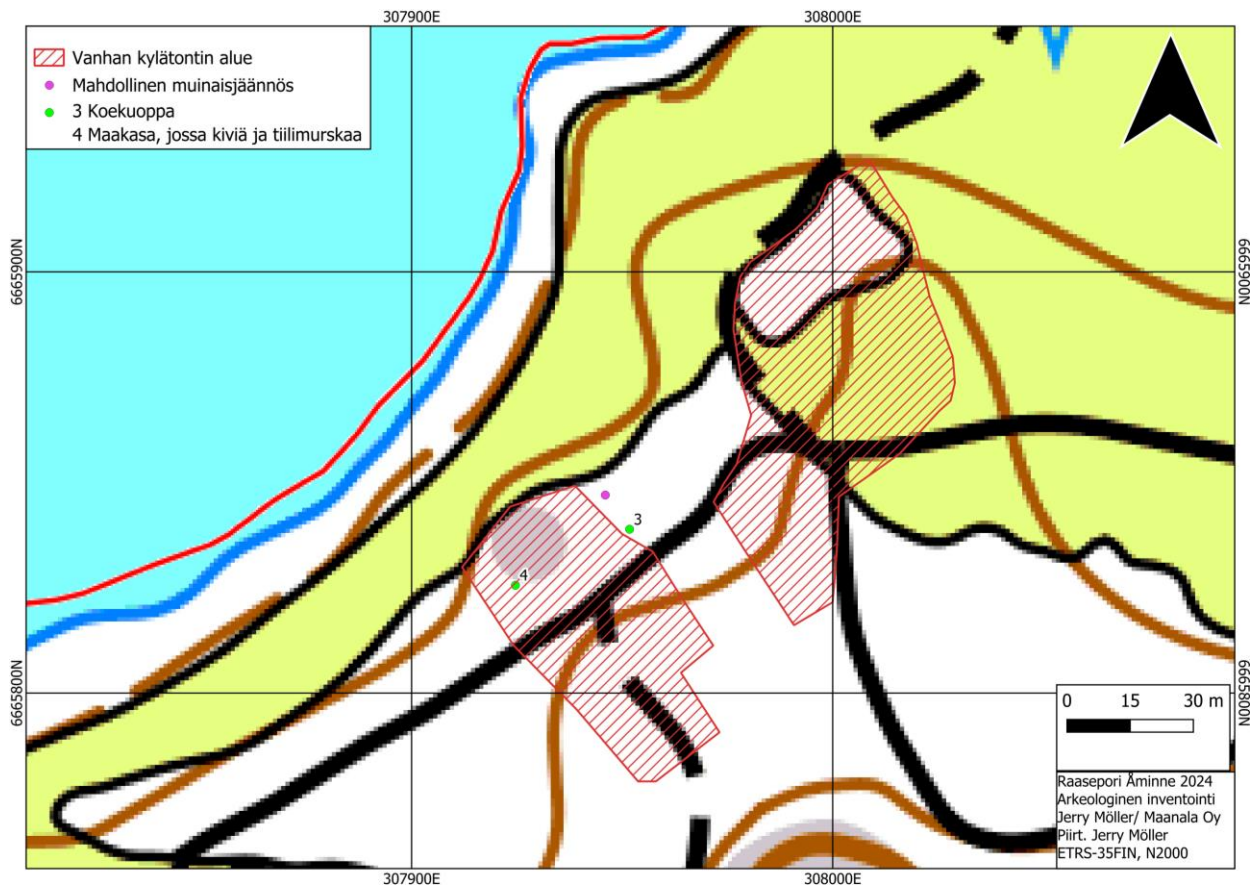
*Kuva 15. Lounaanpuoleisella kalliolla oleva maakasa kuvattuna idästä. Kuva: Jerry Möller, Maanala Oy.*



Kuva 16. Koillisessa, kallioiden päällä sijaitsevat kivi- ja betoniperustukset. Kuvattu lännestä. Kuva: Jerry Möller, Maanala Oy.



Kuva 17. Koekuopassa näkyy noin 18 cm paksun juurekkaan peltomaan alta esiin tullut savimaa. Kuvattu pohjoisesta. Kuva: Jerry Möller, Maanala Oy.



Kuva 18. Maastokartalle merkittynä historiallisten karttojen ja maastohavaintojen perusteella määritelty Estbölen kylätontin rajaus. Golfkentän alle jäänyt koillisen puoleinen osuus on luultavasti tuhoutunut.



#### 4. Raasepori Åminne torppa

*Mahdollinen muinaisjäänös*

Tunnus: 1000048513

Tyyppi: asuinpaikka, torppa

Ajoitus: historiallinen

Koordinaatit: N 6666425, E 308985

Korkeus: 11 m mpy

Löydöt: –

Kuvaus Muinaisjäänösrekisterissä: Vuoden 1754 kartassa (KA, Åminne; Karta öfver omkretsraerne med protokoll och rösebeskrifning (1754-1754)) Åminnen kartanon pohjoispuolella näkyy torppa. Torppa mainitaan myös vuoden 1723 Pohjan kirkonkirjoissa. Myöhempi maankäyttö on voinut tuhota kohteen. Kohdetta ei ole tarkastettu maastossa.

*Vuoden 2024 inventointi:*

Kohde sijaitsee Kartanontien viereisellä kallioisella mäellä. Mäen päällä havaittiin inventoinnissa kivistä ja tiilen palasista koostuva rakennuksen perustus tai purkujätteen kerros. Perustukset koostuivat noin 8 metriä pitkistä ja 73–113 cm paksusta luode-kaakkosuuntaisesta linjasta, joka haarautui luoteispäädystä lounaaseen ja koilliseen ja kaakkoispäädssä lounaaseen. Kaikki haaraumat olivat noin 4 metriä pitkiä. Kaakkoispäädssäkin linja on luultavasti haarautunut koilliseen, mutta se on tuhoutunut viereisen huoltotien rakentamisen yhteydessä. Mäen pohjoispäädssä oli tien vieressä sähkönjakokaappi ja valvontakamera. Etelässä oli tolppa.

Havainto-olot olivat maastotyölle hyvät vaikkakin tiheä aluskasvillisuus hankaloitti havaintojen tekemistä ja kuvien ottamista. Torpan ympäristö on kalliota, jossa ei ole säilynyt kulttuurikerroksia. Perustukset tulisi suojella kiinteänä muinaisjäänöksenä.



*Kuva 19. Kallioinen metsäsaareke, jossa torppa on sijainnut. Oikeassa reunassa erottuu huoltotie. Kuvattu idästä. Kuva: Jerry Möller, Maanala Oy.*



*Kuva 20. Perustusten kaakkoispäätty kuvattuna idästä. Kuva: Jerry Möller, Maanala Oy.*



*Kuva 21. Perustusten keskiosaa kuvattuna pohjoisesta. Kuva: Jerry Möller, Maanala Oy.*





Kuva 22. Perustusten luoteispäätyä kuvattuna idästä. Kuva: Jerry Möller, Maanala Oy.



Kuva 23. Äminnen torpan perustukset ja niille määritelty aluerajaus maastokartalla. Torpan länsipuolella kulkee Kartanontie ja aivan vieressä koillispuolella huoltotie. Huoltotiestä jonkin matkaa koilliseen on rautatie.



## 5. Yhteenveto

Kesän 2024 tarkkuusinventoinnissa tutkittiin Raaseporin Estbölen historiallisen ajan kylänpaikkaa ja Åminnen torpanpaikkaa. Åminnen torppa on merkitty vuoden 1754 kartalle sekä vuoden 1723 kirkonkirjoihin, ja se on autoitunut saman vuosisadan aikana. Torpanpaikalla havaittiin kivistä ja tiilistä koostuvaa rakennuksen perustusta tai mahdollisesti purkukerrosta. Kohdetta ehdotetaan suojeltavaksi kiinteänä muinaisjäännöksenä.

Estbölen kylänpaikka on keskiaikainen, ja asutus tontilla on jatkunut 1990-luvulle asti. Vuoden 1754 kartan perusteella tehty ja Muinaisjäännösrekisteriin merkitty kylän paikannus on viitteellinen. Maastossa tehtyjen havaintojen perusteella asutus on sijainnut pikemminkin rekisteriin merkityn pisteen ympäristössä kuin sen kohdalla. Osa alueesta on nykyään golfkentän alla. Kylänpaikalla on pitkä, lähes nykyi- kaan ulottunut asutusjatkumo. Vaikka alueen rakentaminen sekä purkaminen on muokannut maata, ei nyt tehtyjen maastohavaintojen perusteella voida sulkea pois mahdollisuutta, että paikalla olisi säilyneenä jäännöksiä alueen varhaisemmista asutusvaiheista. Kohteen säilyneisyyden selvittäminen vaatisi tarkempia koe-kaivauksia.

Lahdessa 29.7.2024,

Johanna Rahtola  
arkeologi, FM

Jerry Möller  
arkeologi, FM

Maanala Oy

## 6. Lähteet

Ehnqvist, Evert 1913. *Karta öfver Åminnen och Esböle enstaka frälsehemmans alla egor i Pojp socken, Raseborgs härad och Nylands Län*. Maanmittaushallituksen uudistusarkisto, Kansallisarkisto.

Fattenborg, Hans 1754. *Geometrisk Afritning öfver Skogs Rå Lininerne och omkring Åminne Säteriets Ägor i Nyland Rasborgs Västrä Härah och Pojo Sochen*. Maanmittaushallituksen uudistusarkisto, Kansallisarkisto.

Fattenborg, Hans 1781. *Karta öfver Åminne Säteriets Ägor i Pojo Socken*. Maanmittaushallituksen uudistusarkisto, Kansallisarkisto.

Pitäjänkartta 1842. *Karttalehti 2014 05 Pohja*. Pitäjänkartasto, Maanmittaushallituksen historiallinen kartta-arkisto, Kansallisarkisto.

Peruskartta 1967. *Karttalehti 2014 05 Pojo*. Maanmittauslaitos.

Peruskartta 1982. *Karttalehti 2014 05 Pohja*. Maanmittauslaitos.

Peruskartta 1990. *Karttalehti 2014 05 Pohja*. Maanmittauslaitos.

Peruskartta 1997. *Karttalehti 2014 05 Pohja*. Maanmittauslaitos.

Senaatin kartta. *Karttalehti V 23*. Senaatinkartasto 1870–1919, Maanmittaushallituksen historiallinen kartta-arkisto, Kansallisarkisto.