



DRAGSVIK - TAMMIHARJUN ALUEINVENTOINTI - RAKENNUS- JA KÄYTTÖHISTORIA

YLEISOSIO, OSA 1 / 2

JOHDANTO

Dragsvik-Tammiharjun alueinventointi on laadittu alueen asemakaavan muutosta varten kevään-syksyn 2008 aikana.

Selvityksestä julkaistu raportti on jaettu kahteen osioon. Tämä raportti (osa 1) sisältää aluetta koskevan yleisosion historiakuvauksineen. Raportissa on esitelty rakennuskohtaisesti HUS:n ja Kruunuasuntojen rakennukset sekä ne Senaatti- kiinteistöjen rakennukset, jotka ovat mahdollisesti vapautumassa varuskunnan käytöstä. Raportin jälkimmäiseen osaan (osa 2) on koottu tiedot varuskunnan käyttöön jäävistä rakennuksista. Raportin jälkimmäinen osa on tarkoitettu viranomaiskäyttöön (tietoturvaluokka 4).

Vantaalla 16.03.2009

Julkaisutiedot

Selvityksen on laatinut konsulttityönä arkkitehti SAFA, Leena Suomela Pöyry CM Oy:stä.

Yhteystiedot: Pöyry CM Oy , PL 5, Jaakonkatu 3, 01621 Vantaa,
etunimi.sukunimi@poyry.fi

Työn tilaajat

Helsingin ja Uudenmaan sairaanhoitopiiri HUS (Anne Priha)

Kruunuasunnot (Jaakko Makkonen)

Senaatti-kiinteistöt (Ilpo Savolainen)

SISÄLLYSLUETTELO

1	SELVITYSTYÖN TAUSTAA	3
2	ALUEEN HISTORIAA.....	4
2.1	TAMMISAAREN HISTORIAA	4
2.2	TAMMIHARJUN ALUEEN HISTORIA	4
2.2.1	<i>Suomalaisten varuskuntien syntyhistoria 1800-1900 lukujen vaihteessa.....</i>	5
2.2.2	<i>Tammiharjun varuskunnan historia.....</i>	6
2.2.3	<i>Tammiharjun Sairaalan historia.....</i>	8
2.2.4	<i>Alueen nykytilanne</i>	12
2.3	TARKASTELUALUEEN RAKENNUS- JA ALUESUUNNITTELUN ERITYISPIIRTEITÄ.....	12
2.3.1	<i>Venäläisten varuskunta-alueiden suunnitteluperiaatteita ja -käytäntöjä.....</i>	12
2.3.2	<i>Venäläisten kasarmialueiden rakennussuunnittelun erityispiirteitä.....</i>	15
2.3.3	<i>Varuskunta-alueen rakennukset.....</i>	19
2.3.4	<i>1920-30-luvun sairaala-arkkitehtuurin erityispiirteitä.....</i>	20
3	ALUEEN RAKENNUSTEN RAKENNUS- JA KÄYTTÖHISTORIA	22
3.1	TAMMIHARJUN SAIRAALA-ALUEEN RAKENNUKSET	22
3.1.1	<i>Rakennus A: Taloustoimisto</i>	22
3.1.2	<i>Rakennus D: Alk. per. Lääkäreiden paritalo, nyk. lastenpsykiatrian osasto.....</i>	24
3.1.3	<i>Rakennus E: Alk. per. Ylilääkärin asunto, nyk. koulu.....</i>	26
3.1.4	<i>Rakennus F: nk. ”Uusi Puoli” eli Päärakennus.....</i>	28
3.1.5	<i>Rakennus G: Päärakennuksen laajennus</i>	34
3.1.6	<i>Rakennus H: Alk. per. Leipomo, nyk. henkilökunnan sosiaalirakennus.....</i>	36
3.1.7	<i>Rakennus I: Alk. per. Sikala, nyk. kappeli/taukotila</i>	37
3.1.8	<i>Rakennus J: Ravintola.....</i>	38
3.1.9	<i>Rakennus K: Lämpökeskus</i>	40
3.1.10	<i>Rakennus L ja M: ”Kosthålli” eli talousrakennus, nyk.terapia- ja varastotiloja.....</i>	41
3.1.11	<i>Rakennus N: ”Vanha puoli”, Alk.per. Miehistökasarmi, nyk. sairaalan hoitotiloja, varuskunnan terveysasema, vanhainkoti</i>	43
3.1.12	<i>Rakennus O: Alk.per Upseerirakennus, nyk. Asuinharjoittelutila</i>	46
3.1.13	<i>Rakennus P: Alk. per. Päävartio eli ”Högtvakten”</i>	47
3.1.14	<i>Rakennus R: ”Torppa”: Nuorisopsykiatrian tiloja</i>	49
3.1.15	<i>Rakennus S: Alk. per. Komentajan asunto, nyk. tyhjillään.....</i>	51
3.1.16	<i>Pesula.....</i>	53
3.1.17	<i>Kylmä varasto (nro. 38).....</i>	54

3.2	KRUUNUASUNTOJEN ALUEEN RAKENNUKSET	55
3.2.1	Asuinrakennus (rak.25).....	55
3.2.2	Alk.per. Upseerirakennus (rak.27).....	56
3.2.3	Upseerirakennus (rak.28).....	58
3.2.4	Upseerirakennus (rak.29).....	60
3.2.5	Alk. per. Upseerirakennus (rak.30), ja päiväkot.....	62
3.2.6	Alk. per. Upseerirakennus (rak.31).....	64
3.2.7	Alk. per. Upseerirakennus (rak.32).....	66
3.2.8	Alk. per. jääkellari (rak.38).....	68
3.3	VARUSKUNNALLA VAPAUTUVAT RAKENNUKSET (SIVIILIKÄYTTÖÖN OSOITETTAVALLA ALUEELLA SIJAITSEVAT RAKENNUKSET).....	69
3.3.1	Alk. per. rukoushuone eli ”Tsasouna”, nykyinen varasto (rak. 20).....	69
3.3.2	Alk.per. hevostalli, nykyinen varasto (rak. 35).....	70
3.3.3	Alk.per. sairaiden hevosten talli, nykyinen varasto (rak. 43).....	72
3.3.4	Alk. per. sauna, nykyinen opetustila (rak. 14)	74
3.3.5	Alk. per. Upseerirakennus, nykyisin tyhjillään (rak.33).....	76
3.3.6	Alk. per. kaalikellari (rak. 17)	78
3.3.7	Ent. varuskunnan sairaala (rak. 85).....	79
3.3.8	Viemäripumppaamo /puhdistuslaitos (rak. 88 ja 89).....	80
3.3.9	Ammusvarasto (rak. 44).....	81
3.4	LIITE 1: VARUSKUNNAN KÄYTTÖÖN JÄÄVÄT RAKENNUKSET.....	82
4	YHTEENVETO JA SUOJELUTAVOITTEET	83
4.1	TIIVISTELMÄ ALUEEN HISTORIASTA.....	83
4.2	ALUEEN JA RAKENNUSTEN SÄILYNEISYYS	83
4.3	MUUTTUVA TILANNE – MUUTTUVA NÄKÖKULMA.....	84
4.4	ALUEEN JA RAKENNUSTEN SUOJELUTAVOITTEET	84

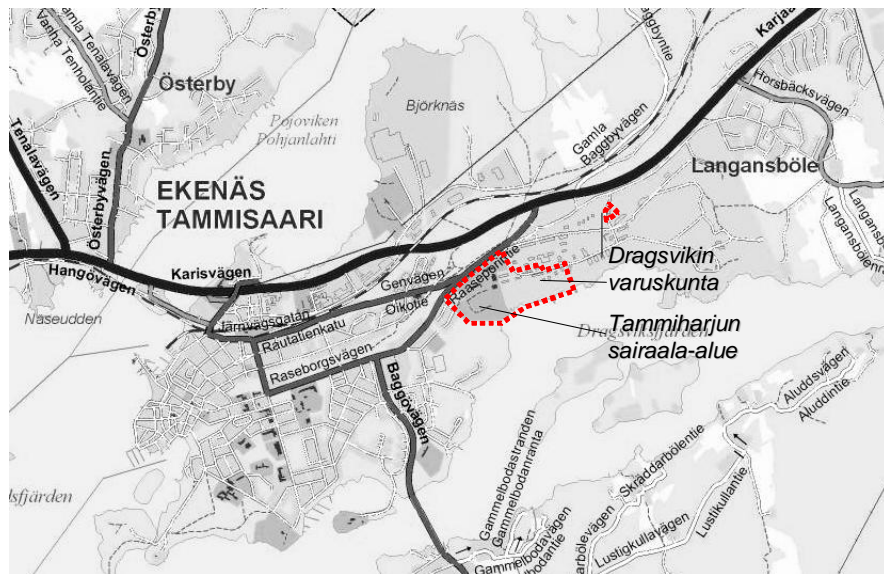
VIITTEET

LÄHTEET

1 SELVITYSTYÖN TAUSTAA

Dragsvik-Tammiharjun alueinventoinnin lähtökohtana ovat Dragsvikin varuskunta-alueen uudelleenjärjestelyt, joiden seurauksena osa alueen rakennuksista on vapautunut varuskunnan käytöstä. Vireillä olevaan asemakaavatyöhön on kytketty viereinen Tammiharjun sairaalan alue, joka yhdessä varuskunta-alueen kanssa muodostavat miljöökokonaisuuden. Sairaala-alueella on voimassa oleva asemakaava, varuskunta-alueella ei kaavaa ole.

Tarkastelualueen maanomistajia ovat Senaatti-kiinteistöt, Kruunuasunnot sekä Helsingin ja Uudenmaan sairaanhoitopiirin kuntayhtymä (HUS). Tarkastelualueen sijainti on esitetty oheisessa kuvassa. Tarkastelualueen tarkempi rajaus ja alueen rakennukset on esitetty raportin lopussa olevassa kuvassa (Kuva 152).



Kuva 1 Alueinventointia koskevan tarkastelualueen sijainti Tammisaareen nähden.

Alustavan tutkimusohjelman alueinventointiselvityksestä laati Museoviraston tutkija Juha Vuorinen. Työohjelmaa tarkennettiin Museoviraston tutkija Jarkko Sinisalonen ja Länsi-Uudenmaan maakuntamuseon tutkija Johanna Björkmanin käytyjen keskustelujen pohjalta.

Tutkimuksen keskeisenä lähdemateriaalina on käytetty Museoviraston, Puolustushallinnon rakennuslaitoksen arkistoista sekä HUS:n konsernihallinnolta koottuja tietoja ja kuvamateriaalia, aiemmin laadittuja selvityksiä ja tutkielmia sekä alueen inventoinnista koottuja tietoja. Keskeisiä tiedonlähteitä olivat Sanna Ihatsun Kruunuasunnoille vuonna 2003 tekemä diplomityö "Dragsvikin asuinrakennusten uudelleenkäyttöselvitys"¹, Sirpa Hailan kolme venäläistä kasarmiarkkitehtuuria käsittelevää tutkimusta² sekä Sirkka Törrösen Tammissaaren piiriemielsairaalan ja Etelä-Suomen mielisairaanhuoltopiirin historia 1924-1984³. Useimmat tähän selvitykseen kootut rakennusten alkuperäiskuvat on julkaistu jo edellä mainituissa, aiemmin tehdyissä selvityksissä ja julkaisuissa. Sairaalarakennusten nykytilannetta kuvaavat piirustukset saatiin selvitykseen sähköisessä muodossa HUS:lta.

Rakennusten perustiedot on koottu Puolustushallinnon rakennuslaitoksen KIRAVE-järjestelmästä ja HUS:n Tammiharjun sairaalan Kiinteistöyksiköltä. Lähdemateriaalin tietoja on täsmennetty HUS:n ja varuskunnan edustajien, kiinteistönomistajien ja museoviranomaisten haastatteluilla. Alueen rakennukset on valokuvattu ulkoa 06.05.2008 ja 05.06.2008. Jälkimmäisen käynnin yhteydessä kuvattiin myös sairaalarakennusten sisätilat.

Selvitysalueesta ja rakennuksista on saatavilla runsaasti taustamateriaalia, joka innosti tutkimaan aihetta astetta syvällisemmin kuin selvityksen kannalta olisi ollut tarve. Tausta-aineiston laajuus, yksityiskohtaisuus ja syvällisyys asettikin selvitykselle omanlaisen haasteen: mihin vetää kaavaselvityksen kannalta oleellisen tiedon raja? Tiedon kokoamisessa ja jäsentämisessä jouduttiinkin käyttämään tarkkaa harkintaa ja monia sinällään mielenkiintoisia asiakokonaisuuksia päädyttiin käsittelemään melko pintapuolisesti¹. Venäläinen sotilasarkkitehtuuri ja mielisairaala-arkkitehtuuri ovat monisyisyydessään aiheita, joista riittäisi tutkittavaa lähes loputtomiin.

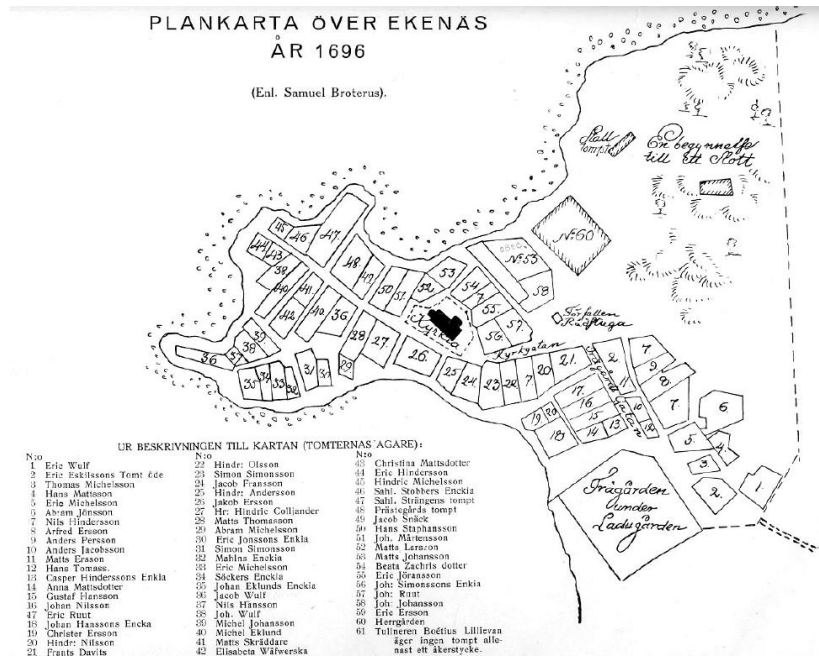
¹ kuten esim. venäläinen sotilasarkkitehtuuri, sen suunnittelujärjestelmä ja mallipiirustukset sekä eri aikakauden hoitometodien ja -näkemysten vaikutus (mieli)sairaalasuunnitteluun

2 ALUEEN HISTORIAA

2.1 TAMMISAAREN HISTORIAA

Tammisaari on yksi Suomen vanhimpia kaupunkeja. Kustaa Vaasa (1496 - 1560) elätteli aikoinaan toiveita, että Tammisaaren kalastusyhdyksunta voisi kilpailla Räävelin eli nykyisen Tallinnan hansakaupungin kanssa. Näin Ruotsin kuningas myönsi Tammisaarelle kaupunkioikeudet 1546.

Vanhimmat kaupunkia esittävät kartat ovat vuodelta 1696. Samuel Broteruksen kartoista toinen esittää kaupunkialuetta, toisessa on mukana myös kaupunkia ympäröivä laidun ja muiden yleisten alueiden mittaus.⁴



Kuva 2 Samuel Broteruksen Tammisaaren kaupunkia ja sen ympäristöä esittävä kartta vuodelta 1696 Alk.per.lähde: Takolander 1930:314⁵.

Vaikka vuonna 1528 Tammisaaresta, jo ennestään tunnetusta satama- ja kauppapaikasta, tehtiin laillinen kauppapaikka ja se sai kaupunkioikeudet vuonna 1546, mahtikaupunkia Tammisaaresta ei kuitenkaan tullut. Kustaa Vaasan perustettua ns. Vantaan Helsingin vuonna 1550 Tammisaaren - samoin kuin Porvoon, Rauman ja Ulvilan - asukkaat saivat määräyksen muuttaa Helsinkiin. Helsingin epäonnistuttua kaappaamaan Suomenlahden kauppaa tammisaarelaiset saivat luvan palata kotiin. Vuonna 1556 päätettiin Tammisaaren uudelleenperustamisesta.⁶

Porvoon tavoin Tammisaarikin vältti 1600-luvulla regularisoinnin eli ruutuasemakaavan. Kaupungin kehittyi pienin askelin, mistä merkinä vanhassa kaupungissa on edelleenkin näkyvässä alkuperäinen polveileva katuverkko.

Vuonna 1821 tulipalon tuhattua kirkon ympäristöä Tammisaareen laadittiin ensimmäinen varsinainen asemakaava. C.W.Gyldénin keskustaa koskeva asemakaava on vuodelta 1841.⁷ Asemakaava on säilynyt lähes muuttumattomana nykypäivään saakka.

Nykyään Tammisaaressa on asukkaita vajaat 15 000. Heistä ruotsinkielisiä on yli 80 prosenttia. Tammisaari on 721 m²:n pinta-alaltaan Uudenmaan maakunnan suurin kunta. Rantaviivaa on 1671 km.

2.2 TAMMIHARJUN ALUEEN HISTORIA

Tammisaaren historiaan verrattuna Tammiharjun alueen historia on verrattain lyhyt. 1910-luvulle saakka alue oli lähinnä metsäistä harjua. Tammiharjun sairaalan alueetta lukuun ottamatta alue on ollut asemakaavoittamatonta näihin päiviin saakka.

Käyttöhistorian näkökulmasta alue on mielenkiintoinen. Alue on rakentunut vuosien 1912-1980 aikana ja siinä ilmentyy pala Suomen sairaala- ja varuskuntahistoriaa. Oman mielenkiintoisen leimansa alueen historiaan antavat varuskunta- ja mielisairaala-alueen eristyneisyydestä johtuva mystisyys. Alue on toiminut pitkään ollut ulkopuolisilta suljettuna. Kuitenkin toiminta tarkasti vartioidun alueen sisällä on ollut hyvinkin aktiivista.

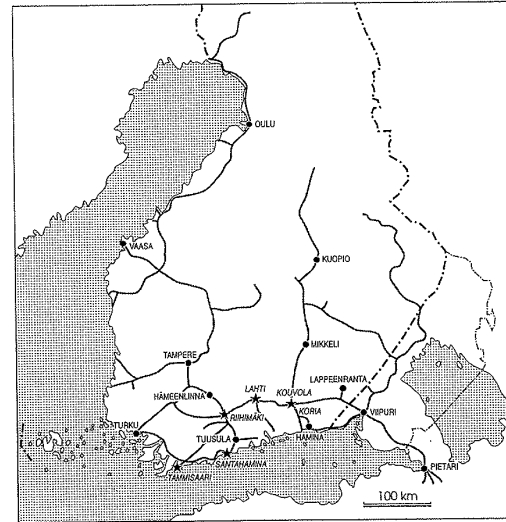
2.2.1 Suomalaisen varuskuntien syntyhistoria 1800-1900 lukujen vaihteessa

Tammiharjun varuskunta-alueen historian juuret kytkeytyvät Venäjän ja Suomen autonomisen suurruhtinaskunnan asemaan 1800- ja 1900-lukujen vaihteessa. Tällä aikakaudella Suomeen perustettiin useita varuskuntia - mukaan lukien 1910-luvun alkupuolella perustettu Tammiharjun varuskunta. Taustalla vaikuttivat yleisen asevelvollisuuden käyttöönotto, Venäjän sotilaalliset vahvistamis-pyrkimykset, Tammisaaren strateginen puolustuksellinen asema sekä Venäjän hyvä taloudellinen tilanne 1910-luvun alkupuolella.

Venäjän ja Suomen asevoimien kehitystä edisti Venäjälle vuonna 1874 säädetty yleinen asevelvollisuus, joka astui voimaan myös Suomen autonomisessa suurruhtinaskunnassa neljä vuotta myöhemmin. Aiemmin Venäjän armeijan miehistö oli osittain koostunut orjista, mutta nyt haluttiin tehokkaampi, suurempi ja vahvempi sotalaitos.⁸ Pian tämän jälkeen Suomeen muodostettiin kahdeksan tarkk'ampujapataljoonaa, jotka sijoitettiin läänien pääkaupunkeihin. Suomen sotaväki kehittyi ja toimi itsenäisenä aina vuoteen 1901 saakka, jolloin venäläistämispöytäkirjojen myötä Suomen sotaväen tilalle määrättiin asepalvelu Venäjän sotaväessä. Lakkoilun vuoksi Suomen sotaväki lakkautettiin lopullisesti vuosien 1901-05 aikana ja sotilaallinen valta Suomessa siirtyi kokonaan venäläisten käsiin. 1910-luvulla perustettu Tammiharjun varuskunta oli siten puhtaasti venäläinen varuskunta.

Samanaikaisesti Suomessa tapahtuneen sisäisen liikehdinnän kanssa Venäjä kärsi raskaan tappion Japania vastaan vuosina 1904-05 käydyssä sodassa. Häviön myötä puhjennut yleislakon ja Venäjän vallankumouksen seurauksena Venäjän aikaisemmat hyökkäykseen keskittyvät sotasuunnitelmat vaihtuivat puolustautuviin. Venäjän laivasto oli tuhoutunut sodassa ja Itämeren länsiosat jäivät vaarallisen avoimiksi.⁹ Venäjän johdossa pelättiin Saksan voimistumista ja oltiin huolestuneita pääkaupunki Pietarin turvallisuudesta. Puolustusta ryhdyttiin parantamaan. Vuosina 1906-1910 välillä venäläiset sotajoukot kaksinkertaistettiin Suomessa. Venäjän taloudellisen nousukauden siivittämänä vanhoille kasarmialueille tehtiin täydennysrakentamista ja Pietariin johtavan radan suojaksi rakennettiin 1910-luvulla uusia varuskuntia. Tammisaaren lisäksi näitä nk. punatiilivaruskuntia

perustettiin Riihimäelle, Lahteen, Kouvolaan ja Korialle. Samaan aikaan Venäjällä rakennettiin yli 30 paikkakunnalle saman mallin mukaisia tiilikasarmeja kuin Suomeenkin.¹⁰



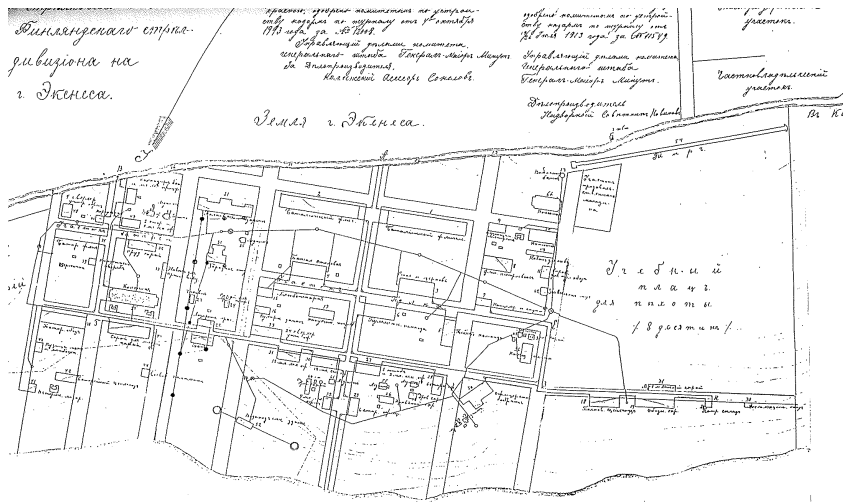
Kuva 3 Suomeen 1910-luvulla rakennettuja venäläisiä kasarmialueita.

Varuskunnan sijoittumisen Tammisaaren sinetöi sen asema sotilaallisena solmukohtana. Sitä pidettiin todennäköisenä vihollisen - Saksan - maihinnousupaikkana, sillä sinne johti hyvä laivaväylä. Lisäksi Tammisaaren kautta pääsi hyvin Hankoniemeen, jossa oli entuudestaan sotilastukikohta. Myös rautatiellä oli tärkeä merkitys omien joukkojen mobilisoinnissa. Toisaalta tiedostettiin myös mahdollisen vihollisen hyötyminen rautatien eduista.¹¹

2.2.2 Tammiharjun varuskunnan historia

Varuskunnan perustaminen¹²

Tammisaaren kasarmialue suunniteltiin ja rakennettiin vuosien 1910-1913 välisenä aikana 4. suomenmaalaista tark'ampujarykmenttiä ja 1. suomenmaalaisen tykistödivisioonan 3. vuoritykkipatteria varten. Alue suunniteltiin talven 1910-11 aikana päiväämättömän asemapiirroksen mukaisesti 50 rakennukselle.



Kuva 4 Tammisaaren kasarmialueen vahvistettu asemapiirros vuodelta 1913. (Haila 1992, K4)

Komission ensimmäinen tehtävä oli hankkia maa- alue. Koska asialla oli kiire ja Tammisaaren kaupunki oli haluton myymään maata, venäläiset turvautuivat maan pakkolunastukseen. Menettely oli lainvastainen, sillä maan arviointia ja mittausta ei suoritettu. Keisarin 29.8.1910 antamalla käskyllä 40,26 ha maata ja 22,45 ha vesialueita siirtyi puolustustarkoituksiin. Kohteena olivat kaupungin omistuksessa olleet Latokartanon tontti ja valtion omistama Dragsvikin tontti.¹³

Tammisaaren kasarmialueelle rakennettiin yhteensä 69 rakennusta. Niistä seitsemän oli sotilaskasarmeja, 11 asuinrakennuksia ja kaksi sairaalarakennusta. Talviaika käytettiin suunnitelmien laadintaan sekä materiaalien ja työmiesten hankintaan. Toimittajia etsittiin lehti-ilmoituksilla sekä Suomesta että Pietarissa. Aluetta suunniteltiin ja tehtiin kolmen vuoden ajan. Siitä ei tullut tyyllillisesti yhtenäistä, koska rakennusprosessin aikana piirustuksia muutettiin: rakennusten julkisivutyylillä korjailtiin tai pohjakaavamalleja vaihdettiin toiseksi. Aluetta yhtenäistivät kuitenkin punatiilipintainen, niukan koristeellinen julkisivutyyli sekä rakennusten sijoittelun aksiaalinen symmetria.

Varuskunnan toiminta 1912 - 1918¹⁴

Tammiharjun ensimmäisen, loppuvuodesta 1912 Dragsvikiin asettuneen varuskunnan vahvuus oli noin 4000 miestä. Tänä päivänä joukot voitaisiin luokitella lähinnä merijalkaväeksi, sillä joukkojen päätehtävä oli puolustaa Hankoniemeä ulkopuolelta, siis Itämeren suunnasta tulevia hyökkäyksiä vastaan.²

Kuri Tammisaaren kasarmilla ennen ensimmäistä maailmansotaa (1914-1918) oli tiukka ja järjestys hyvä. Välit paikallisten asukkaiden kanssa olivat viileät mm. maan pakkolunastuksesta, erilaisesta kielestä ja tavoista johtuen. Siviiliväki ei juuri ollut tekemisissä sotilaiden kanssa. Paikallislehden kuvauksesta käy ilmi, että sotilaille oli runsaasti vapaa-aikaa, minkä he viettivät usein juhlien joskus turhankin riehakkaasti.¹⁵

Kun ensimmäinen maailmansota alkoi, parhaat joukot lähetettiin etulinjaan ja kasarmialueella oleilevat joukot pienenivät. Vuoden 1917 maaliskuun vallankumouksen jälkeen sotilaalliset harjoitukset loppuivat vähitellen kokonaan. Kuri alkoi höltyä, ja syksyllä venäläiset sotilaat alkoivat karkailla varuskunnista. Suomen itsenäisyyden 6.12.1917 jälkeenkin Suomeen jäi vielä venäläisiä joukkoja. Dragsvikin venäläisiä joukkoja alettiin tammikuussa 1918, kansalaissodan alkaessa siirtää

² Puolustusjärjestelmään kuuluivat Dragsvikin lisäksi Tvärminnen Storfjärdeniin ja Lappvikiin vuoteen 1913 mennessä perustetut laivastotukikohdat sekä eräänlaiseksi ulkoiseksi suojaksi vuosina 1908-09 perustettu vahva rannikkolinnake Hästö-Busöhön. Puolustusjärjestelmä luhistui kansalaissodan ratkaisuun liittyneen saksalaisten maihinnousun yhteydessä 3. huhtikuuta 1918, jolloin linnakkeet räjäytettiin ilmaan.

itärintamalla. Viimeiset joukot vedettiin pois Saksan ja Venäjän tehtyä rauhan 20. helmikuuta 1918.¹⁶

Kasarmit seisoivat vuoden 1918 tammikuusta toukokuun puoliväliin tyhjiillään. Sen jälkeen varuskunta-alueen historiassa seurasi eräänlainen alennustila.

Vuodet 1918-1940: vankileiri, pakkotyöleiri, turvasäilöaika¹⁷

Huhtikuussa 1918 saksalaiset valtasivat tyhjäksi jääneet - vielä osin viimeistelemättömät kasarmit ja sinne perustettiin vankileiri. Tammisaaren vankileiri oli yksi tilapäisistä vankileireistä, joille koottiin kansalaissodassa³ hävinneen osapuolen vankeja. Enimmillään vankeja oli 20-24. kesäkuuta vuonna 1918 yhteensä 8 597 eli 11,4 % maan punavankien kokonaismäärästä. Määrä laski 1920-luvun alussa armahdusten vuoksi. Olot vankileirillä olivat poikkeuksellisen surkeat ja kuolleisuus korkea: vankeja kuoli nälkään ja tauteihin kesä- joulukuussa vuonna 1918 yhteensä 2 873 henkeä, eli joka kolmas. Muihin leireihin verrattuna kuolleisuus oli Tammisaaressa kaikkein korkein 33,1%. Vastaavasti esim. Hämeenlinnassa vangeista kuoli 18% (2119 vankia).¹⁸

Syksystä 1923 lähtien laitokseen lähetettiin myös rikoslain nojalla tuomittuja "tavallisia" vankeja. Samoihin aikoihin alettiin vankilaan lähettää myös maanpetoksellisesta toiminnasta tuomittuja kommunisteja, joista ensimmäinen suurempi erä, 200 vankia, oli pidätetty kesällä 1923. Vankilan sisällä poliittiset vangit loivat keskuuteensa Tammisaaren yliopistona tunnetuksi tulleen organisaation. Vankilaan salakuljetettiin poliittista kirjallisuutta, jota käytettiin opiskelun ja keskustelujen pohjana. Koulutetummat vangit toimivat opettajina.

Marraskuussa 1929 laitoksen 115 poliittisesta vangista lähdes sata osallistui viikon mittaiseen nälkälakkoon vankien aseman parantamiseksi. Kesällä 1930 pakkotyölaitoksessa oli 160 vankia. 1930-luvulla

kommunistien toiminnan laantumisen johdosta myös pakkotyölaitoksen poliittisten vankien määrä laski. Vuonna 1938 vankeinhoitoviranomaisten valvoma pakkotyölaitos jaettiin kahteen osaan alkoholistiparantolaksi ja pakkotyölaitoksesi¹⁹.

Vankimäärä pakkotyölaitoksella nousi uudelleen joulukuun alussa 1939 talvisodan (30.11.1939-13.3.1940) ajaksi. Poliittisesti epäluotettavina pidettyjä henkilöitä pidätettiin ja suljettiin turvasäilöön eri vankiloihin, ja osa heistä sijoitettiin Tammisaareen. Turvasäilövangit vapautettiin huhtikuussa 1940. Syksyllä 1940 pakkotyölaitos lakkautettiin ja puolustusvoimat otti alueen varuskuntakäyttöön.

Vuodet 1940-1944 sotilasläänin esikuntana

Pelko uusista sotatoimista lisääntyi merkittävästi loppukesästä 1940. Puolustusvoimat otti koko alueen haltuunsa, käytännössä pakkolunastuksella vankeinhoitohallinnolta syyskuussa 1940. Pääasiassa syynä olivat välirauhan (13.3.1940-25.6.1941) ehdot, joissa vahvistettiin, että osa Hankoniemestä ja sitä ympäröivä saaristo vuokrattaisiin Neuvostoliitolle. Syntyntä rajaa oli luonnollisesti puolustettava. Pääesikunnassa ryhdyttiin toimenpiteisiin, jotta alueelle voitaisiin sijoittaa sekä taistelevia yksiköitä että linnoitus- ja rakennuskomppanioita. Hangon rintamaksi kutsutun puolustusalueen tukikohta perustettiin Dragsvikiin. Sen pääyksiköksi muodostettiin 13. prikaati.

Siirtymistä oli suunniteltu ja valmisteltu koko kesän ajan. Hangon rintaman tykistöyksiköstä tulleet komennuskunnat olivat kunnostaneet aiemmin vankilakäytössä olleita kasarmeja: ikkunakaltereita ja väliovia poistettiin ja tiloja siivottiin. Tiloihin muutti sotilasläänin esikunta. Kesällä 1942 Dragsvikin siirrettiin jalkaväen 11. koulutuskeskus, missä se vaikutti myöhäissyksyn marraskuuhun 1944.

³ Suomen sisällissota (kansalaissota) käytiin Suomen senaatin eli hallituksen ja sitä vastustaneen Suomen kansanvaltuuskunnan johtamien joukkojen välillä 27. tammikuuta - 16. toukokuuta 1918.

Vuodet 1944-57: Uudenmaan Prikaatin perustaminen

Dragsvikin rooli ruotsinkielisten sotilasyksiköiden keskuksena vahvistui ratkaisevasti jatkosodan (25.6.1941-19.9.1944) päätyttyä. Heinäkuussa 1945 Dragsvikiin siirrettiin sinne aiemmin perustetun neljännen jalkaväkirykmentin lisäksi aiemmin Vaasaa kotipaikkanaan pitänyt Kenttätukirykmentti 2:n kolmas patteristo. Näin toteutettiin ensimmäisen kerran Itsenäisen Suomen hallitusmuodon käskyä, jonka mukaan suomenruotsalaisten asevelvollisten tulisi saada koulutuksensa omalla äidinkielellään. Vuoden 1952 lokakuussa hallitus antoi asetuksen puolustusvoimista, joka noudatteli prikaatiorganisaation periaatetta. Pääesikunta pystyi nyt päättämään Dragsvikiin sijoitettavan prikaatin perustamista. Jalkaväkirykmentti 4:s tuli siis 4. Prikaati 1. joulukuuta 1952. Muodollinen vahvistus suomenruotsalaisen yksikön perustamiselle saatiin 1. tammikuuta 1957 päivätyssä päiväkäskyssä, jossa prikaati sai nimen Uudenmaan Prikaati.

2.2.3 Tammiharjun Sairaalan historia²⁰

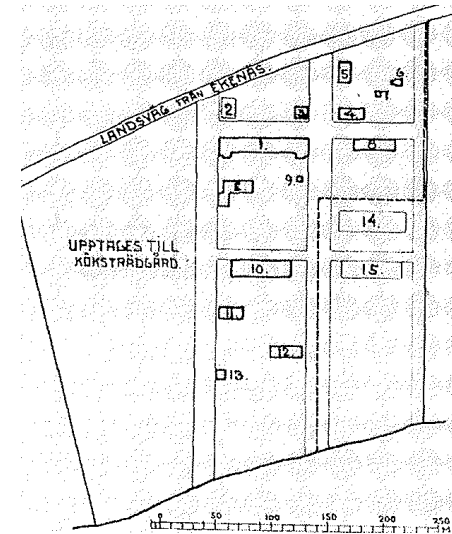
Sairaalarakennuksista käytetyt numeroinnit (nrot 1-15) viittaavat tällä sivulla olevaan kuvaan (Kuva 5) ja kirjantunnisteet (A-S) raportin lopussa esitettyyn kuvaan (Kuva 152).

”Vanhan puolen” historia ja sairaalan perustaminen

Uudenmaan ruotsinkielisten kuntien yhteinen 102-paikkainen piirisairaala, Distrikssinnessjukhuset i Ekenäs (DSS i E) aloitti toimintansa 2.7.1924 Tammiharjussa. Hankesuunnittelua oli kestänyt lähes 30 vuotta. Säästäväisyysistä mielisairaalaksi saneerattiin osa Venäjän armeijan vuosina 1910-12 rakentamista tykistökasarmeista.

Kun päätös kasarmialueen luovutuksesta oli saatu, ryhtyi rakennusten ylläpidon arkkitehti E.A. Kranck laatimaan piirustuksia ja kustannuslaskelmia muutostöistä. Kaksikerroksinen tiilestä rakennettu kasarmi (rakennus nro 1, Kuva 5) ehdotettiin saneerattavaksi 102-paikkaiseksi mielisairaalaksi. Ensimmäiseen kerrokseen sijoitettiin levottomien miesten ja naisten 23 sairaansijan osastot päivähuoneineen,

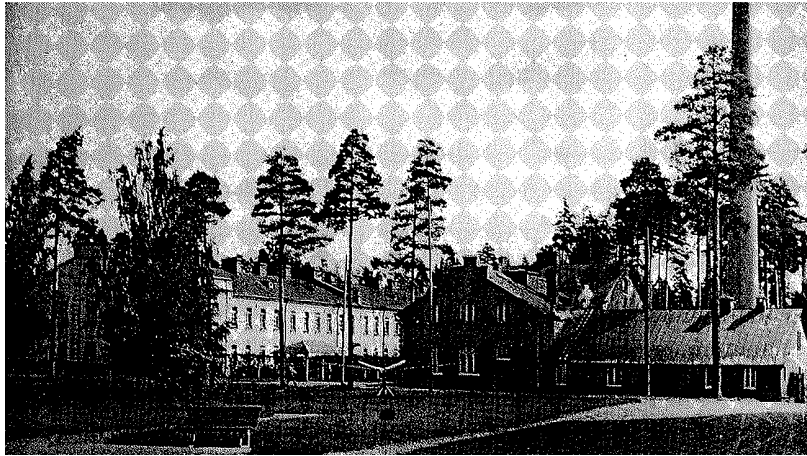
keittiöineen, kylpyhuoneineen ja eristysseleineen sekä muine aputiloineen. Toiseen kerrokseen sijoitettiin osastot 28 rauhallista mies- ja naispotilasta varten. Hoitajien huoneet olivat rakennusten päädyissä ja keskelle järjestettiin ylihoitajalle kahden huoneen asunto.²¹



Kuva 5 Sairaala-alueen asemapiirros vuodelta 1924. (Törrönen 1985 s. 27)

Elokuussa 1922 pidetyssä katselmuksessa alun perin 15 rakennusta merkittiin tulevan sairaalan käyttöön. Niistä kaksi (nrot 14 ja 15, talli ja konehuone, Kuva 5) rajattiin sittemmin ulkopuolelle vankileirille tärkeinä rakennuksina. Näiden lisäksi päätettiin rakentaa vielä yksi uudisrakennus - talousrakennus eli kosthälli (rakennus E, Kuva 5).

Uudisrakennukseen sijoitettiin keittiö aputiloineen ja erillisine ruokasaleineen hoitajille ja palveluskunnalle. Siipeen tuli pesutupa ja konehuone. Lämmönlähteenä käytettiin hiiltä ja pihassa olikin 1920-luvulla valtava hiilikasa²². Vaikka sairaalassa oli keskuslämmitys, henkilökunnan asuinrakennuksissa lämmönlähteenä olivat puuhellat. Toiseen kerrokseen sijoitettiin kuivaus-, mankelointi- ja silityshuoneet, muutama asuinhuone ja kokoussali.



Kuva 6 Kosthälli ja "vanha puoli", kuva vuodelta 1952 (Törrönen 1985 s. 29).

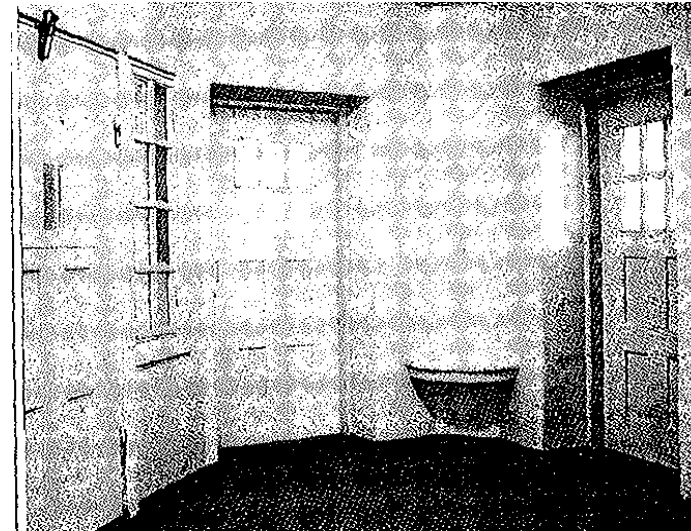
Rakennus nro 3 Päävartio, nro 4 Torppa ja nro 5 Komentajan asunto kunnostettiin henkilökunnan asunnoiksi. Myös sikala (nro 12, Kuva 5) ja leipomo-saunarakennus (nro 11, Kuva 5) kunnostettiin. Leipomon suuri, venäläisten rakentama leivinuuni purettiin ilmeisesti 1930-luvun alussa²³. Leipojat asuivat samassa rakennuksessa. Sikalatoiminta sairaalan pihassa lakkautettiin vuonna 1961 terveydenhoitolautakunnan kehotuksesta²⁴. Sairaalan perustamisen edellyttämien rakennus- ja kunnostustöiden kokonaiskustannukset olivat 5,8 mmk. Irtaimiston toimitti Oy Stockmann Ab Helsingistä (n. 500 000mk).²⁵

Mielisairaalaapaikkojen tarve lisääntyi edelleen Turun saariston viiden kunnan liityttyä uusmaalaiseen piirimielisairaalaan vuonna 1925. Sairaala laajennettiin vuonna 1927 kunnostamalla portin pielessä oleva kasarmirakennus (nro 2, Kuva 5) 16-paikkaiseksi osastoksi²⁶.

"Uuden puolen" historian alkutaival²⁷

Nk. "uusi puoli" - sairaalan nykyinen päärakennus - rakennettiin vuonna 1930 arkkitehti Axel Mörnen piirustusten mukaan²⁸. Sairaansijamäärä

lisääntyi 150:llä paikalla 268:aan. Nelikerroksisen rakennuksen alimpaan, osittain maanalaiseen kerrokseen oli sijoitettu työsalit, liianvaatevarasto sekä tulevan puhelinkeskuksen tilat ja konemestarin asunto. Ensimmäisessä kerroksessa olivat levottomien potilaiden osastot 20mm paksuine ikkunalaseineen. Osastonhoitajalla oli asuinhuone osaston yhteydessä. Potilaita varten oli neljä suurta 8 sängyn makuusalia. Niiden keskellä oli 8-kulmainen valvontahuone (ättkanten), jonka hälytyskello oli yhteydessä kansliin. Osastolla oli keittiö ja suuri ruokasali. Ensimmäisessä kerroksessa, pääsisäänkäynnin molemmin puolin oli lisäksi lääkäreiden kanslia ja toimenpidehuone. Ruoankuljetusta varten oli pieni hissi.



Kuva 7 Uuden puolen alkuperäinen valvontahuone (ättkanten), (Törrönen 1985 s.31).

Toinen kerros oli varustettu rauhallisempia potilaita varten. Pohjaratkaisu oli sama kuin ensimmäisessä kerroksessa. Kerroksessa oli lisäksi suuri seurusteluhuone jumalapalveluksia ja suurempia kokouksia varten. Myös täällä osastonhoitajien huoneet oli sijoitettu siipeen. Kolmannessa kerroksessa oli vain yksi osasto ja kerroksen toinen puoli oli varattu henkilökunnan asunnoille. Kerroksessa oli suorat käytävät ja osastolla oli yhden ja kahden hengen potilashuoneita suurien

makuusalien lisäksi. "Esenillä" eli hoitajien puolella oli pieniä asuinhuoneita, pesuhuone ja seurustelusali. Ylihoitajattaren huone oli muita tilavampi. Rakennuksen keskellä oli vielä neljäs kerros eli "loftet", jossa sijaitsi myös henkilökunnan huoneita. Mieshoitajat sijoitettiin edelleen kasarminaikaisiin rakennuksiin. Asuntopulan ratkaisemiseksi mm. Päävartiota suunniteltiin korotettavaksi ja torppaa pidennettäväksi. Lopulta Högvakten korjattiin pienin kustannuksin asunnoiksi.

Sairaalaan laajennus vaati myös huoltotoimintojen lisäystä. Lämpökeskukseen hankittiin uusi pannu ja keittiön ja pesulan koneita uusittiin. Sairaala liittyi kaupungin sähkö- ja vesijohtoverkkoon. Sikalaa laajennettiin. Henkilökunnan asuntoja tarvittiin myös lisää. Yliääkärille päätettiin rakentaa talo. Piirustukset laativat Mörne ja arkkitehti W.G. Plamqvist. Alliääkärille tehtiin 3 huoneen ja keittiön asunto "Torppaan" ja talouspäällikön asuinrakennusta, eli "komentajan asuntoa" korjattiin.²⁹

Potilaspaikkojen tarve lisääntyi 1930-luvun alussa. Potilaspaikkoja lisättiin useaan otteeseen toimintoja tiivistämällä. Vuonna 1934 sairaalassa oli jo 346 paikkaa. Tilakysymyksen ratkaisemiseksi piirimielisairaalle ostettiin muutama kilometri kaupungin suuntaan sijaitseva puolivalmis Knipinäsin kansanparantolaksi suunniteltu rakennus vuonna 1936. Sinne sijoitettiin 180 potilaspaikkaa.

Sota-aika³⁰

Sairaala ei välttynyt sota-ajan pommituksilta Punaisen Ristin lipusta huolimatta. Ensimmäiset sairaalaan kohdistuneet pommitukset tapahtuivat 21.12.1939, jolloin suuria pommeja putoili ympäristöön rikkoen uuden puolen eteläsvivustan ikkunoita. Kevättalvella 1940 sairaala oli monien pommitusten kohteina. Uuden puolen itäsiipeen osui pahasti ja mm. konemestarin 13-vuotias poika sai surmansa. Vanhan puolen keskelle tuli täysosuma pienen pommin mentyä rakennuksen läpi. Kesällä 1941 päätettiin eniten hoitoa vaativat potilaat siirtää Vaasaan. Syyskuussa koko sairaala pakkoevakuoitiin ja hoitajat, potilaat, siat ja kanat matkasivat Vihtiin, Kirkkonummen ja Espoon kunnalliskoteihin. Hangon miehityksen ajaksi, joulukuuhun 1941 saakka sairaalaan sijoitettiin Tammisaaren ilmasuojelukomppania, palomiehet ja puhelinkeskus.

Sota-aika oli rankka sekä potilaille että henkilökunnalle. Potilaita menehtyi ravinnon puutteeseen, tuberkuloosiin ja epidemioihin. Osa henkilökunnasta oli armeijan palveluksessa, joten sairaalassa oli kouluttamatonta työvoimaa.

Mielisairaalan potilaiden arkea ja hoitoja 1920-50 luvuilla

Tammisaaren piirimielisairaala toimi aina 1950-luvulle saakka suljettuna hoitolaitoksena, johon potilaat toimitettiin hoitoon lukkojen ja aitauksien taakse. Kuriositettina mainittakoon sairaalassa 1920-50 luvuilla käytössä olleet kävelypihat. Käytössä oli kaksi korkein lankkuaidoin (myöhemmin verkkoaidoin) ympäröityä kävelypihaa - toinen miehiä ja toinen naisia varten. Pihoille rakennettiin jälkikäteen myös ruokailukatokset ja rauhalliset potilaat viettivät kesät pitkät näillä pihoilla.³¹



Kuva 8 Potilaita aterioimassa kävelypihalla. Kuva 1920-luvulta (Törrönen 1985 s. 38).

Uuden puolen valmistuttua loppuvuodesta 1930 sairaalaan tuli uusia hoitoideoita uuden henkilökunnan myötä. Potilaiden hoito muuttui entistä aktiivisemmaksi. Vielä 1920-luvulla yleisenä hoitokeinoina käytettiin rauhoittavia kylpyjä ja potilaiden "pakkaamista" päiväksi märkiin kääreisiin. Nyt "pakkauksista" luovuttiin ja mahdollisimman monelle potilaalle yritettiin löytää soveliaista työterapiaa. Miespotilaat avustivat sairaalan ylläpito- ja huolto töissä, hiilenkuljetuksessa, verstaalla jne. Naispotilaat työskentelivät enimmäkseen siivous-, kotitalous- ja ompelutöiden parissa sekä kutoivat kankaita ja osallistuivat liinavaatevaraston korjaus- ja paikkaustöihin.³²

Erikoishoidot eli modernit shokkikäsittelyt alkoivat vuonna 1937, kun sairaalassa ryhdyttiin kokeilemaan cardiatzol-hoitoa. Ainetta ruiskutettiin suoneen ja se aiheutti muutaman minuutin tajuttomuuden ja sen aikana lyhyen epileptistyyppisen kouristuskohtauksen. 1942 sairaalaan hankittiin sähköshokkikone ja 1944 aloitettiin insuliinihoidot. Vuonna 1944 sairaalaan tilastot näyttivät tosi valoislta, sillä puolet poistetuista uloskirjattiin terveisinä (50 potilasta) ja neljännes (23) parempina. Lähes kaikki miespotilaat (98%) olivat osallistuneet työterapiaan ja naisista 90% oli mukana talon askareissa.

Sairaalan historia 50-luvulta nykypäivään

50-luvun jälkeen mielisairaanhoito on sekä Tammiharjussa että yleisti ottaenkin muuttunut paljon. Etelä-Suomen mielisairaanhuoltopiirin toiminta käynnistyi 1950-luvulla vuoden 1952 mielisairaslain seurauksena. Piirimielisairaala muuttui keskusmielisairaalaksi ja huoltopiiriin tehtäviin kuului nyt avohoidon järjestäminen. Sairaaloiminnan ohella Tammisaarella järjestettiin 1970-luvulle saakka mielisairaanhoitajien koulutusta ja kursseja. Vuonna 1971 koulutus siirtyi Tammisaaren sairaanhoitokouluun. Uusia toimintoja varten oli palkattava lisää henkilökuntaa ja varustettava sairaalaa.

Uudistuksia varten Tammisaaren kaupungilta ostettiin 1950-luvun alussa 4 ha lisämaata. Alueelle rakennettiin lääkäreiden paritalo (D-talo), hallintorakennus (A-talo) ja henkilökunnan kerrostalo (purettu B-talo). Keittiötä jatkettiin kuusi metriä Dragsvikin suuntaan. Arkkitehti Ragnar Gustafsson teki piirustukset, kuten myös vuonna 1955 rakennettuihin A-

ja B-taloon. A-taloon sijoitettiin taloustoimisto, hallintotiloja, oppilaskoulun tila, juhla- ja voimistelusalit sekä kahvio ja kirjasto. B-taloon tuli kuusi kaksiota, kolme yksiötä ja kuusi osastonhoitajan solua sekä 20 huonetta, joilla oli yhteiset sosiaalitalat.³³

Sairaalan ja varuskunnan rajalle, Dragsvikin puolelle rakennettiin vuoden 1961 aikana puhdistuslaitos eversti C-O Lindemanin huolestuttua Dragsvikin lahden uimaveden laadusta.



Kuva 9 Uusi lämpökeskus ja vanhan lämpökeskuksen ja taloustoimiston purkutyöt vuodelta 1962 (Törrönen 1985 s.138).

Uusi lämpökeskus rakennettiin vuonna 1961. Lämpökeskukseen sijoitettiin myös verstaat, saunat, varavoimala ja sähkömuuntaja. Lämmönlähteenä oli alun perin hake ja 1964 siirryttiin öljyyn. Vuodesta 1993 sairaala on ollut kaukolämmön piirissä, varavoimala toimii edelleen öljyllä.³⁴ 1960-luvun alussa tuli ajankohtaiseksi myös pesulan modernisointi. Vastikään valmistunut uusi lämpökeskus puolsi lisäksi sairaalapesulatoimintojen keskittämistä Tammiharjuun. Perustettiin Ab Sjukhustvätt jolle päätettiin rakentaa uudet tilat Tammiharjuun. Vuonna 1962 "kosthällin" länsi-siivessä sijainnut vanha konehuone ja pesula

purettiin ja tilalle valmistui uusi pesulasiipi vuonna 1963. Suunnittelijana oli Ragnar Gustafsson - arkkitehti, joka oli suunnitellut alueen muutkin uudisrakennukset. Kahdessa vuosikymmenessä pesulan tilat jäivät kuitenkin pieniksi ja uusi pesula rakennettiin sen viereen vuonna 1981. Rakennuksen suunnitteli arkkitehtitoimisto Tandefelt & Räihä. Sama toimisto piirsi myös vuonna 1978 valmistuneen keskuskeittiön. Uuteen rakennukseen sijoittuivat keittiön lisäksi ruokasalit henkilökunnalle ja potilaille, kokous- ja koulutustiloja sekä työterapiatiloja.³⁵

Vanhoista kiinteistöistä "Torppa" saneerattiin vuonna 1967 ja siihen mahdutettiin henkilöstölle 12 huoneistoa ja vierashuone³⁶. Vuonna 2001 se muutettiin nuorisopsykiatrian tiloiksi mittavin muutostoin. Vuonna 1973 yllilääkärin asuinrakennus saneerattiin 12-paikkaiseksi lastenosastoksi. "Oma täti"-järjestelmä otettiin käyttöön ja lapsille järjestettiin mahdollisuus koulunkäyntiin hoidon aikana³⁷.

Sairaalan varsinaiset perusparannukset aloitettiin vuonna 1979. Vanhan puolen ullakolle rakennettiin henkilökunnalle, sosiaalituloja ja kosthällin ylempi kerros muutettiin potilaskanttiiniksi. Lastenpsykiatrisen osaston tiloja remontoitiin (entinen yllilääkärin asunto).³⁸

Uuden puolen mittava saneeraus toteutettiin vuosina 1981-87. Pohjaratkaisua muutettiin "vastaamaan paremmin nykyaikaisen hoitomijöön vaatimuksia". Muutokset olivat huomattavat: mm. alkuperäiset valvontaetiset (ätkkant) purettiin ja osastoille tehtiin keskikäytävä. Muutostyöt suunnitteli tammisaarelainen arkkitehtitoimisto C-O Backman's planeringsbyrå Kb. Talotekniikka uudistettiin remontin yhteydessä. Samoin rakennukseen tehtiin julkisivuremontti.

Vuonna 1985 rakennettiin päärakennuksen eteläpuoleinen lisärakennus, joka liitettiin päärakennukseen toisen kerroksen korkeudessa kulkevalla käytävällä, arkikielessä "junalla". Suunnittelijana oli myös päärakennuksen saneerauksen suunnittelusta vastannut Suunnittelutoimisto Backman Oy.

Kuntainliito, jonka vastuulle mielisairaanhoidon järjestäminen vielä 1950-luvulla kuului on sittemmin purettu ja vastuualueita on muutettu. Nykyisin Tammiharjun sairaala kuuluu Helsingin ja Uudenmaan Sairaanhoidopiiriin. HUS:n Länsi-Uudenmaan sairaanhoitoalueen jäsenkuntia ovat Hanko, Inkoo, Karjaa, Pohja ja Tammisaari.

Sairaanhoitoalueella on kaksi sairaalaa, somaattista hoitoa tarjoava Länsi-Uudenmaan sairaala ja psykiatriaan erikoistunut Tammiharjun sairaala.

2.2.4 Alueen nykytilanne

Dragsvikissä nykyään toimivan Uudenmaan Prikaatin päätehtävä on lähes sama kuin varuskunnan perustamisen aikoina: Suomen etelärannikon suojaaminen omalla lohkollaan. Varuskunnan vieressä toimii edelleen psykiatriaan erikoistunut Tammiharjun sairaala.

Nykyisellään alue on merkittävässä asemassa Tammisaaren kaupungin ja sen elinkeinoelämän kannalta. Tammiharjun sairaala työllistää suoraan n. 300 työntekijää, potilaita sairaalassa on noin 140. Varuskunnassa työntekijöitä on noin 150, varusmiehiä noin 900. Välillinen merkitys mm. tammisaarelaisten palvelualan yritysten kannalta on luonnollisesti myös suuri.⁴

2.3 TARKASTELUALUEEN RAKENNUS- JA ALUESUUNNITTELUN ERITYISPIIRTEITÄ

2.3.1 Venäläisten varuskunta-alueiden suunnitteluperiaatteita ja -käytäntöjä

Sotilasalueiden suunnittelua ovat historian eri vaiheissa ohjanneet tyypillisesti kolme tekijää. Niitä ovat puolustuskäytävä, paraatitraditio (liittyneenä armeijan että yhteiskunnan hierarkiseen rakenteeseen) sekä toimintojen tarkoituksenmukainen (haja)sijoittaminen. Tammiharjun varuskunta-alueen suunnittelua ovat ohjanneet pääsääntöisesti kaksi jälkimmäistä, sillä modernit kasarmialueet - joihin Tammiharjukiin voidaan lukea - toimivat enemmän majoitus- kuin puolustuspisteinä.³⁹ Varuskunta-alue tarjosi majoitustilat sekä sotilaille, upseereille että palvelusväelle.

⁴ Vrt. Suurimmat teollisuustyönantajat /2008: IDO Kylpyhuone Oy n. 300 ja Tammet Oy n. 100 työntekijää.

Vertailu muihin saman ajan kasarmialueisiin ja venäläisiin ns. puutarhakaupunkeihin paljastaa, että Tammiharjun aluetta jäsenettiin puhtaan tarkoituksenmukaisuusperiaatteen ohella myös sosiaalisesti ja esteettisesti.

Tammiharjussa on tunnistettavissa kaksi toisistaan hyvinkin erisuuntaista kaupunkisuunnittelun ideaa: ruutukaava- ja puutarhakaupunkiaate. Vaikka tiestö ja rakennusten sijoittelu noudattaakin ruutukaava-periaatetta melko tarkkaan, rakennukset sijoittuvat kuitenkin maastonmyötäisesti. Maastonmyötäiseen sijoitteluun vaikuttivat uusien puutarhakaupunkien valmistuminen sekä hygieniavaatimukset: sijoittelu mahdollisti auringonvalon ja tuulen esteettömän kulun.⁴⁰

1900-luvun alussa sotilaskasarmialueen suunnittelu samaistettiin käsitteellisesti työväenasuntoalueiden suunnitteluun. Tätä kautta puutarhakaupungin käsite nivottiin myös venäläiseen kasarmialueeseen ja eritoten sen upseeristolle tarkoitettujen rakennusten sijoitteluun. Tiukan rationaalisen varuskuntamiljöön sisälle saatiinkin Dragsvikissa luotua paikka paikoin hyvinkin viihtyisää kaupunkimaista miljöötä, joka ulkoisesti muistutti mitä tahansa aikakauden vastaavaa työväenasuinaluetta.

Ristiriitaista oli, että vaikka upseeristo oli osa ylintä sosiaaliryhmää, heidän alueitaan suunniteltiin kuitenkin kuin mitä tahansa mahdollisimman halvalla aikaansaataavaa asuinaluetta. Tämä johtui kasarmialueiden suunnitteluun vaikuttanut tarkoituksenmukaisuus-ajattelu, jonka mukaan asuntojen tuli olla hygieenisia, mukavia asua ja halpoja tehdä.⁴¹

Tammisaaren kasarmialueella rationaalisen suunnitteluperiaatteen takia vanhemmat upseerit ja nuoremmat perheelliset upseerit asuivat samoissa talossa, vaikka heidät asemapiirroksenkin ilmentämän sotilasvohierarkia-ajattelun mukaisesti olisikin mielellään sijoitettu eri rakennuksiin.⁴²



Kuva 10 Upseerirakennusten muodostamaa katutilaa varuskunta-alueen eteläreunalla, kuva 1930-luvulta. (Kuva lähteessä Ihatsu s.9)

Kasarmit suunniteltiin paikallisessa rakennuskomissiossa, jossa vastuu oli teknikolla, jotka Suomessa olivat vuonna 1912 Tammisaaren varuskunta-alueen rakentamisen aikaan sotilasinsinöörejä.⁴³ 1910-luvulla paikallisen rakennuskomissiot saivat soveltaa rakennustensa malleina joko päärakennuskomission laatimia tyyppiirustuksia, muilla kasarmialueilla jo toteutettuja kasarmien suunnitelmia tai omia piirustusversioitaan.⁴⁴

(4. suomenmaalainen tarkkampuajarykmentti)

- 1) pataljoonan kasarmi
- 2) pataljoonan kasarmi
- 3) ruokala-kirkko
- 4) pataljoonan ruokala
- 5) opetuskomppanian rakennus
- 6) tiedustelu- ja koneki väärijoukkueen rakennus
- 7) kanstia-päävartio
- 8) aseettomien kasarmi
- 9) verstas-paja
- 10) talli
- 11) varasto
- 12) soittajien rakennus

(1. suomenmaalaisen tykistödivisioonan 3. vuoripatteri)

- 34) patterin kasarmi
- 35) talli 116 hevoselle
- 36) varasto
- 37) varasto
- 38) varasto
- 39) kaalikellari
- 40) leipomo-verstas-paja
- 41) hevossaairaala
- 42) varasto
- 43) varasto
- 44) ammusvarasto
- 45) vartio

(vuoripatterin upseerit)

46) komentajan ja yksi upseeri

- 13) varasto
- 14) sauna
- 15) leipomo

- 16) korppuvarasto
- 17) kaalikellari
- 18) kuormastovarasto
- 19) varasto
- 20) patruunavarasto

(sairaalar ryhmä)

- 21) sairaala
- 22) sairaalan pesula
- 23) tsasouna ja ruumishuone
- 24) varasto
- 25) jääkellari

(tarkkampuajien upseeriryhmä)

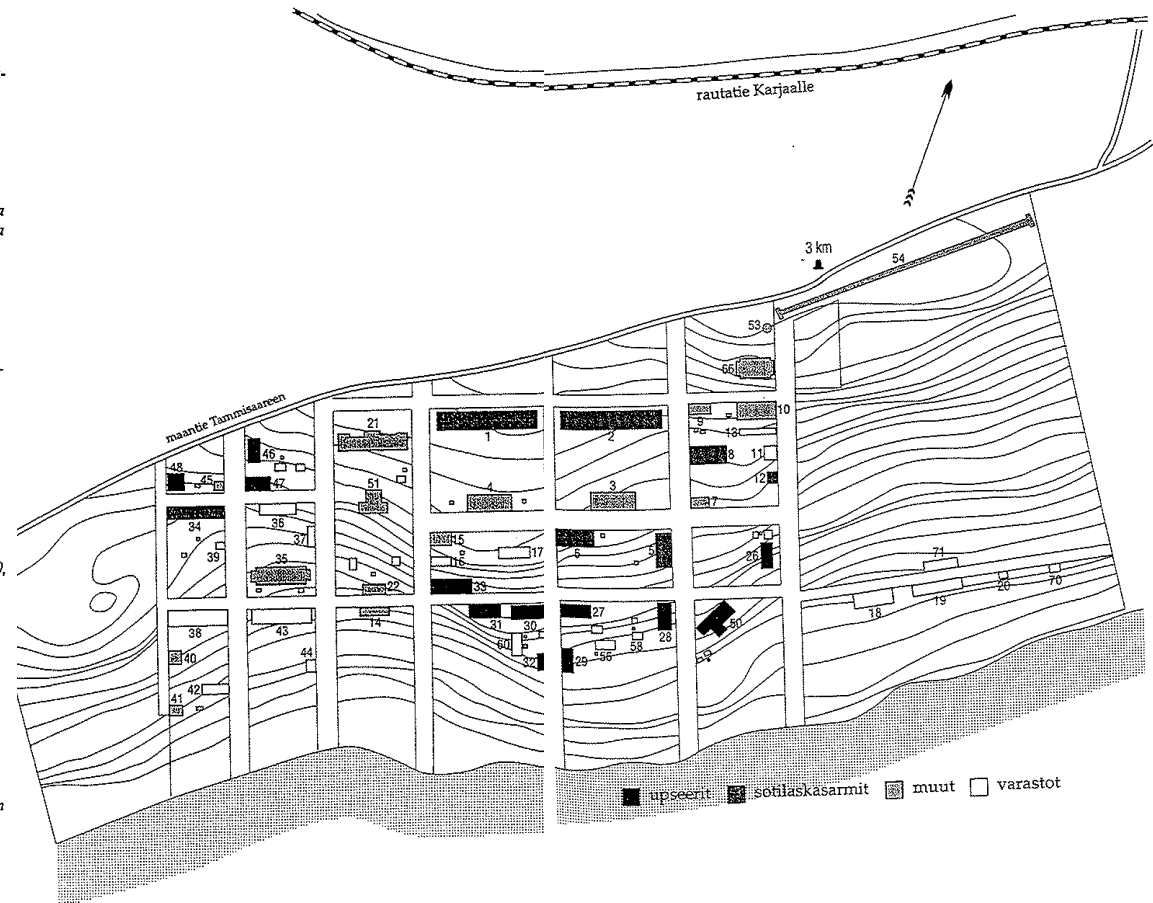
- 26) komentaja
- 27) 5 esikuntaupseeria ja 2 nuorempaa upseeria perheineen
- 28) 6 vanhempaa upseeria
- 29) 6 vanhempaa upseeria
- 30) 12 nuorta upseeria perheineen
- 31) 12 nuorta naimatonta upseeria
- 32) 4 nuorta naimatonta upseeria
- 33) ylimääräisenä palvelevat aliupseerit

- 47) 2 vanhempaa ja 2 nuorta upseeria perheineen
- 48) ylimääräisten aliupseerien asunto

(suunnitelman myöhempi kerrostuma)

- 49) upseerikerhon puinen varasto
- 50) upseerikerho
- 51) sairaalan tartuntatautien osasto
- 52) vedennostorakennus
- 53) vesitorni
- 54) ampumaratarakennus
- 55) jääkellari taloille 27 ja 29
- 56) puinen varasto taloille 27 ja 29

- 57) jääkellari upseerikerholle
- 58) puinen varasto talolle 28
- 59) jääkellari talolle 28
- 60) puinen varasto taloille 30, 31, 32
- 61) jääkellari
- 62) puinen varasto talolle 26
- 63) jääkellari talolle 26
- :
- 66) talli
- 67) jääkellari
- 68) puinen varasto
- :
- 70) varasto
- 71) väliaikainen varasto
- 72) ratsu-tiedustelijajoukkueen rakennus



Kuva 11 Tammiharjun varuskunta-alueesta vuonna 1913 laaditun kartan perusteella tehty karttakuva, rakennusten numerointi ja suomenkieliset selitykset (kuva lähteessä Haila 1996 s. 28-29).

2.3.2 Venäläisten kasarmialueiden rakennussuunnittelun erityispiirteitä

Upseeriasuntojen suunnittelu ja mitoitus

Tammiharjun varuskunta-alueen upseeriasuntoja suunnittelua ohjasivat tiukat mitoitusnormit, jotka noudattivat upseerikunnan jäsenten sosiaalista asemaa ja siviilisäätystä. Kaikilla upseereilla oli ainakin yksi sotilaspalvelija. Upseeriasuntojen pinta-aloista oli olemassa oheisen taulukon mukaiset normit.⁴⁵

Taulukko 1 Armeijan upseeriston majoitusnormit vuodelta 1897.

	koko asunto	asuin-huoneet	palve- lija	keittiö
kenraali siviiliranki II	92 s ² 418,6 m ²	80 s ² 364 m ²	6 s ² 27,3 m ²	6 s ² 27,3 m ²
kenraaliluutnantti siviiliranki III	72 s ² 327,6 m ²	60 s ² 273 m ²	6 s ² 27,3 m ²	6 s ² 27,3 m ²
kenraalimajuri siviiliranki IV	62 s ² 282,1 m ²	50 s ² 227,5 m ²	6 s ² 27,3 m ²	6 s ² 27,3 m ²
rykmentin komentaja siviiliranki V	52 s ² 236,6 m ²	42 s ² 191,1 m ²	4 s ² 18,2 m ²	6 s ² 27,3 m ²
muut esikuntaupseerit siviiliranki VI-VIII	34 s ² 154,7 m ²	26 s ² 118,3 m ²	-	6 s ² 27,3 m ²
vanhempi (yli)upseeri= komppanian komentaja siviiliranki IX	23 s ² 104,65 m ²	17 s ² 77,35 m ²	-	6 s ² 27,3 m ²
muut yliupseerit= nuorempi upseeri	10,5 s ² 47,77 m ²	7,5 s ² 34,12 m ²	-	3 s ² 13,65 m ²

Rakennuspiirustusten perusteella upseeriston ja aliupseeriston asuntojen koot olivat Tammisaarella käytännössä seuraavat⁴⁶:

Taulukko 2 Tammisaaren upseeriasuntojen mitoitus.

komentaja	63 s ²	(286,7 m ²):	8 huon. + palvelija + keittiö
esikuntaupseeri	34 s ²	(154,7 m ²):	6 huon. + keittiö
vanhempi upseeri	23 s ²	(104,7 m ²):	5 huon. + keittiö
nuorempi upseeri	10,5 s ²	(47,8 m ²):	2 huon. + keittiö
aliupseeri	9,75 s ²	(44,4 m ²):	1 huone + keittiö

Tilaratkaisut

Rakentaminen oli tehokasta. 1900-luvun alun kasarmialueiden rakentaminen perustui usein Venäläisen insinöörikomennuskunnan laatimiin rakennusten tyyppiinrakennuksiin. Siksi rakennukset ovat pitkälti toistensa kaltaisia.

Aikakauden miehistökasarmit olivat suuria ja korkeita. Rakennuksissa oli puulämmitys, osassa vesijohto ja viemäri. Kellarikerrosta ei rakennettu, kylmä ullakko kylläkin. Kantavat poikkiseinät rajasivat portaikkoja sekä erottivat huoneistoa toisistaan. Kaikissa rakennuksissa oli kantava sydänseinä. Uuniormit vaativat mahdollisesti joissain paikoin lisäämään kantavana seinän myös huoneistojen sisälle. Rakennus oli aina pitkäomainen suorakaide, jonka ainoita ulkonevia olivat portaikkojen ja joskus myös käymälöiden kohdalla. Pohjakaavat olivat yksinkertaisia ja pinta-alaa käytettiin tehokkaasti: turhia käytäviä ei ollut ja portaikkojen sijoitus oli mahdollisimman rationaalinen.⁴⁷

Suoralinjaiset, kompaktit pohjakaavat olivat tietoisien rationalisoinnitulos. Venäläisen suunnittelun perusideana oli tehdä sotilasrakennuksista mahdollisimman halpa rationalisoimalla pohjakaava. Tehokkain tapa vähentää kalliiden seinien lukumäärää oli luopua käytävistä. Tämä toteutui kun huoneet järjestettiin keskellä olevan portaikon ympärille.⁴⁸

Julkisivut ja arkkitehtuurin erityispiirteet⁴⁹

Kuten pohjaratkaisujen, myös julkisivujen malleina käytettiin valmiita mallipiirustuksia. Tammisaarella mallipiirustuksia ei kopioitu pikkutarkasti, vaan toteutuksissa näkyi pakallisten piirtäjien ja rakentajien omintakeisuus. Pohjakuvia ja julkisivupiirustuksia saatettiin yhdistellä "ristiin" sen mukaan, millaisia kuvia oli käytettävissä. Tammisaaren kasarmialueita ei myöskään pyritty suunnittelemaan yhden tyylin mukaan: kasarmien gotisoiva tyyli otettiin suoraan mallipiirustuksissa, upseeritalojen julkisivujen klassistisempi tyyli sen sijaan on uniikki. Julkisivuissa koristeellisuuteen pyrittiin tietoisesti. Muototiiliä ei käytetty, joten tiilien suorakulmainen muoto rajoitti mahdollisten koristemuotojen ja -aiheiden määrää. Rakennuksen sisätilat määräsivät ikkunoiden sijoitusta ja kokoa. Myös risaliitit olivat aina portaikkojen kohdalla - niiden sijoittumista eivät määränneet puhtaasti esteettiset tekijät.

Aiheesta mm. väitöskirjan tehneen Sirpa Hailan mukaan Tammisaaren upseeritalojen julkisivuissa esiintyviä pilastereita ei ole käytetty muissa kasarmipiirustuksissa. Haila kuvaa julkisivuarkkitehtuuria seuraavasti (vrt. kuva seuraavalla sivulla):

"Porraskonsolirivisimssi ja koristeaihe, joka päätti liseenit, kuuluvat "gotisoivaksi" kutsumaani aiheistoon. Myös rakennusten päätyjen porraspäätyaiheet ja huippulevennykset antoivat rakennuksille selvästi uusgoottilaisen ilmeen. Klassistisuus toteutui lähinnä pitkissä julkisivuissa, joissa monotonisuutta vähennettiin jäsentämällä julkisivua keski- ja sivurisasiitein. Erotuksena varaston kaltaisista hyötyrakennuksista, kaikissa ihmisten päiväkäyttöön tarkoitetuissa rakennuksissa oli portaikkorisaliitin päällä koristeena attika.

Kolmikerroksisten upseeritalojen julkisivuja hallitsi klassistinen yleisilme. Symmetriaa pidettiin hyveenä: tarvittaessa julkisivuun tehtiin valeikkunat, jotta julkisivun rytmitys säilyisi. Kerroksista rajasi erilleen pohjakerroksen. Julkisivua ja sen keskirisaliittia reunustivat pilasterit. Keskirisaliitti ilmaisi sisäänkäynnin ja portaikon. Risaliittia kruunasi suoralistainen attika ja sen suuret ympyräaukot valaisivat portaikkoo. Kunkin kerroksen ikkuna-aukot muotoiltiin eri tavoin, millä tavoiteltiin tektonista ilmettä. Toiselle kerrokselle annettiin piano nobile -ilme,

vaikka tosiasiallisesti toisessa kerroksessa ei ollut muita tärkeitä huoneita." ⁵

Tekniset ratkaisut

Tyypillisiä piirteitä venäläisaikaisille, 1910-luvulla rakennetuille kasarmirakennuksille ovat luonnonkiviset perustukset, punatiiliset, tiiliornamentein koristellut julkisivut sekä peltikatto. Porraskaiteet olivat valurautaisia, ikkunat moniruutuisia ja ovet peiliovia. Eri alueiden kasarmeista tuli toistensa kaltaisia, koska normit eivät jättäneet suurta liikkumavaraa ja rakennuksissa sovellettiin samaa rakennustekniikkaa.

Kivirakennusten kantavina rakenteina olivat tiiliset ulko- ja väliseinät - tästä säännöstä poikkesivat vain tietyt varastot, talli ja ruokala, joissa toiminta edellytti suuria avoimia tiloja. Ruokalan välikattoa kannattelivat rautapylväät, muissa rakennuksissa pilarit olivat puuta. Upseeritalojen välipohjat olivat puisia, mutta sotilaiden majoitussaleissa oli rautapalkit, jotka jätettiin kattoon näkyviin. Käymälät sijaitsivat rakennusten sisällä. Ne olivat yksinkertaisia suorita putkia, jotka johtivat rakennusten alla sijainneisiin keräysastioihin. ⁵⁰

⁵ Sanastoa (Valkeapää et.al):

klassisismi, klassisismi = taiteen suunta, jonka ihanteena ovat klassisen taiteen periaatteet ja joka käyttää antiikin taiteesta peräisin olevia muotoaiheita. Esim. arkkitehtuurissa termit 1920-luvun klassisismi tai klassisismi.

konsoli = olkakivi. Seinästä ulkoneva esim. listaa tai parveketta kannattava rakennusosa. simssi = gesimssi. Seinäpinnasta ulkoneva vaakasuora, profiloitu seinälista.

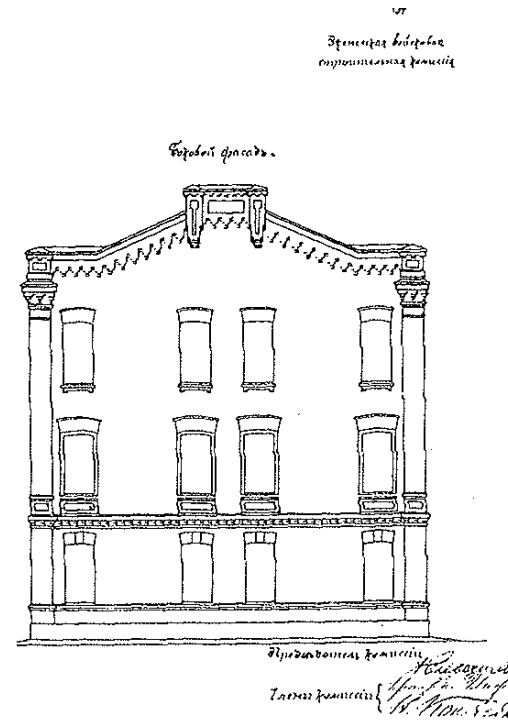
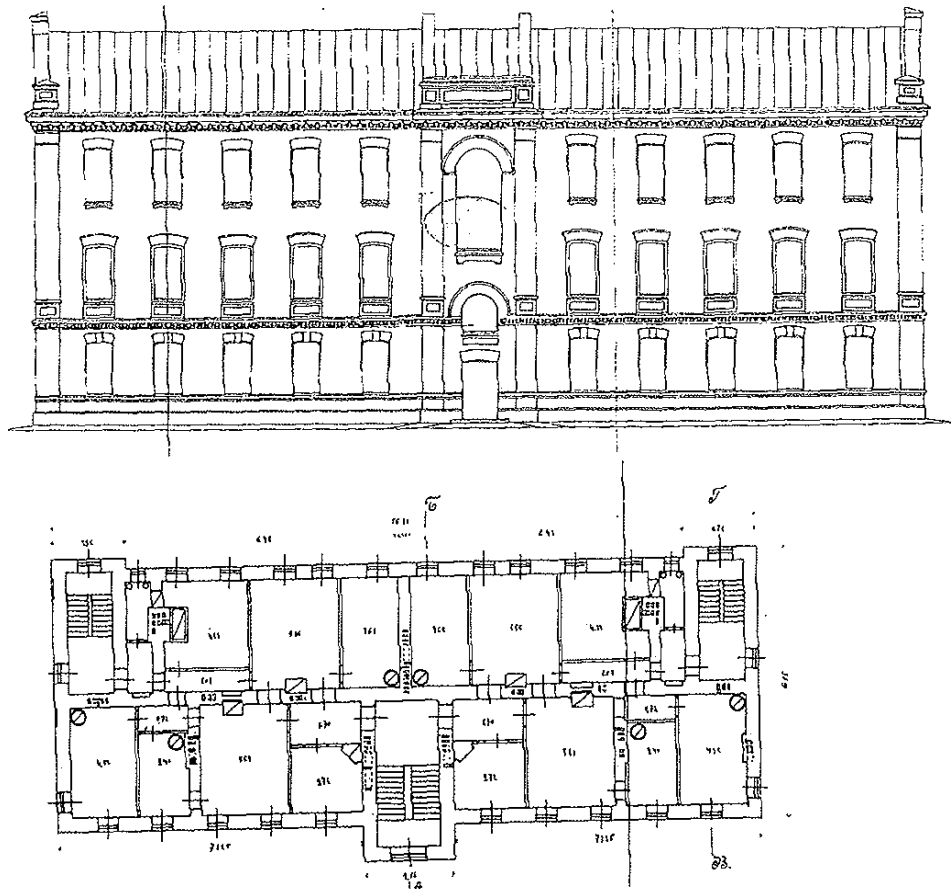
risaliitti = tavallisesti fasadin keskellä ja päissä oleva, rakennuksen koko korkeudelta ulkoneva rakenneosa.

liseeni = pilasteria muistuttava muurin paksunnos, jolla ei ole kapiteelia tai jalustaa.

attika = (klassisessa) arkkitehtuurissa kattolista yläpuolelle kohoava horisontaalinen ja tavallisesti suorakulmainen koristekoroke.

pilasteri = seinässä kiinni oleva ja siitä vähän ulkoneva tai monisärmäinen massiivinen pystytuki, joka seisoo vapaasti.

piano nobile = (it.) rakennuksen juhlerakennus



6. Tammisaaren kasarmi-
 alueen asuintalo viidelle
 esikuntaupseerille ja kah-
 delle nuoremmalle upsee-
 rille perheineen, julkistvu,
 pääty ja pohjakaava (KA:
 SSKO Tammisaari). Tä-
 män rakennuksen päädys-
 sä on yhdistetty aiheita
 kahdesta täysin erilaisesta
 tyylilajelestä: klassistisen
 jäsentelyn päättää siinä
 uusgoottilainen korniisi.
 Rakennuksen takapuolella
 ovat palvelusväen ulos-
 käynnit. Upseerien paraa-
 tisisääkäyntiä on koros-
 tettu voimakkaalla risalii-
 tilla. Sisätilojen suunnitte-
 lussa on pyritty tehokka-
 seen tilankäyttöön.

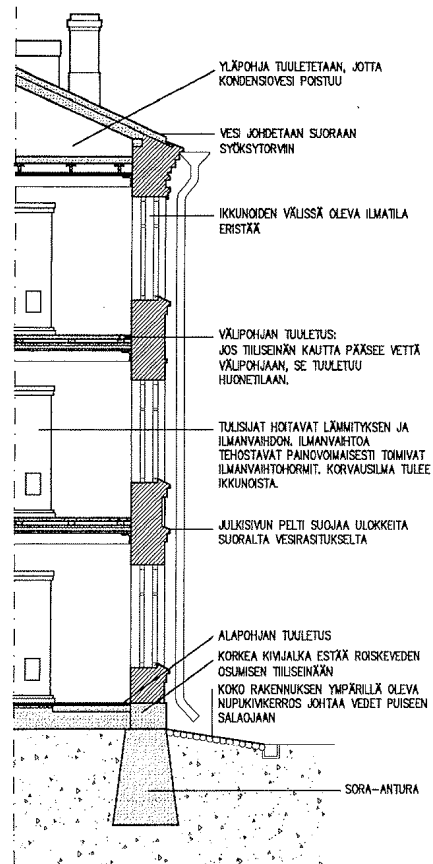
Kuva 12 Rakennus 27:n alkuperäiset piirustukset (lähde Haila 1996, s. 36).

Rakennusten nykyinen kunto - ongelmana vedenpoisto

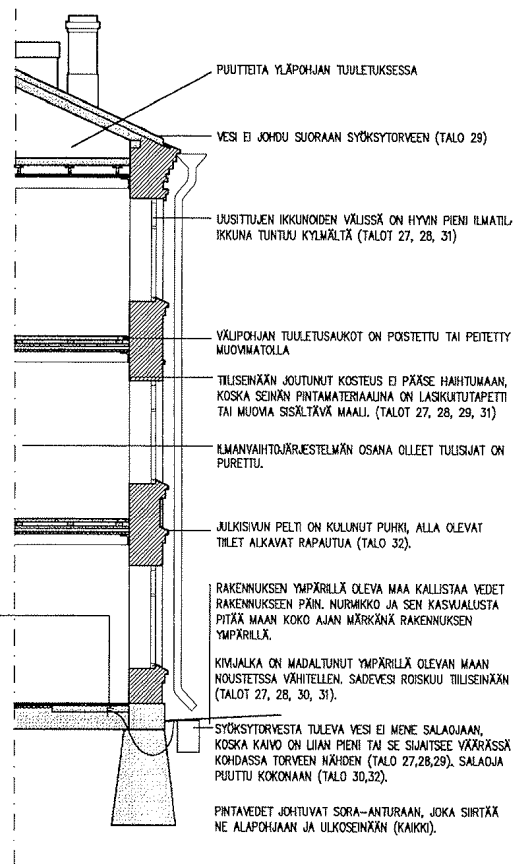
Ihatsun Tammisaaren upseerirakennusten kehittämistä käsittelevän diplomityön yhteydessä upseerirakennuksiin tehtiin kuntoarvio, jonka tulokset on kirjattu myös diplomityöhön⁵¹. Yleisesti ongelmia havaittiin mm. rakennusten vedenpoistossa ja salaojituksessa, joiden johdosta rakennusten julkisivuihin ja alapohja-rakenteisiin on syntynyt vaurioita. Asuinkäytössä nykyisin olevat rakennukset on korjattu näiltä osin.

Kuvat 13 ja 14 Rakennusten vedenpoiston toimitaperiaatteet ja ongelmakohdat nykyisin (lähde Ihatsu s. 80). Valokuvassa rakennus 30 alkuperäinen käymälä.

RAKENNUKSEN TOIMINTAPERIAATE ALUNPERIN



RAKENNUKSEN ONGELMAKOHDAT NYKYISIN



2.3.3 Varuskunta-alueen rakennukset

Tammiharjun varuskunta-alueella on rakennuksia, joihin liittyy rakennushistoriallisessa mielessä erityistä mielenkiintoa. Näitä ovat vuonna 1912 rakennettu ruokala-kirkko ja upseerikerho sekä uudempaa rakennuskantaa edustava, vuonna 1974 rakennettu nykyinen ruokalarakennus.

Ruokala-kirkko⁵²

Kirkolla ja kirkollisella elämällä oli varsin näkyvä rooli Venäjän sotaväessä. Sotilaselämään, sodankäyntiin, paraateihin sekä itse taistelutapahtumiin liittyi usein kirjallinen riitti yhdistettynä maalliseen esivaltaan ja keisariin kohdistuneeseen kunnianosoitukseen.

Venäläiseen sotilasarkkitehtuuriin perehtyneen Hailan mukaan Venäläiseen sotilaskirkot olivat yleensä kreikkalaisen ristin muotoisia. Dragsvikin kirkkona toimi toinen alueen ruokaloista, siten että ruokalan toinen pääty oli otettu kirkolliseen käyttöön. Nykyisinkin alueella sijaitseva kirkkorakennus on suorakaiteen muotoinen. Erityispiirteensä on itäpään huonetilojen eteen tehty matala avoin aitaus. Muilta kasarmialueilta ei Hailan mukaan löydy vastaavaa kirkkoratkaisua.

Kirkko oli alun perin koristeltu ortodoksisilla koristeaiheilla. Rakennuksen kirkkopääty huippu oli levennetty pieneksi päätyaiheeksi, jota koristivat sipulit ja johon oli avattu liseeniaiheihin jäsennetty suuri kaariaukko. Aukossa sijainneet kellot olivat paikoillaan vuoteen 1922 saakka, mutta myytiin tietävästi viiden markan kilohinnalla Kojjärven ja Tervon seurakunnille vuosina 1923 ja 1925.

Upseerikerho

Upseerikehoja rakennettiin 1880-luvulta lähtien ja niiden tarkoitus oli edistää "aristokraattillisia" käyttäytymisnormeja ja luoda läheisempiä toveruussuhteita upseerien kesken. Upseerikerhon jäsenyys oli pakollinen.

Dragsvikin upseerikerho poikkeaa selkeästi alueen muusta rakennuskannasta. Ruutukaavasta poikkeavalla sijoittelulla, vapaa-muotoisella pohjakaavalla sekä koristeellisella ulkoarkkitehtuurilla pyrittiin korostamaan muihin rakennuksiin nähden vapaamuotoisempaa luonnetta. Suunnittelun näkökulmasta upseerikerhon suunnittelu ei kuitenkaan ollut sen vapaamuotoisempaa kuin muidenkaan alueen rakennusten: upseerikerhon tilaohjelma toiminnolle kuuluvine pinta-aloineen oli määrätty tarkasti asetuksessa. Tammisaaren upseerikerhon pinta-alaksi määriteltiin on n. 130 neliösyyltä eli noin 590m² ja sen suureen ruokasaliin oli määrä mahtua 70-80 henkeä, eli alueen kaikki upseerit. Hailan mukaan Tammisaaren upseerikerhon pohjakaava esiintyy identtisenä useilla ajan kasarmialueilla. Pohjakaavan vapaa malli on hänen mukaansa voitu saada joko suoraan Englannista tai Saksasta⁵³.

Rakennuksessa oli kolme huoneryhmää ja kolme sisäänkäyntiä. Takaosassa oli keittiö ja palvelusväen huoneet, keskilinjän oikealla puolella oli arkisempi puoli ja vasemmalla puolella juhlavampi puoli. Ulospäin visuaalisesti hienoimmin koristeltu tila oli miekkailusali, joka oli myös muita korkeampi huone. Huonetilajärjestys on kuvattu yksityiskohtaisemmin liitteen 1 rakennuskohtaisessa kuvauksessa.

Varuskunnan nykyinen ruokala⁵⁴

Varuskunnan uusi ruokala oli käyttöönottohetkellä 27.01.1975 varuskunnan odotetuimpia uudistuksia ja toi helpotuksen ruokahuollon järjestelyihin. Pinta-alaltaan rakennus oli noin kolme kertaa vanhan ruokalan kokoinen ja laitteet edustivat aikansa huippua. Aiemmin ruokailu oli jouduttu järjestämään kahdessa vuorossa tilanahtauden ja keittiökapasiteetin vuoksi.

Rakennuksen sijoittelussa noudatettiin puhtaasti tarkoituksenmukaisuus- ja käytännöllisyysperiaatetta: rakennus sijoitettiin keskeiselle paikalle kasarmien välittömään läheisyyteen, jossa se on käyttäjien helposti saavutettavissa.

Rakennuksen suunnittelusta vastasi Arkkitehtitoimisto Ålander-Packalen, joka on ollut suunnittelijana useimmissa varuskunta-alueelle 1960- luvun jälkeen toteutetuissa uudisrakennus- ja korjaushankkeissa.

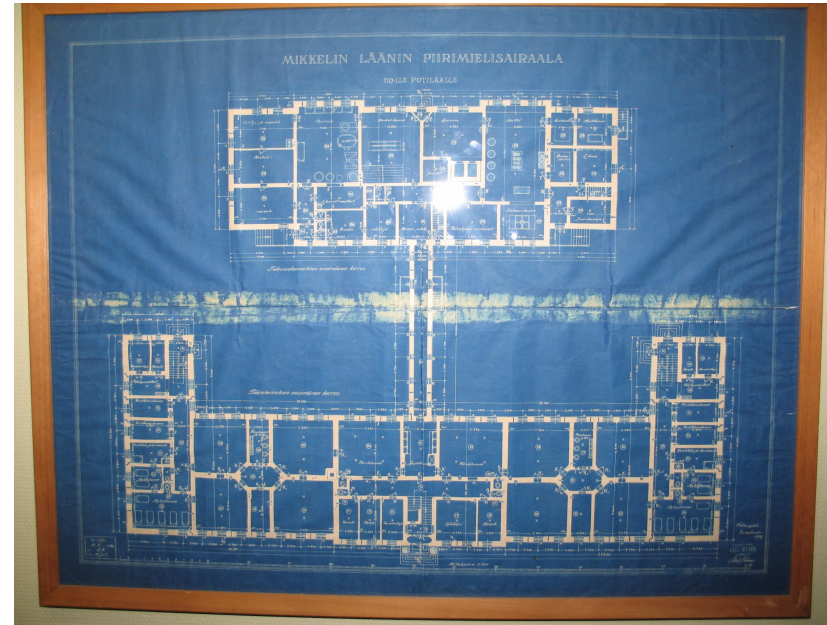
2.3.4 1920-30-luvun sairaala-arkkitehtuurin erityispiirteitä

Tammiharjun sairaalan nykyinen päärakennus rakennettiin vuonna 1930 sosiaalivaltion arkkitehtina toimineen Axel Mörnen (s. 31.5.1886 - k. 17.10.1935) piirustusten mukaan. Vuonna 1915 arkkitehdiksi Teknillisestä korkeakoulusta valmistunut Mörne oli Tammiharjun sairaalaa suunnitellensa jo kokenut sairaalasuunnittelija ja hän oli mm. vuonna 1923 laatinut mallipiirustukset kunnallissairaaloille⁵⁵. Mörnen vuosisadan alkupuolella suunnittelemiin sairaalarakennuksiin kuuluvat mm. Seinäjoen, Tyrvään, Oulun seudun, Halikon, Pohjanmaan ruotsinkielisten kuntien, Pälksaaren, Siilinjärven, Rauhan, Mikkelin, Harjavallan ja Tammisaaren piiriemielisairaalat. Näiden ohella hän laati kunnalliskotien ja lastenkotien tyyppi- ja mallipiirustuksia sekä suunnitteli nelisenkymmentä kunnalliskotia ja huviloita. Kuollessaan Mörne oli Vaasan lääninarkkitehtina.⁵⁶



Kuva 15 Moision (vas.) ja Tammiharjun (oik.) sairaaloiden päärakennukset.

Tyyppi- ja mallipiirustusten johdosta useimmat Mörnen sairaalarakennuksista muistuttavat toisiaan - kuten tässä esimerkkinä käytetty Moision sairaalan päärakennus ja Tammiharjun sairaala. Mikkelin keskustasta n. 6 km päässä sijaitseva Moision sairaala on rakennettu vuonna 1927 laadittujen suunnitelmien mukaan.



Kuva 16 Moision sairaalan päärakennuksen pohjaratkaisu on hyvin samankaltainen Tammiharjun sairaalan kanssa (kuva. Moision sairaala).

Luonteenomaista Mörnen arkkitehtuurille on uusklassistinen ulkoasu: symmetria, selkeät linjat, pilarit, vaalea värityys. Rakennusten yleisilme on kevyt: ikkunat ovat lähellä julkisivupintaa, jolloin ulkoseinän paksuus ja raskaus ei korostu.

Sairaalan suunnitteluratkaisut

Vuosisadan alun psykiatristen sairaaloiden suunnittelu ja tilaratkaisuja ohjasivat pitkälti aikakaudella käytetyt hoitometodit, käytännöllisyys ja kustannustehokkuus. Kustannustehokkuuteen liittyy osittain mm. keskikäytävän puuttuminen hoitotiloista: "ylimääräisen" käytäväseinän rakentaminen olisi luonnollisesti nostanut hankkeen materiaali- ja työkustannuksia⁵⁷. Käytävättömyys oli toisaalta selitettävissä käytännön kautta: luonnonvalo valaisi suurimman osan tiloista, jolloin erillistä käytävävalaistusta ei tarvittu. Käytävien puuttuessa huoneista toiseen kuljettiin päiväsalin kautta - samalla tavoin, kuin aikakauden asuinrakennuksissakin. Toiminnallisesti tämän tyyppiset ratkaisut on nykypäivänä koettu hankaliksi ja syvärunkoisiin sairaalarakennuksiin on jälkikäteen rakennettu keskikäytäviä. Näin on tehty mm. Tammiharjussa.

Hoitometodit ja käytännöllisyys ohjasivat myös tilaratkaisuja. Psykiatrisessa sairaalassa potilaiden valvonta oli tärkeää: Tammiharjuun rakennettiin siksi erillinen, makuutilat yhdistävä valvontahuone (ättkanten). Makuutilat olivat suuria 8 hengen huoneita. Hoitotilat olivat aikakauden mukaiset. Sairaaloissa oli 6-8 ammeen huoneet kylpyhoitoja varten, sähköhoidoille oli luonnollisesti omat tilansa. Lisäksi sairaaloihin rakennettiin eristyshuoneita. Toimintaterapialle varattiin tilat alimmasta kerroksesta. Koska henkilökunta asui usein myös sairaalassa, henkilökunnan asuintilat sijoitettiin tyypillisesti ylimpään kerrokseen.⁵⁸

3 ALUEEN RAKENNUSTEN RAKENNUS- JA KÄYTTÖHISTORIA

3.1 TAMMIHARJUN SAIRAALA-ALUEEN RAKENNUKSET

Rakennusten perustiedot on koottu HUS:lta saaduista aineistosta⁵⁹. Rakennusten rakennus- ja käyttöhistoria on koostettu tähän selvitykseen käytetyistä eri lähteistä. Keskeisistä rakennuksista on esitetty pohjapiirustus.

3.1.1 Rakennus A: Taloustoimisto



Kuva 17 Rakennus A.

Rakennuksen perustiedot

- pääsuunnittelija arkkitehti Ragnar Gustafsson
- valmistunut 1957 rakennuksen
- laajuus: 1-3 kerrosta ja kellari, kerrosala yhteensä 1975m² (tilavuus 6450m³)

Tekniset tiedot

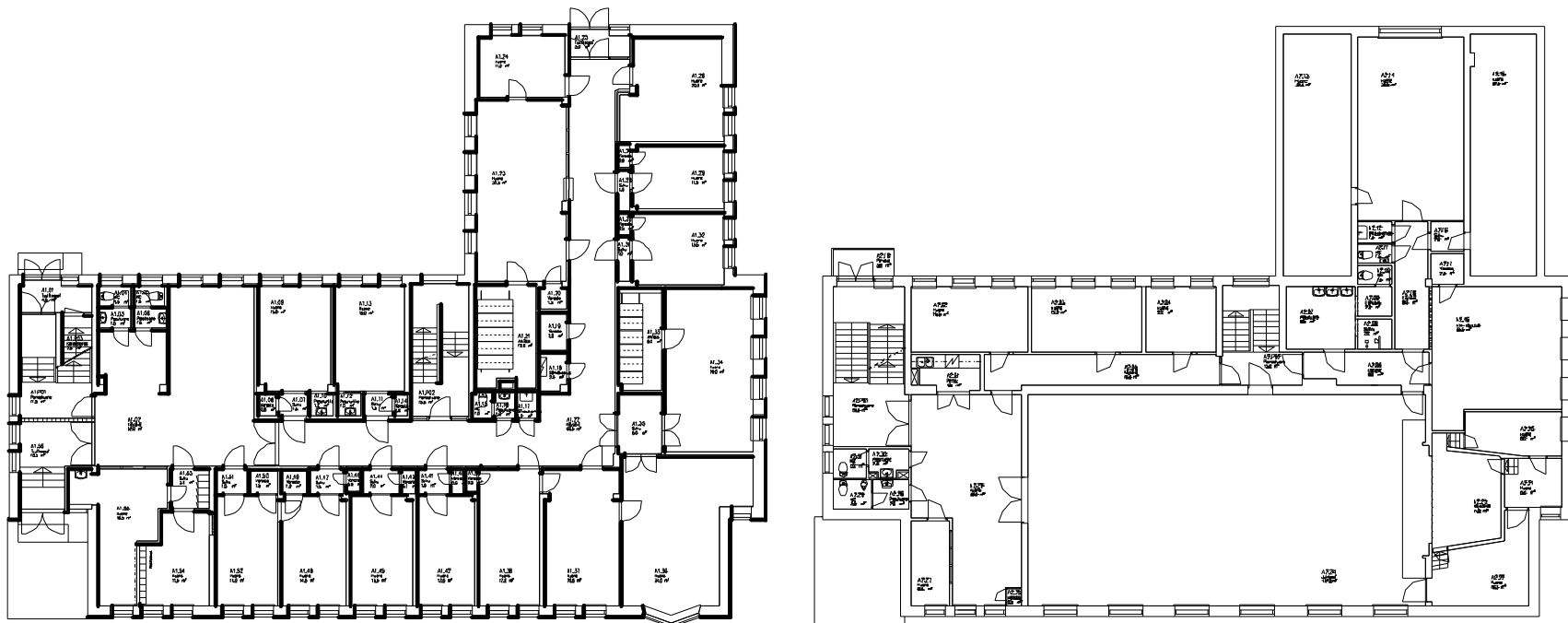
- kivirakennus, hiekan värinen rappaus
- perustus betonia
- peltikatto
- sähkö, vesi, viemäri
- kaukolämpö

Keskeiset muutosvaiheet, erityshuomiot

- nk. A-talo rakennettiin alun perin toimisto- ja hallintorakennukseksi ja se on ollut samassa käytössä koko historiansa ajan
- muiden tilojen ohella myös rakennuksen 2. krs. juhlasali on edelleen aktiivisessa käytössä
- rakennusta vastapäätä, sisäänkäyntiportin vastakkaisella puolella sijaitsevana vuonna 1957 valmistunut asuinrakennus. Nk. B-talo purettiin vuonna 2007. Ko. rakennuksessa oli viime vuosina potilaiden asuinharjoittelutiloja.



Kuva 18 Rakennus A.



Kuva 19 Rakennus A:n pohjapiirustukset: 1.krs. ja 2.krs.

3.1.2 Rakennus D: Alk. per. Lääkäreiden paritalo, nyk. lastenpsykiatrian osasto



Kuva 20 Rakennus D.

- peltikatto
- sähkö, vesi, viemäri
- kaukolämpö

Keskeiset muutosvaiheet

- rakennettu alun perin kahden lääkäriperheen asunnoksi.
- rakennus on remontoitu viimeksi 2002. Tällöin rakennusta korotettiin ja ullakolle rakennettiin konehuone. Uudet, korotetut ulkoseinät tehtiin siporex-harkoista. Julkisivut rapattiin ja rakennus käsiteltiin kauttaaltaan samalla keltaisella pintaväriä.
- remontin yhteydessä myös sisätilat kunnostettiin. Kellarikerrokseen tehtiin sauna- ja pesutilat. Remontin jälkeen rakennuksessa on toiminut lastenpsykiatrian osasto.

Rakennuksen perustiedot

- pääsuunnittelija arkkitehti Ragnar Gustafsson, peruskorjauksen suunnittelija arkkitehtitoimisto C-O Backman's planeringsbyrå Kb (Suunnittelu-toimisto Backman Oy)
- valmistunut 1952, peruskorjattu ja laajennettu 2002
- rakennuksen laajuus:
 - o alun perin 1 ½ -kerroksinen rakennus + kellarikerros
 - o nykyisin kaksi kerrosta ja kellari, kerrosala yhteensä 644m² (tilavuus 2405m³)

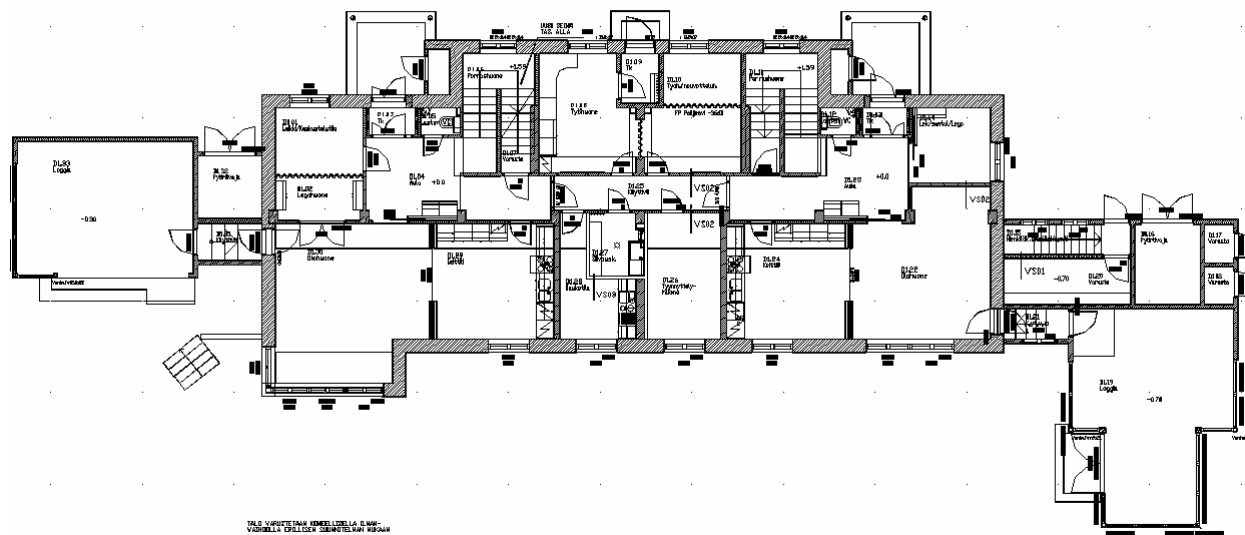
Tekniset tiedot

- kivirakennus, keltainen rappaus
- perustus betonia



Kuvat 21 , 22 ja 23: Vuonna 2002 tehdyssä remontissa sisätilat uudistettiin täysin. Remontissa pyrittiin luomaan osastolle kodinomainen tunnelma.

Kuva 24 alla: Rakennuksen nykyinen 1. kerroksen nykyinen pohjaratkaisu.



1:50
VÄRILLÄ OIKEA SEIKKELÄN KIRJAIN

N

3.1.3 Rakennus E: Alk. per. Yliääkärin asunto, nyk. koulu



Kuva 25 Rakennus E.

Rakennuksen perustiedot

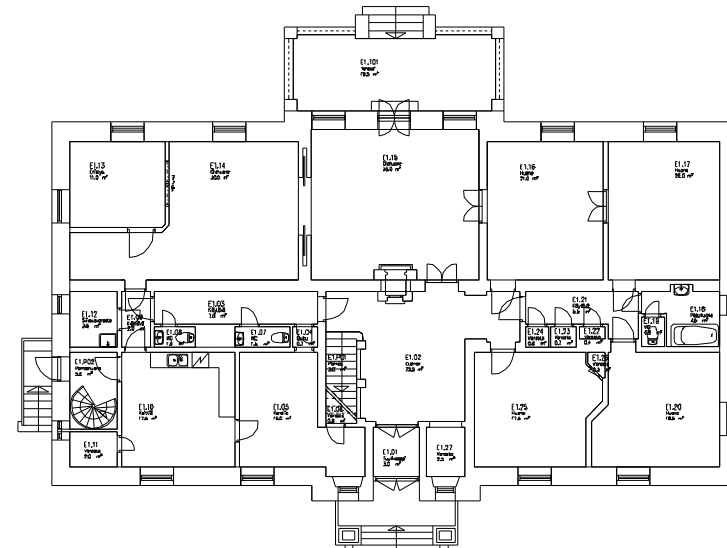
- suunnittelijat arkkitehti Axel Mörne ja arkkitehti W.G. Plamqvist
- valmistunut 1931 (myöhempien remonttien suunnittelusta vastannut arkkitehtitoimisto C-O Backman's planeringsbyrå Kb (Suunnittelu-toimisto Backman Oy))
- rakennuksen laajuus: kaksi kerrosta, kerrosala yhteensä 505m² (tilavuus 2030m³)

Tekniset tiedot

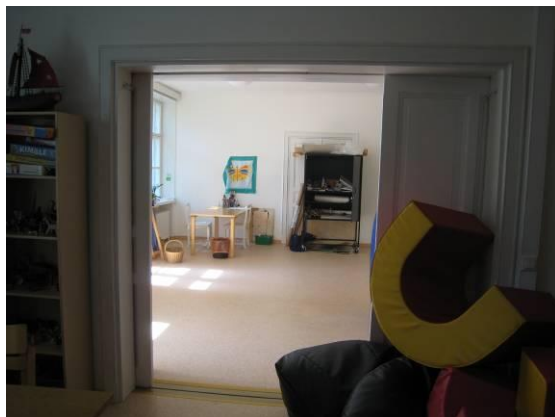
- kivirakennus, keltainen rappaus
- perustus betonia
- peltikatto
- sähkö, vesi, viemäri
- kaukolämpö

Keskeiset muutosvaiheet

- rakennettu alun perin yliääkärin asunnoksi.
- vuonna 1973 rakennus saneerattiin 12-paikkaiseksi lastenosastoksi.
- Rakennus on ollut vuodesta 2003 ajoittain tyhjiillään tai vailla varsinaista käyttöä.
- Rakennusta on kunnostettu viimeksi vuonna 2005. Tällöin rakennukseen tehtiin lämpörappausmenetelmällä julkisivuremontti sekä kunnostettiin sisätiloja sairaalan ala-asteen koulua varten. Syksyllä 2008 rakennukseen kunnostetaan tilat myös yläasteelle. (Yläasteopetuksen siirtyessä pois rakennuksesta S "Komentajan asunto".)



Kuva 26: Rakennus E:n nykyinen 1. krs. pohjaratkaisu.



Kuva 27 yllä vasemmalla: Julkisivuremontissa julkisivulinja siirtyi lämpörappauksen verran ulkonevaksi, mikä näkyy ikkuna- ja oviaukoissa (vrt. myös päärakennuksen julkisivukuvat).

Kuvat 28 ja 29 yllä: Rakennus 17:n alkuperäisiä detaljeja: yläkerran kaari-ikkunallinen erkkeri ja alakerran takka.

Kuvat 30 ja 31 alla: Alakerran salit toimivat nykyisin koulun käytössä. Alkuperäiset pariovet muistuttavat meneistä ajoista.

Rakennuksen sisätiloissa tehtyjen remonttien myötä vanhat detaljit ovat lähestulkoon hävinneet.

3.1.4 Rakennus F: nk. "Uusi Puoli" eli Päärakennus



Kuva 32 Rakennus F.

Rakennuksen perustiedot

- suunnittelija arkkitehti Axel Mörne, peruskorjauksen suunnittelija arkkitehtitoimisto C-O Backman´s planeringsbyrå Kb (Suunnittelu-toimisto Backman Oy)
- valmistunut 1930, peruskorjattu 1982-1987
- rakennuksen laajuus: neljä kerrosta ja kellari (siipien 4. krs. kunnostettu osittain sos.tiloiksi, osin kylmää tilaa), kerrosala yhteensä 6451m² (tilavuus 23790m³)

Tekniset tiedot

- kivirakennus, vaalean keltainen rappaus
- perustus nk. säästöbetonia, jossa betonin joukossa kivilohkareita. Näkyvä osa on luonnonkiveä.
- tiilikatto
- sähkö, vesi, viemäri

- kaukolämpö

Keskeiset muutosvaiheet

- rakennettu alun perin psykiatrisen sairaalan tilaksi, missä käytössä ollut koko historiansa ajan. Sodan aikana, syksyllä 1941 muutaman kuukauden armeijan käytössä.
- Rakennus on kunnostettu viimeksi vuosina 1982-87. Remontissa tehtiin lämpörappausmenetelmällä julkisivuremontti sekä kunnostettiin sisätiloja. Pohjoissiiven ullakkotilat muutettiin sos.tiloiksi vuonna 1983.
- 1990-2000-luvulla osastoilla on suoritettu pintaremontteja ja pienehköjä muutostöitä.
- Päärakennuksen potilaspaikkamäärä on laskenut jatkuvasti 1950-luvulta lähtien. Paikkoja on nykyisin yhteensä 90 (16 paikkaa/ osasto). Väljentyneet tilat ovat lisänneet potilaiden yksityisyyttä.



Kuvat 33, 34, 35 ja 36: Päärakennuksen 1 krs. nykyisiä käytävä- ja huonetiloja. Polveileva käytäväratkaisu syntyi, kun keskikäytävä linjattiin kulkemaan alkuperäisen, samalla kohdalla sijainneen valvontahuoneen "ättkantenin" läpi (vrt. kuva 7 ja alkuperäiset pohjakuvat seuraavalla sivulla).

1980-luvulla toteutetussa remontissa merkittävin muutos tapahtui, kun rakennuksen alkuperäinen, huonetilojen läpikuljettava pohjaratkaisu muutettiin keskikäytäväratkaisuksi. Alkuperäinen valvontahuone "ättkanten" muuttui siten osaksi polveilevaa käytävätilaa. Katto, lattia ja seinäpinnat uusittiin täysin. Alaslaskettu katto peittää mm. ilmastointikanavat. Potilastilojen sisustuksessa on pyritty kodinomaisuuteen.



Kuvat 37 ja 38 vasemmalla yllä: Päärakennuksen ullakkokerroksen kylmä ullakko ja 3. kerrokseen rakennettu henkilökunnan sosiaalityötilojen pesuhuone.

Kuvat 39 ja 40 vasemmalla alla: Päärakennuksen 2. kerroksen toimistotila ja käytävä alkuperäisine ovineen.

Kuva 41 yllä: Päärakennuksen 2. kerroksen aula.

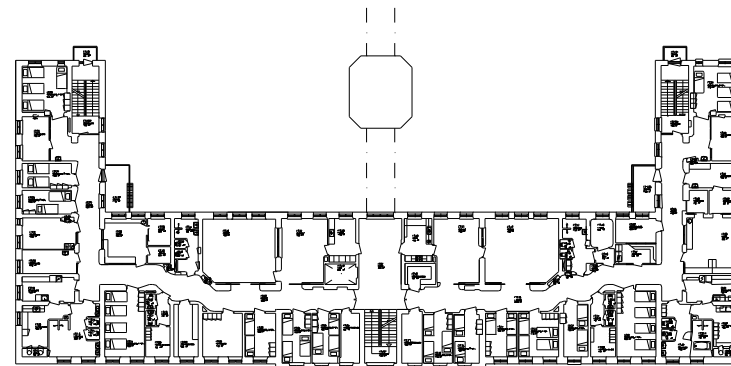
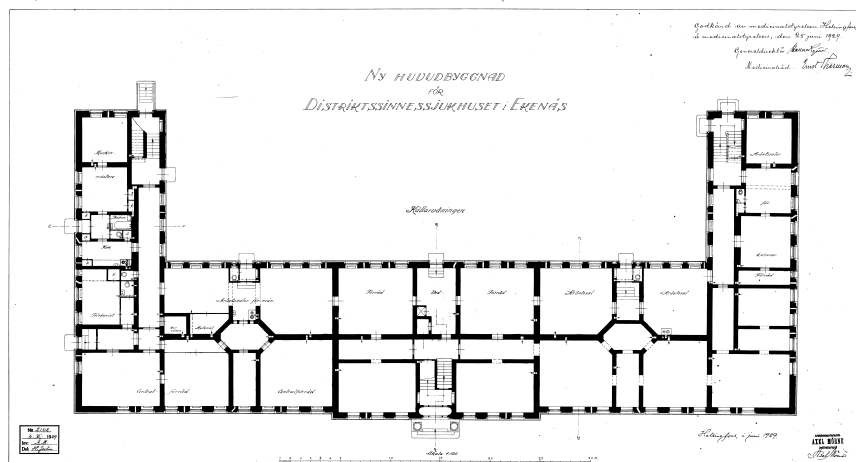
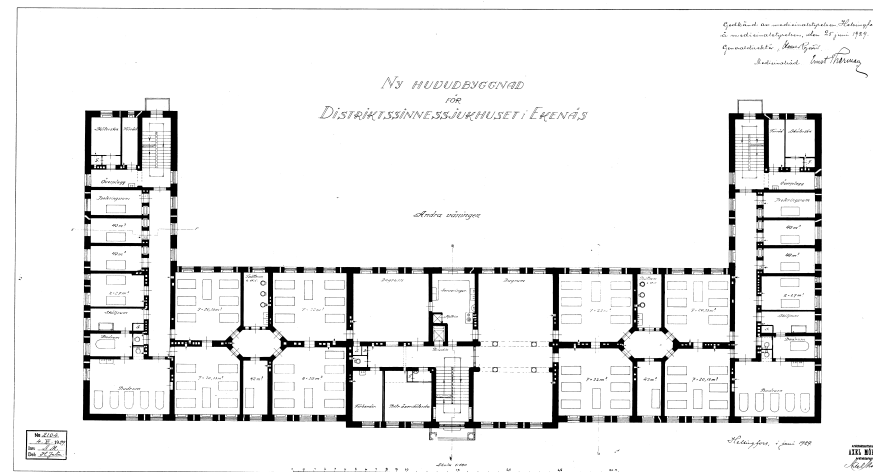
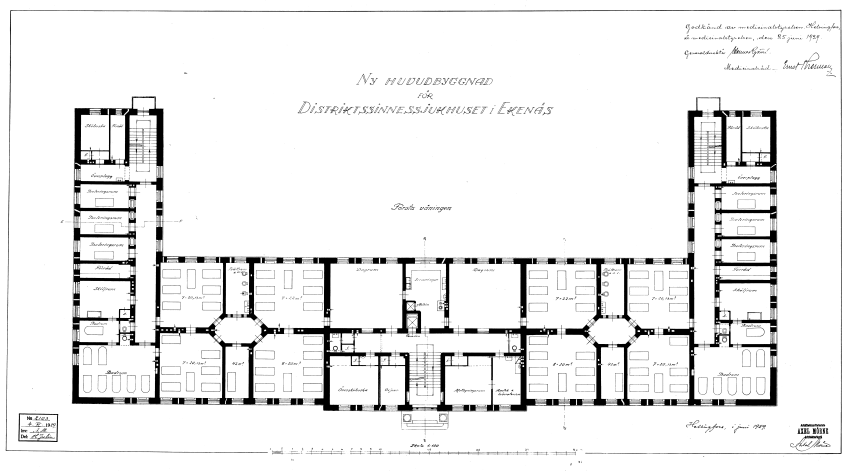
Alkuperäisiä rakenteita ja yksityiskohtia on vain vähän jäljellä. Vuosien varrella tehdyt korjaukset ja mm. ullakkotilojen käyttöönotto on toteutettu kullekin aikakaudelle ominaisin ratkaisuin.



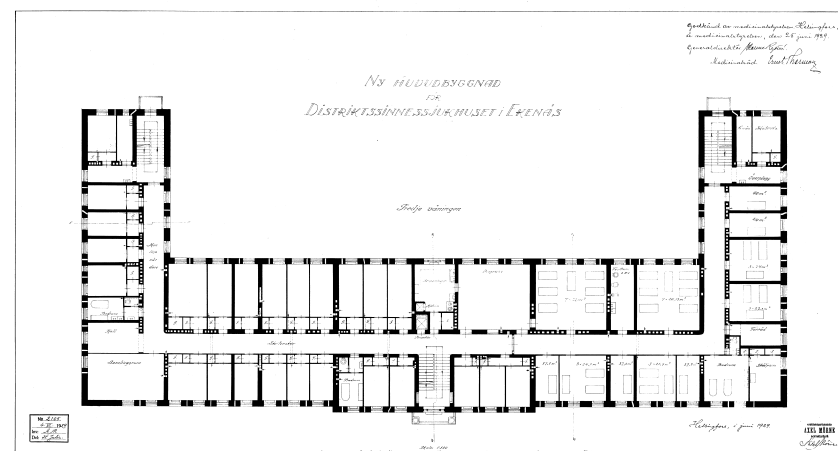
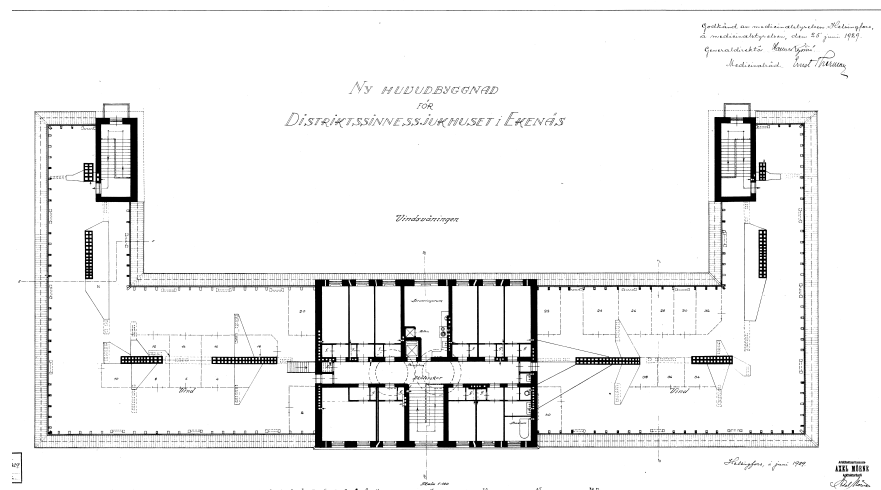
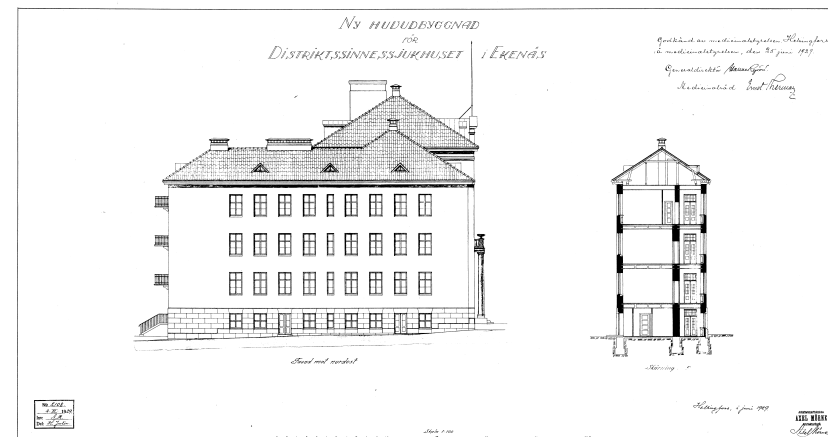
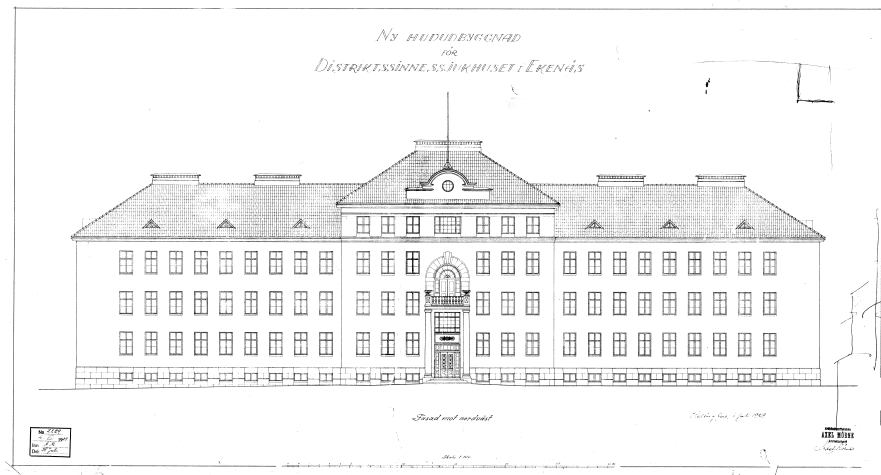
Kuvat 42 ja 43 vasemmalla ja 44 oikealla yllä: Päärakennuksen 1980-luvulla remontoitussa julkisivussa näkyy rakenteiden elämisestä johtuvia lohkeiluja ja halkeamia. Kellarin ikkunat uusittiin remontin yhteydessä.

Kuva 45 yllä: Päärakennuksen alkuperäinen kaareva lasi-ikkuna.

Julkisivuremontti toteutettiin lämpörappausmenetelmällä, jossa lisälämmöneriste kiinnitettiin rakennuksen ulkopintaan ja pintaan kiinnitetty verkko rapattiin. Julkisivuun tuli n. 80mm lisää paksuutta, mikä on havaittavissa ikkunanpielissä.



Kuvat 46, 47, 48 ja 49 (oikealla alhaalla): Päärakennuksen alkuperäiset pohjapiirustukset - kellari, 1. ja 2. kerros - sekä nykyinen 2. kerroksen pohjaratkaisu.



Kuvat 50, 51, 52 ja 53: Päärakennuksen alkuperäiset julkisivu- ja pohjapiirustukset (3. ja 4. kerros).

3.1.5 Rakennus G: Päärakennuksen laajennus



Kuva 54 Rakennus G.

Keskeiset muutosvaiheet

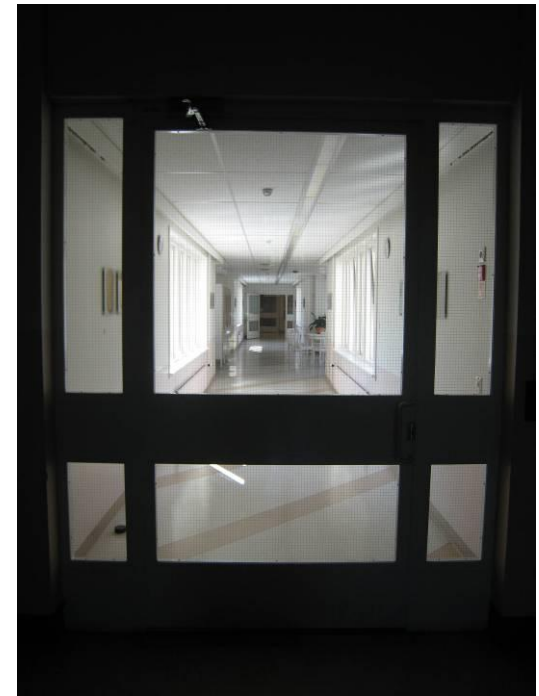
- rakennettu alun perin päärakennuksen vastaanottotilaksi, jossa on nykyisin laboratoriotiloja, toimistotiloja ja työterveyshuollon tiloja. Rakennus on kytketty päärakennukseen toisessa kerroksen korkeudessa kulkevalla sisäkävällä. Rakennuksessa on hissivaraus.

Rakennuksen perustiedot

- suunnittelija arkkitehtitoimisto C-O Backman ´s planeringsbyrå Kb (Suunnittelutoimisto Backman Oy)
- valmistunut 1986
- rakennuksen laajuus: kaksi kerrosta ja kellari, kerrosala yhteensä 1071m² (tilavuus 3000m³)

Tekniset tiedot

- kivirakennus, vaalean keltainen rappaus
- perustus betonia
- tiilikatto
- sähkö, vesi, viemäri
- kaukolämpö



Kuvat 55 ja 56 vasemmalla alla: Päärakennuksen 2. kerroksen toimistotila ja käytävä alkuperäisine ovineen.

Kuva 57 yllä: Valoa tunnelin päässä. G- ja F-rakennuksen yhdyskäytävä.

Uudisrakennuksen sisäarkkitehtuuriin on haettu vaikutteita päärakennuksen arkkitehtuurista. Aulan sisäseiniin on mm. tehty päärakennuksesta tuttuja syvennyksiä. Ulkoarkkitehtuurista voi löytää viitteitä romantiikkaan ja hankolaisiin pitsihuviloihin.

3.1.6 Rakennus H: Alk. per. Leipomo, nyk. henkilökunnan sosiaalirakennus



Kuva 58 RakennusH kuvattuna eteläpuolelta.

Rakennuksen perustiedot

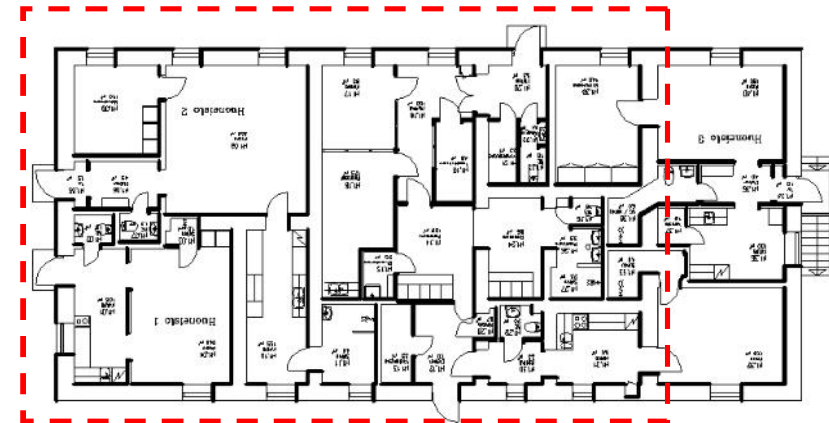
- rakennettu 1912-13
- rakennuksen laajuus: kerrosala 448m² (tilavuus 1579m³)
- alkuper.piiirustukset: Venäläisen Insinöörikomennuskunnan (VIK) leipomon tyyppiirustus

Tekniset tiedot

- tiilirakennus
- perustus on luonnonkiveä
- peltikatto
- sähkö, vesi, viemäri
- kaukolämpö

Keskeiset muutosvaiheet

- alun perin varuskunnan leipomoksi v. 1912-13 rakennettu rakennus. Siirtyi sairaalan käyttöön alueen lunastuksen myötä 1924, jolloin rakennusta kunnostettiin.
- rakennusta on laajennettu myöhemmin varuskunnan suuntaan ilmeisesti jo vuonna 1924. "Uuden" ja "vanhan" rajan havaitsee hieman erisävyysestä tiilestä. Pohjakuvassa myöhemmin rakennettu pääty oikealla. (ks. oheiset kuvat)
- leipomotoiminta lopetettiin vuonna 1978 viereisen keskuskeittiön valmistuttua
- rakennus on remontoitu 1980-luvun alussa henkilökunnan sosiaali- ja kansliatiloiksi sekä asunnoiksi.
- rakennus on nykyisin tyhjillään



Kuva 59 Rakennus H nykyinen pohjapiirustus. Rakennuksen alkuperäinen osa merkitty katkoviivalla.

3.1.7 Rakennus I: Alk. per. Sikala, nyk. kappeli/taukotila



Kuva 60 Rakennus G.

Rakennuksen perustiedot

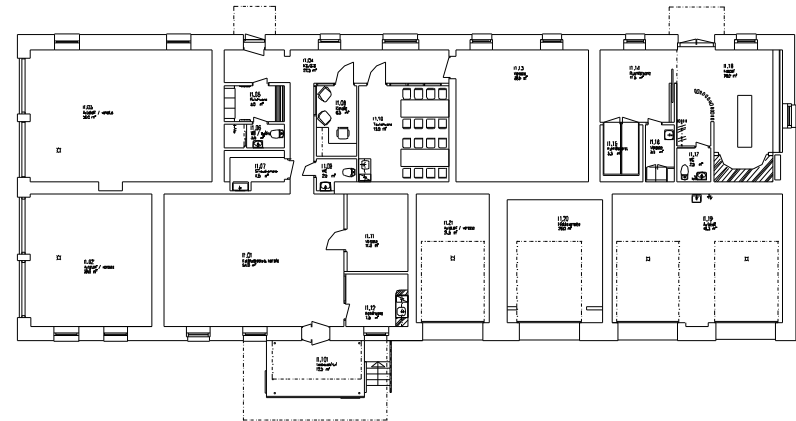
- rakennettu 1912-13
- rakennuksen laajuus: kerrosala 448m² (tilavuus 1579m³)
- alkuper.piiirustukset: Venäläisen Insinöörikomennuskunnan (VIK) sikalan tyyppiirustus

Tekniset tiedot

- tiilirakennus, vaalean harmaa rappaus
- routimattomaan maahan ulottuva irtokiviperustus (n. 1 metri irtolohkareita). Näkyvä osa on luonnonkiveä.
- peltikatto
- sähkö, vesi, viemäri
- kaukolämpö

Keskeiset muutosvaiheet

- alun perin varuskunnan sikalaksi v. 1912-13 rakennettu rakennus. Siirtyi sairaalan käyttöön alueen lunastuksen myötä 1924, jolloin rakennusta kunnostettiin ja laajennettiin.
- rakennusta on kunnostettu ja julkisivut on lämpöräpattu vuoden 1983 aikana.
- rakennuksen toisessa päädyssä on ollut kappeli, toisessa päädyssä on henkilökunnan sosiaalitiloja. Päädyssä on neljän auton talli.



Kuva 61 Rakennus G nykyinen pohjapiirustus.

3.1.8 Rakennus J: Ravintola



Kuva 62 Rakennus J.

Rakennuksen perustiedot

- suunnittelija arkkitehtitoimisto Tandefelt & Rähä
- valmistunut 1978
- rakennuksen laajuus: 2 1/2 kerrosta ja kellari, kerrosala yhteensä 3350m² (tilavuus 12510m³)

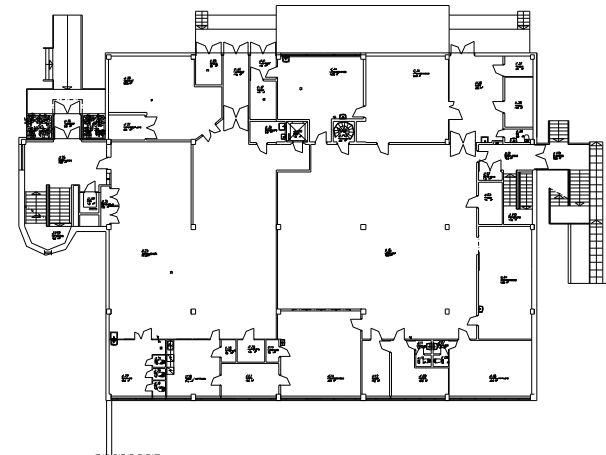
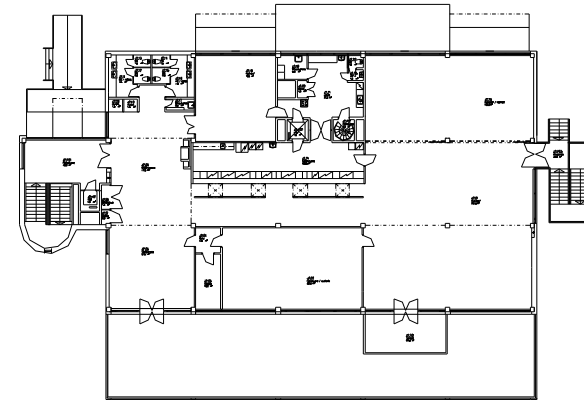
Tekniset tiedot

- julkisivut betonielementtiä
- perustus betonia
- tasakatto, bitumihuopa
- sähkö, vesi, viemäri
- kaukolämpö

Keskeiset muutosvaiheet

- rakennettu alun perin sairaala-alueen keskuskeittiöksi
- osa rakennuksesta on nykyään vuokrattu ravintola Raviolille ja Tammipesulalle, osa tiloista sairaalan käytössä. HUS:n omistuksessa.

Kuvat 63 ja 64 Ravintolarakennuksen pohjapiirustukset (1. ja 2. kerros).





Kuva 65 yllä vasemmalla: Rakennus kuvattuna lastauslaiturin puolelta.

Kuvat 66 ja 67 yllä sekä 68 vasemmalla: Ulkokuoreltaan karu rakennus pitää sisällään lämminhenkisen interiöörin.

Ravintolarakennus edustaa 1970 -luvulle tyypillistä elementtirakentamista. Nauhaikkunat rytmittävät muutoin hyvin pelkistetyn rakennuksen julkisivua. Sisätiloissa on käytetty puuverhoilua ja lattioissa tiiltä. Yläkerran aulassa on avotakka. Rakennus on pääosin alkuperäisessä tai sitä vastaavassa tilassa.

3.1.9 Rakennus K: Lämpökeskus



Kuva 69 Rakennus K.

Rakennuksen perustiedot

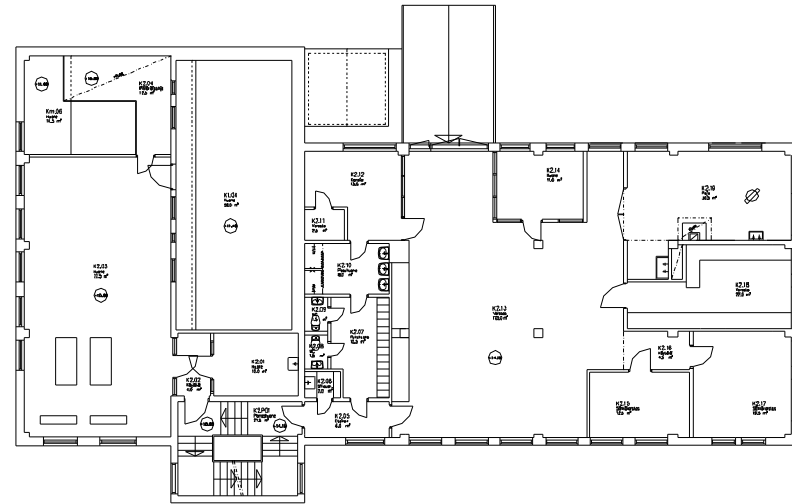
- suunnittelija arkkitehti Ragnar Gustafsson
- valmistunut 1961
- rakennuksen laajuus: kolme kerrosta, kerrosala yhteensä 1250m² (tilavuus 5480m³)

Tekniset tiedot

- kivirakennus
- perustus betonia
- peltikatto
- sähkö, vesi, viemäri
- kaukolämpö, rakennuksessa sijaitseva varavoimala käyttää öljyä

Keskeiset muutosvaiheet

- rakennettu alun perin alueen lämpökeskukseksi



Kuva 70 Rakennus K:n pääkerros. Vasemalla olevassa valokuvassa näkyvä ikkunapäätty on yllä olevassa kuvassa vasemalla.

3.1.10 Rakennus L ja M: "Kosthålli" eli talousrakennus, nyk.terapia- ja varastotiloja



Kuva 71 Rakennus L päärakennuksen suunnasta nähtynä.

Rakennuksen perustiedot

- rakennettu 1924, laajennettu 1935 ja 1953. Lämpökeskus (L-rakennus) on osittain purettu ja laajennettu 1963.
- rakennuksen kokonaislaajuus: kerrosala 2563m² (alk.per. 1030 + laaj.1533) (tilavuus yht. 8180m³ 3605+4575)
- alk.per. rakennuksen suunnittelija: tn. yleisten rakennusten ylläpidon arkkitehti E.A Krank
- vuoden 1963 muutostyöt: arkkitehti Ragnar Gustafsson (muutos pesularakennukseksi)
- arkkitehtitoimisto C-O Backman's planeringsbyrå Kb (Suunnittelutoimisto Backman Oy) on vastannut seuraavista:
 - o M-rakennuksen 1981 2. krs. kantiinin muutostyöt, kellarin ja 1 krs. varastotilojen kunnostus.
 - o L-rakennuksen 1986 peruskorjaus ja muutos terapiatilaksi.

Tekniset tiedot (alk.per/ laajennus)

- tiilirakennus / tiili
- vanhimman osan (M-rakennus) perustus on luonnonkiveä, uudemman osan (L-rakennus) betonia, näkyvä osa on luonnonkivilevyä
- peltikatto
- sähkö, vesi, viemäri
- kaukolämpö

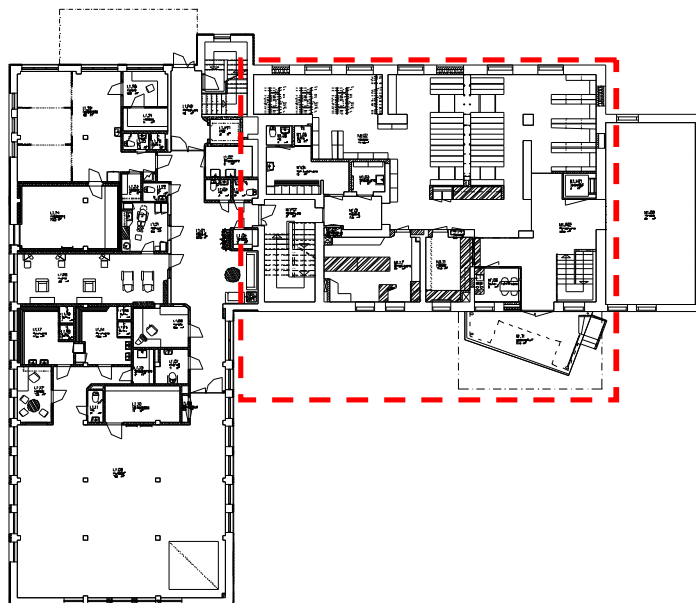
Keskeiset muutosvaiheet

- Rakennettu alun perin talousrakennukseksi.
- Siipeä laajennettiin v. 1953 kuusi metriä Dragsvikin suuntaan
- Vuonna 1963 entinen pesula/pannuhuoneosa purettiin ja tilalle rakennettiin uusi pesula.
- Pesula jäi tarpeettomaksi uuden pesularakennuksen myötä vuonna 1981.
- Rakennuksessa on nykyisin terapia- ja varastotiloja.



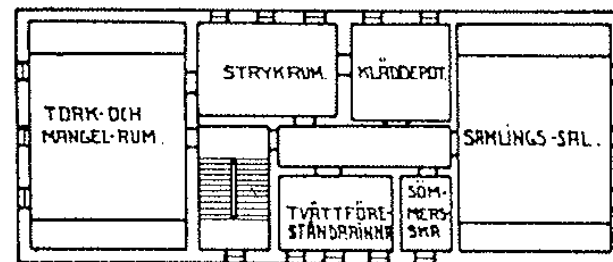
Kuva 72 Rakennus M pääovi, takana vanha punatiilinen "kosthållin" pääty.

Kuvat 73 (alla) ja 74 (oikealla): Rakennusten M ja L nykyinen pohjaratkaisu ja alkuperäinen vuoden 1924 pohjaratkaisu (oikealla). Rakennuksen alkuperäinen vuoden 1924 osa merkitty alla olevaan pohjapiirustukseen.

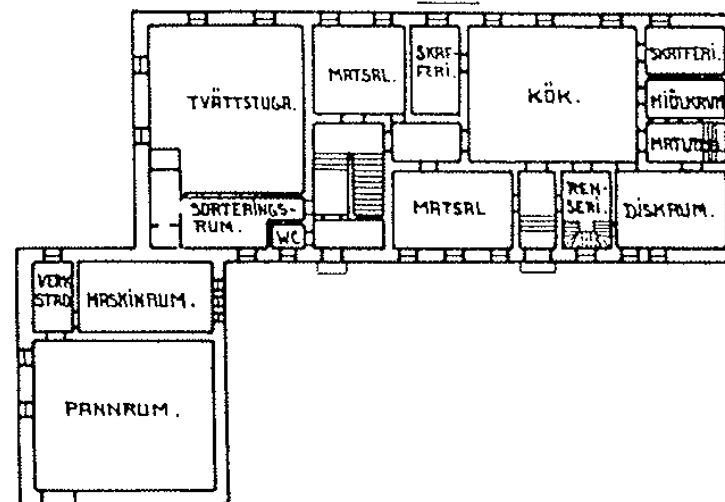


EKONOMI BYGGNADEN.

II VÄN.



I VÄN.



3.1.11 Rakennus N: "Vanha puoli" , Alk.per.
Miehistökasarmi, nyk. sairaalan hoitotiloja,
varuskunnan terveysasema, vanhainkoti



Kuva 75 Rakennus G.

Rakennuksen perustiedot

- rakennettu 1912-13 , laajennettu 1986
- rakennuksen laajuus laajennus mukaanlukien: kerrosala 3557m² (tilavuus 12528m³)
- alkuper.piiirustukset: Venäläisen Insinöörikomennuskunnan (VIK) miehistökasarmin tyyppiirustus
- laajennuksen suunnittelut arkkitehtitoimisto C-O Backman 's planeringsbyrå Kb (Suunnittelutoimisto Backman Oy).

Tekniset tiedot

- tiilirakennus
- perustus luonnonkiveä
- peltikatto
- sähkö, vesi, viemäri
- kaukolämpö

Keskeiset muutosvaiheet

- rakennus on alun perin varuskunnan käyttöön v. 1912-13 rakennettu miehistökasarmi. Siirtyi sairaalan käyttöön alueen lunastuksen myötä 1924 ja kunnostettiin mielisairaalaksi.
- julkisivut rapattiin 1924
- 1980 tyhjä ullakko muutettiin sosiaalitiloiksi.
- vuonna 1986 pohjoispuolelle rakennettiin uusi porrashuone toimistohuoneineen.
- rakennus peruskorjattiin vuosina 1989-91.
- Itäinen pääty peruskorjattiin 2007-2008
- nykyisin rakennuksessa toimii mielisairaalatoimintojen lisäksi vuokratiloissa yksi Tammisaaren vanhainkodin yksikkö sekä varuskunnan terveysasema.
- tilat ovat täydellä käytöllä.

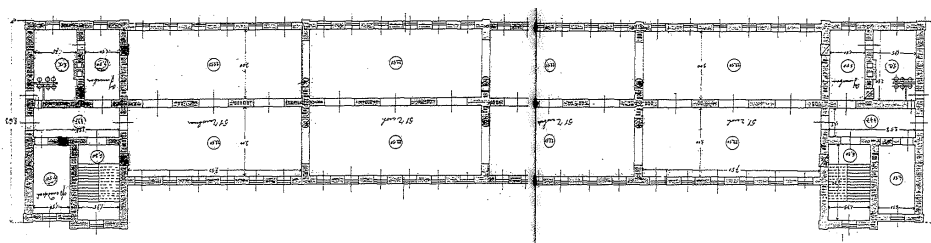
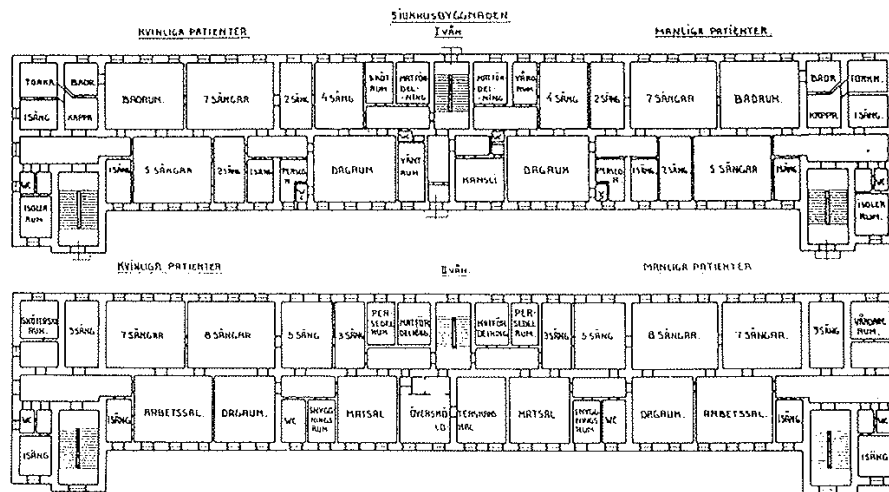
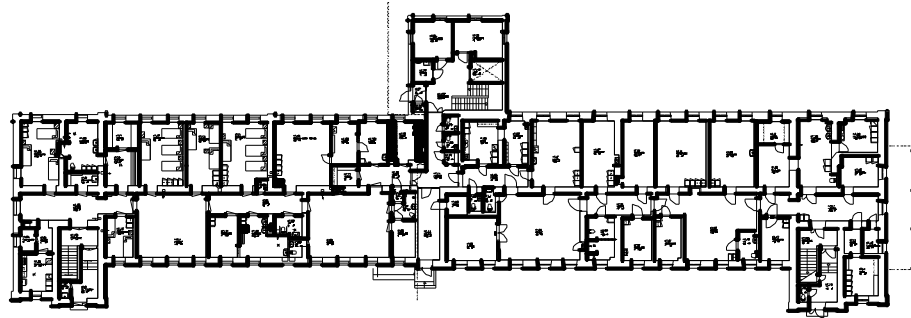


Kuva 76 yllä vasemmalla: Rakennus kuvattuna pohjoispuolelta. Vasemmalla myöhemmin päätyyn tehty parveke, oikealla vuonna 1986 rakennettu uusi sisäänkäynti ja siipi.

Kuva 77 yllä: Alkuperäinen kivijalka on peittynyt asfaltin alle.

Kuva 78 vasemmalla: Pihalle pysytetty katos muistuttaa mielisairaalan alkuvuosien aidatuista kävelypihoista.

Miehistökasarmista mielisairaalaksi muutettuun rakennukseen on tehty historian aikana useita muutoksia. Rakennusta on laajennettu ja sisätiloja on remontoitu. Alun perin punatiilirakennuksen julkisivu rapattiin vuonna 1924.



Kuvat 79, 80 ja 81: Rakennuksen pohjaratkaisut eri aikakausina. Ylinä nykyinen 1. kerroksen pohjaratkaisu, jossa näkyy 1980-tehty uusi pohjoissivun portaikko ja laajennus. Keskimmäiset kaksi piirustusta esittävät sairaalan perustamisvuoden mukaisen pohjaratkaisun vuodelta 1924 (kuva lähteessä Törrönen 1985 s. 30). Alun perin miehistökasarmina toimiessaan rakennus oli oletettavasti alimman kuvan mukainen (Tammisaaren patterikasami, rakennus 34:n pohjakaava, kuva lähteessä Haila 1996 s. 70-71, kuva käännetty ylösalaisin). Venäläisenä erikoisuutena kasarmissa oli läpikuljettavat huoneet; muissa maissa sovellettiin käytävämalleja. Kukin sotilaskasarmien majoitussaleista oli mitoitettu 25-26 sotilaalle. Tyypillisesti portaikot sijaitsivat vain rakennuksen päädyissä, joiden yhteydessä oli käymälät ja peseytymistilat. Myöhemmissä kuvissa esiintyvä keskiporras onkin oletettavasti vuoden 1924 lisäys.

3.1.12 Rakennus O: Alk.per Upseerirakennus, nyk. Asuinharjoittelutila



Kuva 82 Rakennus O.

Rakennuksen perustiedot

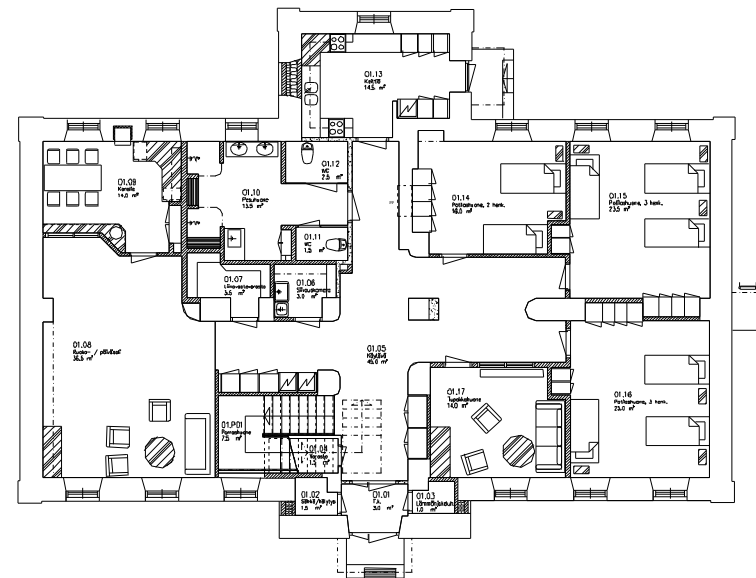
- rakennettu 1912-13
- rakennuksen laajuus: kerrosala 425m² (tilavuus 1400m³)
- alkuper.piiirustukset: Venäläisen Insinöörikomennuskunnan (VIK) tyyppiirustus

Tekniset tiedot

- tiilirakennus
- perustus on luonnonkiveä
- peltikatto
- sähkö, vesi, viemäri
- kaukolämpö

Keskeiset muutosvaiheet

- alun perin varuskunnan käyttöön v. 1912-13 rakennettu upseerirakennus. Siirtyi sairaalan käyttöön alueen lunastuksen myötä 1924.
- muutettiin vuonna 1927 16 sairaansijan potilasosastoksi.
- peruskorjattiin vuonna 1982.
- toimi nuorisopsykiatrian tiloina ennen "Torpan" saneerausta 2001.
- otettiin vuonna 2006 asunnoksi ns. asuinharjoittelussa oleville potilaille. Rakennuksessa on nykyisin asuinhuoneita ja yhteistiloja.



Kuva 83 Rakennuksen nykyinen 1. krs pohjaratkaisu.

3.1.13 Rakennus P: Alk. per. Päävartio eli "Högtvakten"



Kuva 84 Rakennus P.

Rakennuksen perustiedot

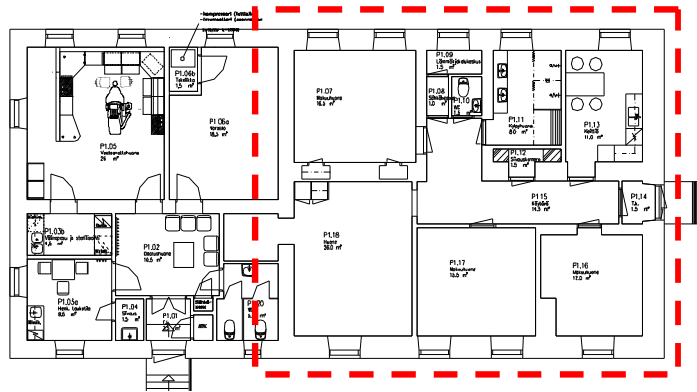
- rakennettu 1912-13
- rakennuksen laajuus: kerrosala 263m² (tilavuus 920m³)
- alkuper.piiirustukset: Venäläisen Insinöörikomennuskunnan (VIK) upseerirakennuksen tyyppiirustus

Tekniset tiedot

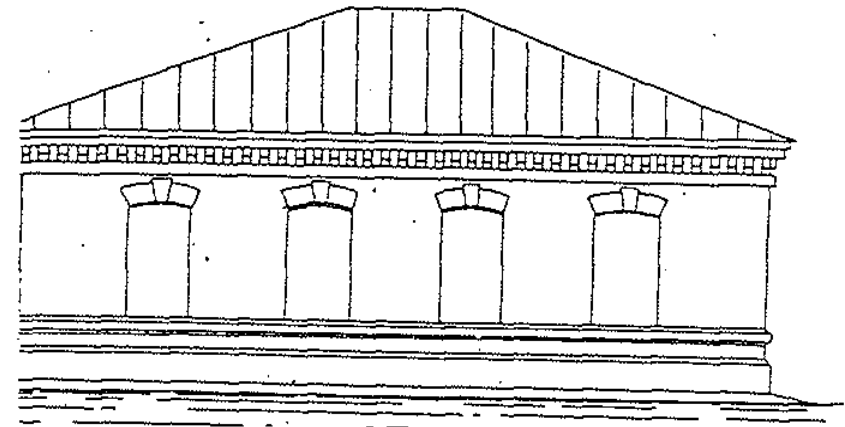
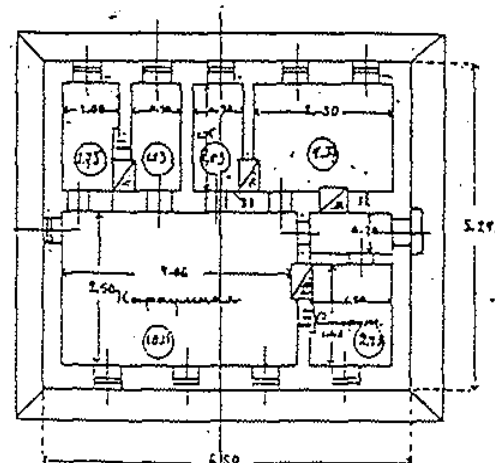
- tiilirakennus
- perustus on luonnonkiveä
- peltikatto
- sähkö, vesi, viemäri
- kaukolämpö

Keskeiset muutosvaiheet

- alun perin varuskunnan käyttöön v. 1912-13 rakennettu vartiorakennus. Rakennus siirtyi sairaalan käyttöön alueen lunastuksen myötä vuonna 1924.
- muutettiin vuonna 1924 sairaalan henkilökunnan asunnoksi, minkä yhteydessä rakennusta laajennettiin Tammisaaren suuntaan.
- vuonna 2008 rakennuksen Tammisaaren puoleiseen pätyyn kunnostettiin Dragsvikin varuskunnalle hammaslääkärin tilat. Rakennuksen toisessa päädyssä on henkilökunnan tilapäisasuntona toimivia tiloja.



Kuvat 85 ja 86: Alla olevassa kuvassa on esitetty rakennuksen alkuperäinen pohjaratkaisu ja julkisivu rakennuksen ollessa varuskunnan vartiorakennuksena (kuvapari lähteessä Haila 1992, K27 patterin vartio). Ylempänä on rakennuksen nykyinen pohjapiirustus. Kuvissa näkyy kesällä 2008 remontoitunut hammaslääkärin tlat. Kuvaan on rajattu rakennuksen alkuperäinen vuosina 1912-12 rakennettu osa. Lajennus on tehty oletettavasti heti sairaalan perustamisen yhteydessä vuonna 1924, jolloin rakennus muutettiin asunnoiksi.



3.1.14 Rakennus R: "Torppa": Nuorisopsykiatrian tiloja



Kuva 87 Rakennus R.

Rakennuksen perustiedot

- rakennettu 1912-13
- rakennuksen laajuus: kaksi kerrosta, kerrosala 788m² (tilavuus 2956m³)
- alkuper.piiirustukset: Venäläisen Insinöörikomennuskunnan (VIK) upseerirakennuksen tyyppiirustus

Tekniset tiedot

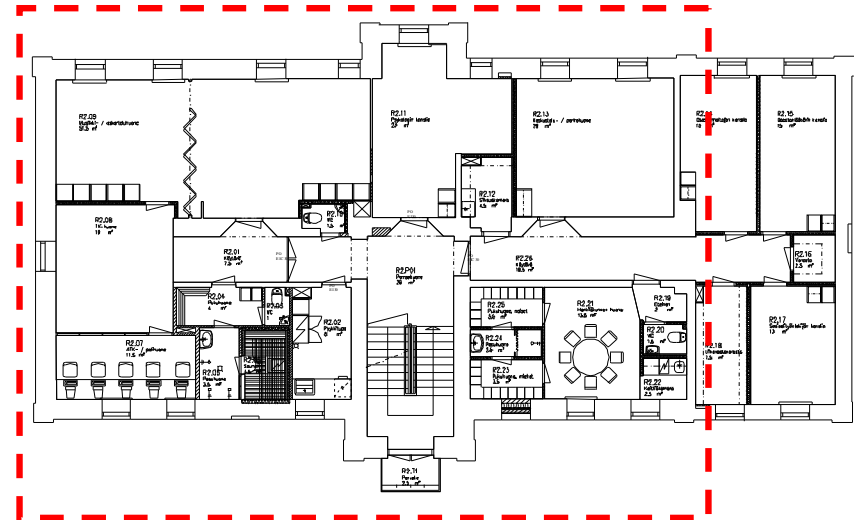
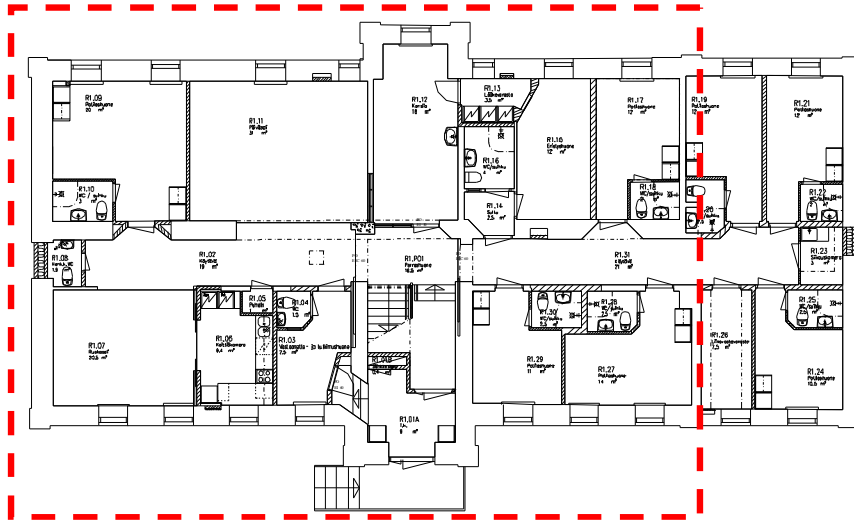
- tiilirakennus
- perustus on luonnonkiveä
- peltikatto
- sähkö, vesi, viemäri
- kaukolämpö

Keskeiset muutosvaiheet

- alun perin varuskunnan käyttöön v. 1912-13 rakennettu upseerirakennus.
- siirtyi sairaalan käyttöön alueen lunastuksen myötä 1924 ja muutettiin sairaalan henkilökunnan asunnoksi.
- asuntopulasta johtuen Torppaa ehdotettiin pidennettäväksi vuonna 1934. Oletettavasti jatkos toteutettiin heti näihin aikoihin, sillä 1930-luvun alkupuolella rakennukseen kunnostettiin tietyvästi 3 huoneen ja keittiön asunto alilääkärille⁶⁰
- viimeisimmässä remontissa vuonna 2001 rakennus kunnostettiin nuorisopsykiatrian tiloiksi
-



Kuva 88 Torppa ennen laajennusta (kuva lähteessä Törrönen 1985 s.46). Tämän sivun kuvia vertaamalla huomataan, että kattoikkunoita on muutettu kattoremontin yhteydessä. Niinikään parveke on myöhemmin tehty lisäys.



Kuvat 89 ja 90: Rakennuksen nykyiset 1. ja 2. kerroksen pohjapiirustukset (vas., oik.). Piirustuksiin on merkitty rakennuksen alkuperäinen laajuus. Rakennusta jatkettiin oletettavasti 1930-luvun puolivälissä. Alkuperäinen palvelijan porras on muutettu erkkelilliseksi huoneeksi (vrt. esim rakennus 28 pohjaratkaisu).

3.1.15 Rakennus S: Alk. per. Komentajan asunto, nyk. tyhjillään



Kuva 91 Rakennus S.

Rakennuksen perustiedot

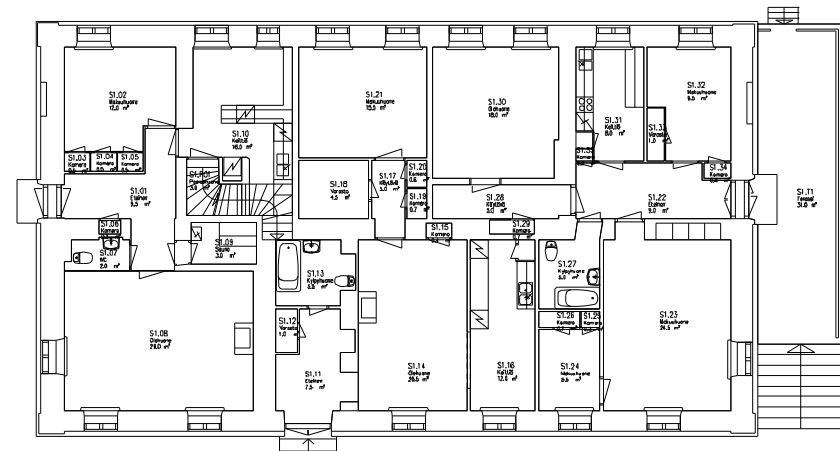
- rakennettu 1912-13
- rakennuksen laajuus: yksi kerros ja ullakkohuone, kerrosala 263m² (tilavuus 920m³)
- alkuper.piiirustukset: Venäläisen Insinöörikomennuskunnan (VIK) upseerirakennuksen tyyppiirustus

Tekniset tiedot

- tiilirakennus
- perustus on luonnonkiveä
- peltikatto
- sähkö, vesi, viemäri
- kaukolämpö

Keskeiset muutosvaiheet

- alun perin varuskunnan käyttöön v. 1912-13 rakennettu komentajan ja upseerin asunto.
- siirtyi sairaalan käyttöön alueen lunastuksen myötä 1924
- muutettiin vuonna 1924 sairaalan talouspäällikön asunnoksi ja työtilaksi.
- kunnostettiin 1930-luvun alussa, jolloin rakennukseen tehtiin erillinen konttorihuone.
- kunnostettiin 1970-luvulla asunnoiksi
- osassa rakennuksessa toimi yläaste kesään 2008 saakka
- rakennus on nykyisin tyhjillään

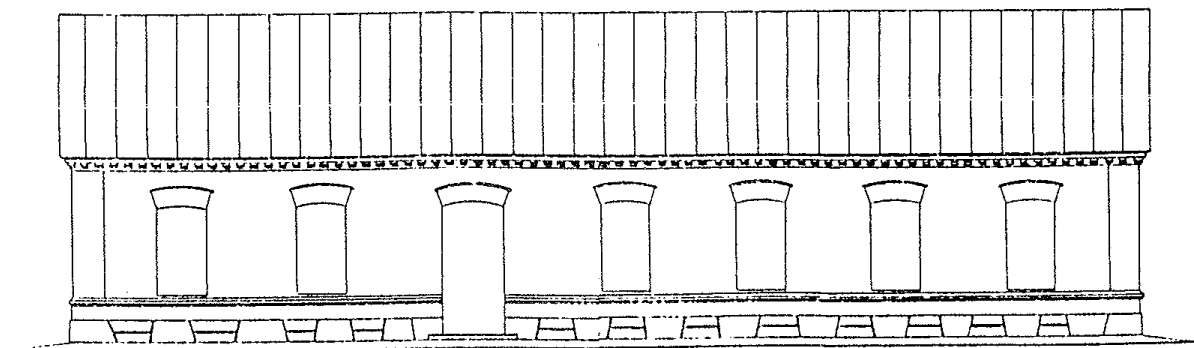
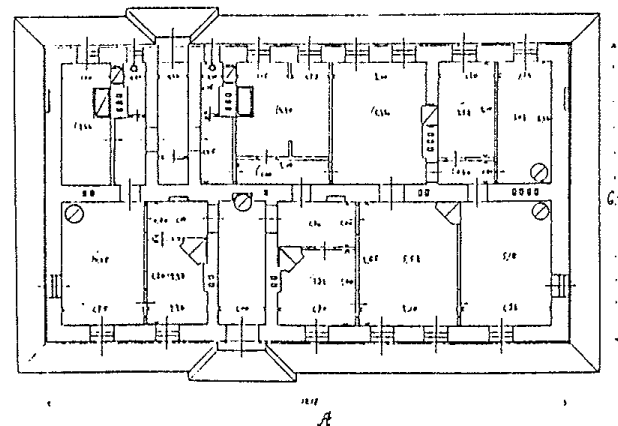


Kuva 92 Rakennus S nykyinen pohjapiirustus



Kuvat 93, 94 ja 95 (vasemmalla): Alkuperäisiä yksityiskohtia on vain vähän jäljellä 1970-luvulla toteutetun remontin jäljiltä.

Kuva 96 (alla): Rakennuksen alkuperäinen 1. kerroksen pohjapiirustus ja läntinen julkisivu (kuva 19 lähteessä Haila 1992)



3.1.16 Pesula



Kuva 97 Pesularakennus.

Keskeiset muutosvaiheet

- Rakennettu alun perin Ab Sjukhustvättin pesulaksi.
- rakennus on myyty Tammipesulalle (vuokratontti), rakennus on edelleen pesulakäytössä.

Rakennuksen perustiedot

- suunnittelija arkkitehtitoimisto Tandefelt & Rähä
- valmistunut 1981
- rakennuksen laajuus: 2 kerrosta, kerrosala yhteensä 1906m² (tilavuus 11050m³)

Tekniset tiedot

- julkisivut betonielementtiä
- perustus betonia
- tasakatto, bitumihuopa
- sähkö, vesi, viemäri
- kaukolämpö

3.1.17 Kylmä varasto (nro. 38)



Kuva 98 Kylmä varastorakennus.

Keskeiset muutosvaiheet

- rakennus on alun perin varuskunnan käyttöön vuosina 1912-13 rakennettu varastorakennus
- rakennus on varastokäytössä

Rakennuksen perustiedot

- rakennettu 1912
- rakennuksen laajuus: yksi kerros, kerrosala 264m² (tilavuus 1190m³)

Tekniset tiedot

- tiilirakennus
- luonnonkiviperustus
- peltikatto
- sähkö

3.2 KRUUNUASUNTOJEN ALUEEN RAKENNUKSET

Rakennusten perustiedot on koottu Sanna Ihatsun diplomityön liitteessä 1 esitetystä kuntoarvion tiedonkeruulomakkeesta (pohjana Puolustus-hallinnon Rakennuslaitoksen KIRAVE-järjestelmän tiedot) 61. Rakennusten historiaa, kuntoa ja kehittämisideoita on käsitelty hyvinkin yksityiskohtaisesti Ihatsun diplomityössä - tässä selvityksessä on pyritty tuomaan siitä esille keskeiset huomiot.

Rakennusten rakennus- ja käyttöhistoriaa on pyritty havainnollistamaan rakennuksista säilyneillä nk. Venäläisen Insinöörikomennuskunnan kokoelman piirustuksilla.

3.2.1 Asuinrakennus (rak.25)



Kuva 99 Rakennus 25.

Rakennuksen perustiedot

- suunnittelija arkkitehtitoimisto Ålander Packalén Korsström Ky
- valmistunut 1967
- rakennuksen laajuus: neljä kerrosta ja kellari, kerrosala 1682 m²

Tekniset tiedot

- betonielementtirunko, tiiliverhoilu
- perustus betonia
- tasakatto, bitumihuopa
- sähkö, vesi, viemäri
- kaukolämpö

Keskeiset muutokset

- alun perin varuskunnan kantahenkilökunnan rakennettu asuinrakennus
- ollut asuinkäytössä koko historiansa ajan, nykyisin ulkopuolisia asukkaita
- katto kunnostettu n. vuonna 2000

Erityistä

- rakennukset asuinkäytössä, sisätiloja ei inventoitu selvityksen yhteydessä
- kts. tarkemmin Ihatsu 2003

3.2.2 Alk.per. Upseerirakennus (rak.27)



Kuva 100 Rakennus 27.

Rakennuksen perustiedot

- rakennettu 1912-13
- rakennuksen laajuus: kolme kerrosta, kerrosala 1345 m²
- alkuper.piiirustukset: Venäläisen Insinöörikomennuskunnan (VIK) upseerirakennuksen tyyppiirustus

Tekniset tiedot

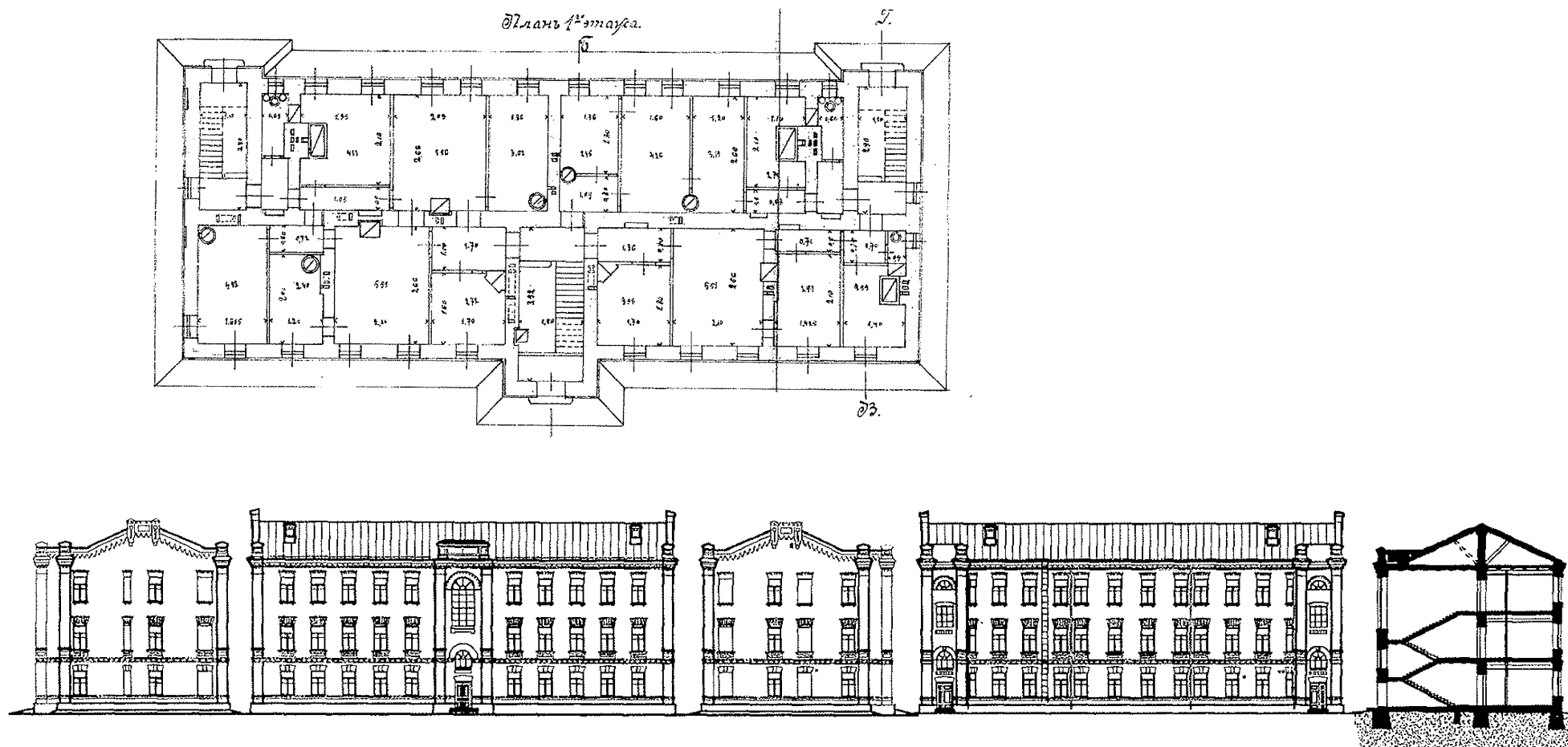
- tiilirakennus
- perustus luonnonkiveä
- peltikatto
- sähkö, vesi, viemäri
- kaukolämpö

Keskeiset muutosvaiheet

- alun perin varuskunnan käyttöön v. 1912-13 rakennettu upseerirakennus. Asunnossa on ollut sekä kolmiota, että suuria kuuden huoneen, keittiön ja wc:n ratkaisuja viidelle esikuntaupseeriperheelle ja kahdelle nuoremmalle upseeriperheelle. Pääporras on pihan puolelle, keittiöihin johtavat palvelijanportaat sijaitsevat rakennuksen toisella puolella.
- rakennus on ollut asuinkäytössä koko historiansa ajan, nykyisin ulkopuolisia asukkaita.
- peruskorjattu v. 1976 (mm. ikkunat uusittu), salaojat kunnostettu v. 2000

Erityistä

- rakennukset asuinkäytössä, sisätiloja ei inventoitu selvityksen yhteydessä
- kts. tarkemmin lhatsu 2003



Kuvat 101 ja 102: Rakennus 27:n alkuperäinen pohjaratkaisu (yllä) ja julkisivut (alla), lähteessä Ihatsu 2003 s. 92 ja 93.

3.2.3 Upseerirakennus (rak.28)



Kuva 103 Rakennus 28.

Rakennuksen perustiedot

- rakennettu 1912-13
- rakennuksen laajuus: kolme kerrosta, kerrosala 935 m²
- alkuper.piiirustukset: Venäläisen Insinöörikomennuskunnan (VIK) upseerirakennuksen tyyppiirustus

Tekniset tiedot

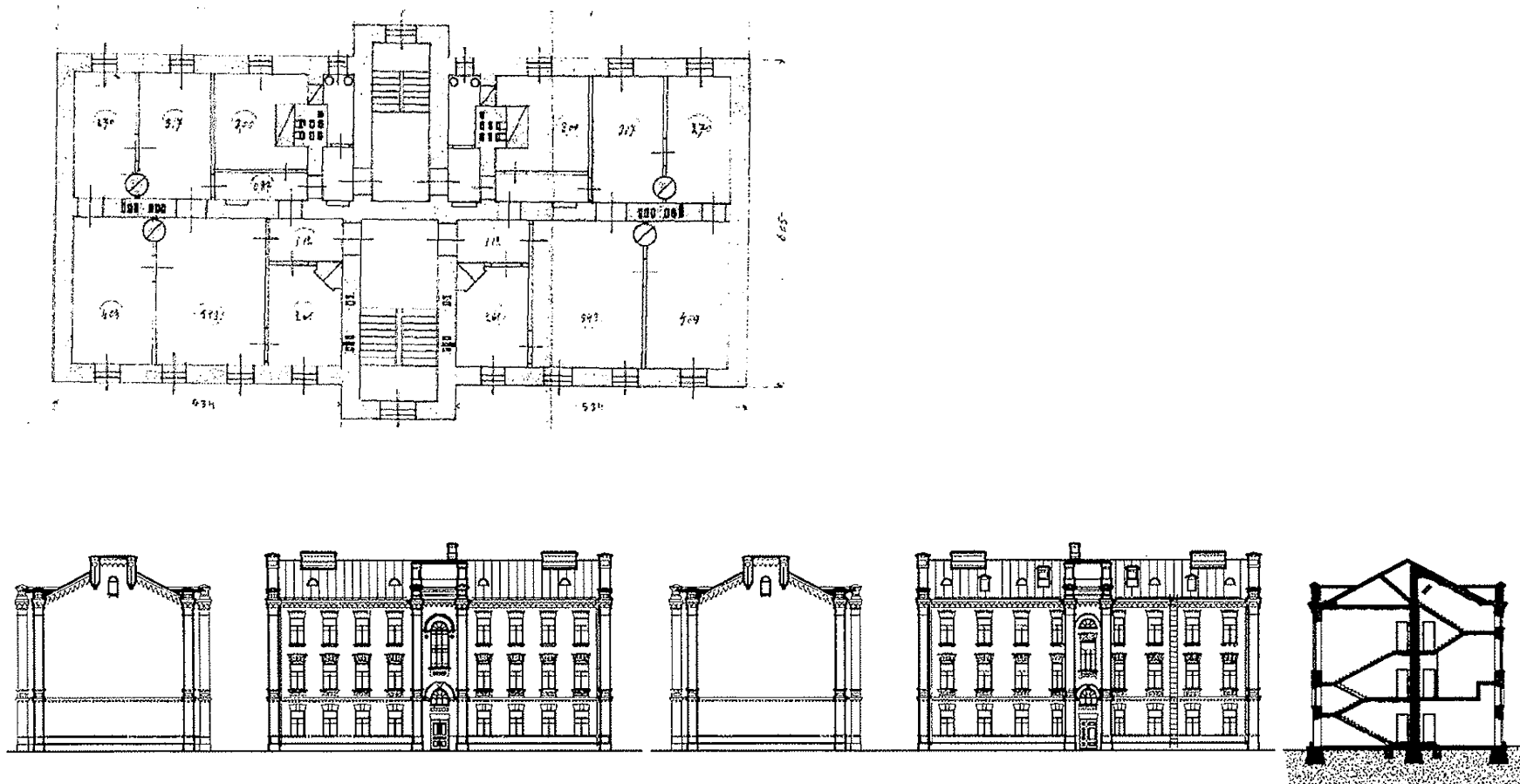
- tiilirakennus
- perustus luonnonkiveä
- peltikatto
- sähkö, vesi, viemäri
- kaukolämpö

Keskeiset muutosvaiheet

- alun perin varuskunnan käyttöön v. 1912-13 rakennettu upseerirakennus. Talossa oli alun perin ollut kuusi vanhemmille upseeriperheille tarkoitettua huoneistoa (kaksi kussakin kerroksessa): Asunnot olivat läpitalon huoneistoja ja käsittivät viisi huonetta, keittiön ja wc:n. Palvelusväellä on oma keittiöön johtava sisäänkäynti rakennuksen takana.
- rakennus on ollut asuinkäytössä koko historiansa ajan, nykyisin ulkopuolisia asukkaita
- peruskorjattu v. 1968 (mm. ikkunat uusittu)

Erityistä

- rakennus on asuinkäytössä, sisätiloja ei inventoitu selvityksen yhteydessä
- kts. tarkemmin lhatsu 2003



Kuvat 104 ja 105: Rakennus 28 ja 29 rakennukset ovat identtisiä, alkuperäinen pohjaratkaisu (yllä) ja julkisivut (alla), lähteessä Ihatsu 2003 s. 96 ja 97.

3.2.4 Upseerirakennus (rak.29)



Kuva 106 Rakennus 29.

Rakennuksen perustiedot

- rakennettu 1912-13
- rakennuksen laajuus: kolme kerrosta, kerrosala 949 m²
- alkuper.piiirustukset: Venäläisen Insinöörikomennuskunnan (VIK) upseerirakennuksen tyyppiirustus

Tekniset tiedot

- tiilirakennus
- perustus luonnonkiveä
- peltikatto
- sähkö, vesi, viemäri
- kaukolämpö

Keskeiset muutosvaiheet

- alun perin varuskunnan käyttöön v. 1912-13 rakennettu upseerirakennus
- ollut asuinkäytössä koko historiansa ajan, nykyisin ulkopuolisia asukkaita
- peruskorjattu v. 1992 (mm. ikkunat uusittu/kunnostettu), salaojat kunnostettu 1992

Erityistä

- rakennus on asuinkäytössä, sisätiloja ei inventoitu selvityksen yhteydessä
- kts. tarkemmin lhatsu 2003



Kuvat 107 ja 108: Rakennus 29:n vuoden 1992 peruskorjauksen yhteydessä kunnostettiin paljon alkuperäisiä rakennusosia (ovet, ikkunat, porraskaiteet jne). Peruskorjausten toteutusta on käsitelty yksityiskohtaisesti Ihatsun diplomityössä.

3.2.5 Alk. per. Upseerirakennus (rak.30), ja päiväkoti



Kuva 109 Rakennus 30.

Rakennuksen perustiedot

- rakennettu 1912-13
- rakennuksen laajuus: kolme kerrosta, kerrosala päiväkodin siipirakennus mukaan lukien 1423 m²
- Venäläisen Insinöörikomennuskunnan (VIK) upseerirakennuksen tyyppiirustus

Tekniset tiedot

- tiilirakennus
- perustus luonnonkiveä
- peltikatto
- sähkö, vesi, viemäri

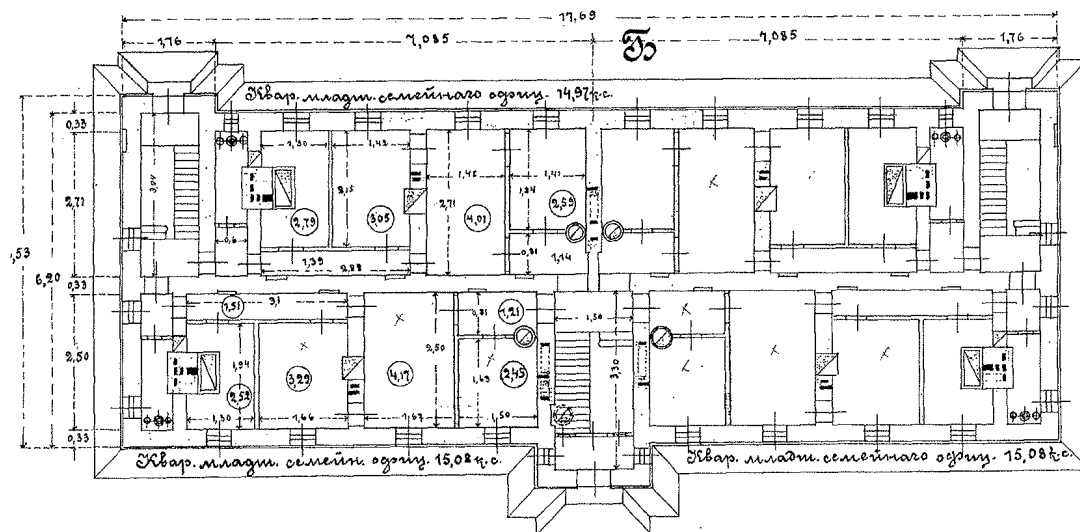
- kaukolämpö

Keskeiset muutosvaiheet

- alun perin varuskunnan käyttöön v. 1912-13 rakennettu upseerirakennus. Rakennuksessa 30 on alun perin ollut 12 nuoren perheellisen upseerin asuntoa. Kussakin kerroksessa oli 4 asuntoa kooltaan 3 huonetta, keittiö ja wc. Palvelusväelle oli erilliset sisäänkäynnit.
- ollut asuinkäytössä koko historiansa ajan, nykyisin ulkopuolisia asukkaita
- rakennusten 31 ja 31 välissä oleva päiväkodin siipiosa on valmistunut vuonna 1973
- peruskorjattu v. 1940-luvulla (?)

Erityistä

- rakennus on asuinkäytössä, sisätiloja ei inventoitu selvityksen yhteydessä
- kts. tarkemmin lhatsu 2003



Kuvat 110 ja 111: Alkuperäinen pohjaratkaisu (yllä) ja julkisivut (alla),
lähteessä Ihtsu 2003 s. 98 ja 99.

3.2.6 Alk. per. Upseerirakennus (rak.31)



Kuva 112 Rakennus 31.

Rakennuksen perustiedot

- rakennettu 1912-13
- rakennuksen laajuus: kolme kerrosta, kerrosala 1040m²
- alkuper.piiirustukset: Venäläisen Insinöörikomennuskunnan (VIK) upseerirakennuksen tyyppiirustus

Tekniset tiedot

- tiilirakennus
- perustus luonnonkiveä
- peltikatto
- sähkö, vesi, viemäri
- kaukolämpö

Keskeiset muutosvaiheet

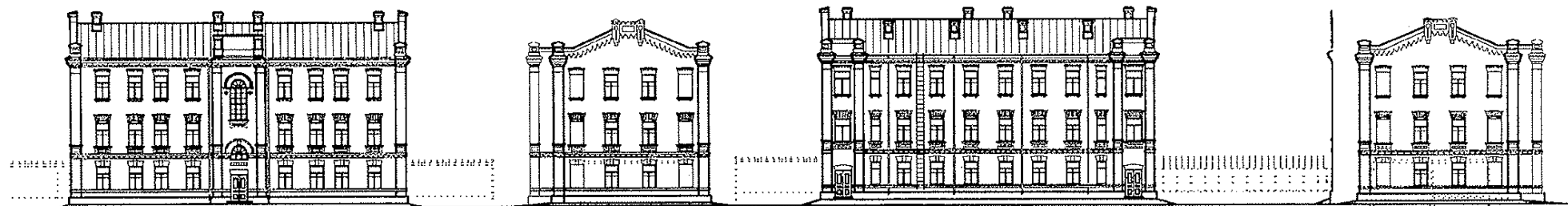
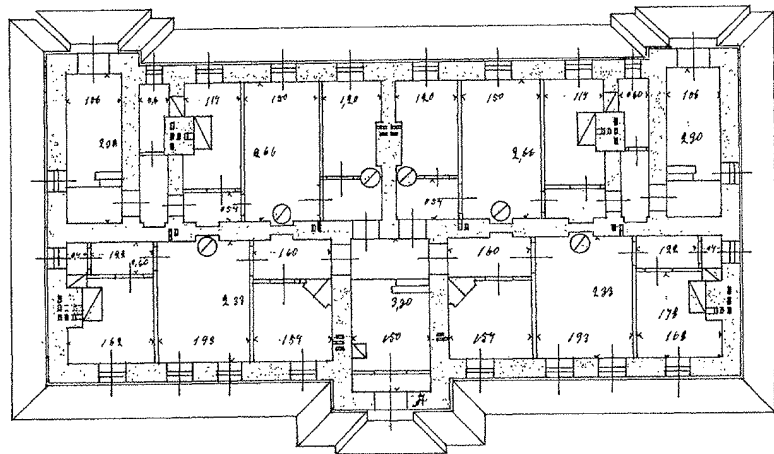
- alun perin varuskunnan käyttöön v. 1912-13 rakennettu upseerirakennus
- ollut asuinkäytössä koko historiansa ajan, nykyisin ulkopuolisia asukkaita
- rakennusten 30 ja 31 välissä oleva päiväkodin siipiosa on valmistunut vuonna 1973
- peruskorjattu v. 1972

Erityistä

- rakennus on asuinkäytössä, sisätiloja ei inventoitu selvityksen yhteydessä
- kts. tarkemmin lhatsu 2003



Kuva 113: Rakennusten 30 ja 31 väliin rakennettu päiväkoti.



Kuvat 114 ja 115: Rakennus 31 alkuperäinen pohjaratkaisu (yllä) ja julkisivut (alla), lähteessä Ihatsu 2003 s. 100 ja 101.

3.2.7 Alk. per. Upseerirakennus (rak.32)



Kuva 116 Rakennus 32.

Rakennuksen perustiedot

- rakennettu 1912-13
- rakennuksen laajuus: kaksi kerrosta, kerrosala 317m²
- alkuper.piiirustukset: Venäläisen Insinöörikomennuskunnan (VIK) upseerirakennuksen tyyppiirustus

Tekniset tiedot

- tiilirakennus
- perustus luonnonkiveä
- peltikatto
- sähkö, vesi, viemäri
- kaukolämpö

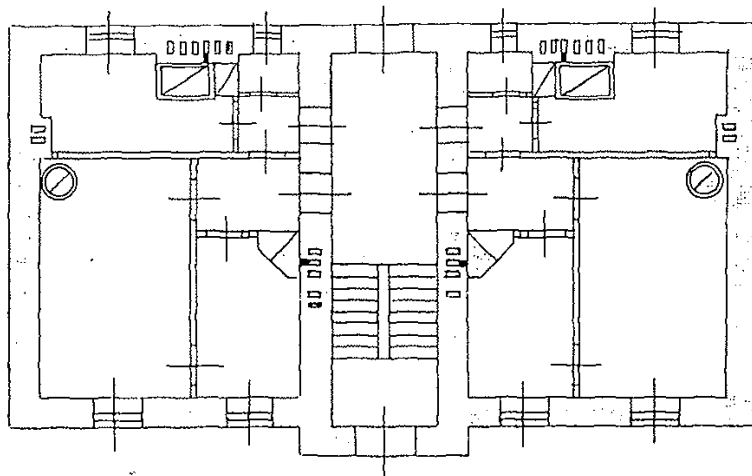
Keskeiset muutosvaiheet

- alun perin varuskunnan käyttöön v. 1912-13 rakennettu upseerirakennus. Alun perin talo toimi neljän nuoren naimattoman upseerin asuntona. Asunnoissa oli kaksi huonetta ja keittiö. Erillistä palvelijan porrasta ei ollut, mutta palvelijoille oli pihan puolelta oma sisäänkäynti. Asuntoihin oli myös erillinen palvelijan ovi.
- rakennus on ollut kylmillään ja tyhjillään yli 30 vuotta ja toiminut armeijan ylijäämävarastona.
- peruskorjattu 1940-lvulla (?)

Erityistä

- sisätiloissa ei käyty selvityksen yhteydessä.
- rakennuksen ikkunat ja suurin osa ovista sekä uuneista ovat alkuperäisiä. Wc järjestelmä on myös alkuperäinen.⁶²
- kts. tarkemmin lhatsu 2003

12. Tammisaaren kasarmialueen upseeriasunto neljälle nuoremalle naimattomalle upseerille, pohjakaava (KA: SSKO Tammisaari). Rationaalista työväen ihanneasuntoa muistuttava ratkaisu, ns. blokkityyppi, joka salli useamman samanlaisen yksikön liittämissen yhteen.



Kuvat 117 ja 118: Rakennus 30 alkuperäinen pohjaratkaisu (yllä), lähteessä Haila 1996 s. 49 ja julkisivut (alla), lähteessä Ihatsu 2003 s. 103.

3.2.8 Alk. per. jääkellari (rak.38)



Kuva 119 Rakennus 38.

Rakennuksen perustiedot

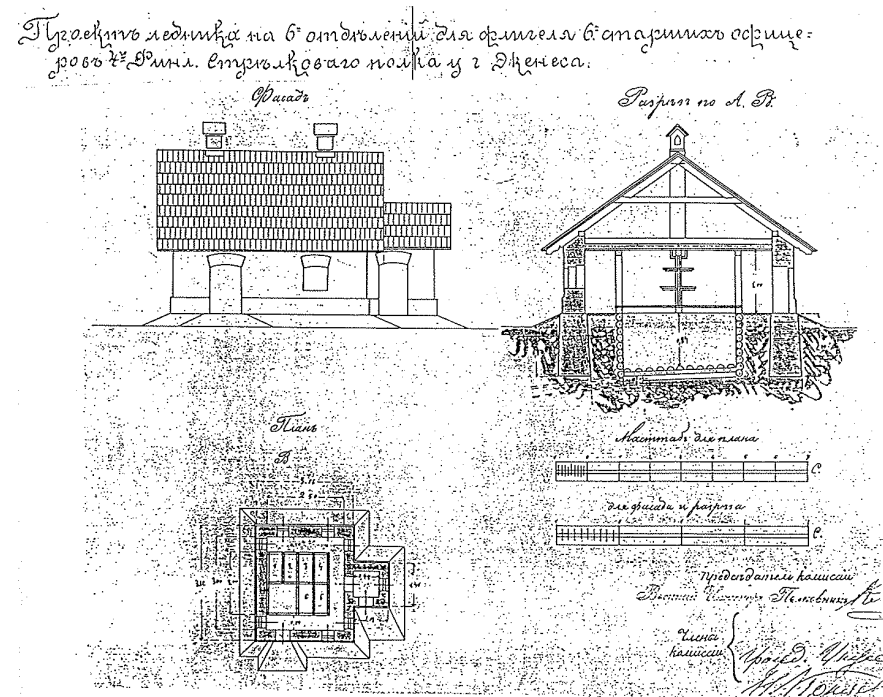
- rakennettu 1912-13
- rakennuksen laajuus: yksi kerros, kerrosala n. 80m²
- rakennuksessa nykyisin
- alkuper.piiirustukset: Venäläisen Insinöörikomennuskunnan (VIK) talusrakennuksen tyyppiirustus

Tekniset tiedot

- tiilirakennus
- perustus luonnonkiveä
- peltikatto
- sähkö, vesi, viemäri

Keskeiset muutosvaiheet

- alun perin varuskunnan käyttöön v. 1912-13 rakennettu jääkellari
- katto uudistettu



Kuva 120 Jääkellarin tyyppiirustus (kuva lähteessä Haila 1993, K18).

3.3 VARUSKUNNALLTA VAPAUTUVAT RAKENNUKSET (SIVIILIKÄYTTÖÖN OSOITETTAVALLA ALUEELLA SIJAITSEVAT RAKENNUKSET)

Rakennusten perustiedot on koottu Puolustushallinnon rakennuslaitoksen KIRAVE-järjestelmästä. Rakennusten pohjaratkaisu on esitetty vain ennen itsenäisyyden aikaa valmistuneista rakennuksista. Rakennusten rakennus- ja käyttöhistoriaa on pyritty havainnollistamaan rakennusten alkuperäispiirustuksilla.

3.3.1 Alk. per. rukoushuone eli "Tsasouna", nykyinen varasto (rak. 20)



Kuva 121 Rakennus 20.

Rakennuksen perustiedot

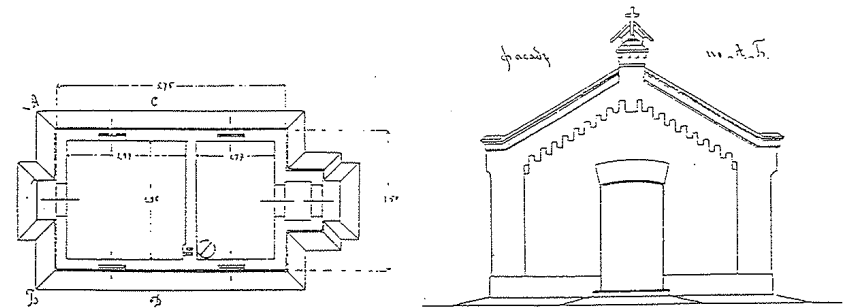
- rakennettu 1912-13
- rakennuksen laajuus: yksi kerros, 100brm² / 60hum² (tilavuus 370m³)
- Venäläisen Insinöörikomennuskunnan (VIK) tsasounan tyyppiin

Tekniset tiedot

- tiilirakennus
- perustus luonnonkiveä
- peltikatto
- sähkö, vesi, viemäri

Keskeiset muutosvaiheet

- alun perin varuskunnan käyttöön v. 1912-13 rakennettu rukoushuone eli tsasouna. Nykyisin varastona.
- rakennusten sisätiloihin ei päästy selvityksen yhteydessä
- rakennuksen ulkoseinissä on havaittavissa kosteusvaurioita, salaojitus ilmeisesti puutteellinen.



Kuva 122 Rakennuksen alkuperäispiirustukset (Haila 1992, K 29)

3.3.2 Alk.per. hevostalli, nykyinen varasto (rak. 35)



Kuva 123 Rakennus 35.

Rakennuksen perustiedot

- rakennettu 1912
- rakennuksen laajuus: yksi kerros, 240h^m² (tilavuus 1151m³)
- alkuper.piiirustukset: Venäläisen Insinöörikomennuskunnan (VIK) hevostallin tyyppiirustus

Tekniset tiedot

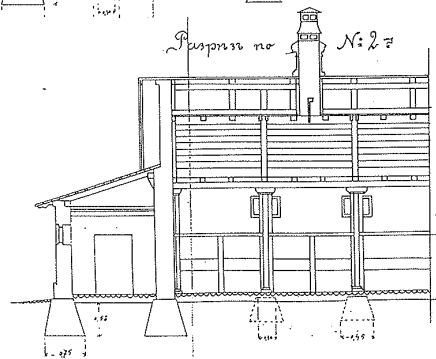
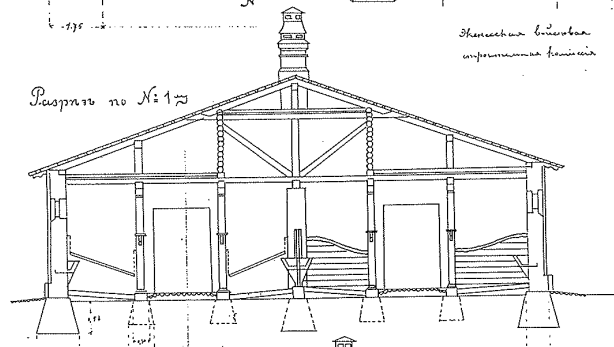
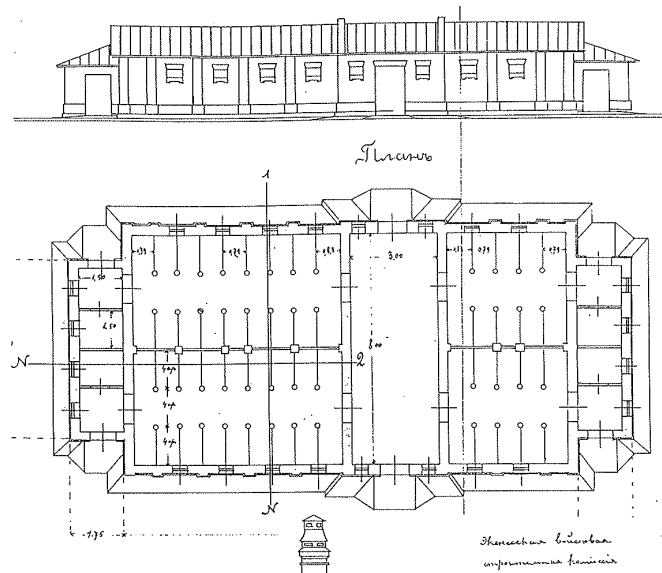
- tiilirakennus
- perustus on luonnonkiveä
- peltikatto
- kantavana vaakarakenteena teräspalkki
- sähkö, vesi, viemäri

Keskeiset muutosvaiheet

- alun perin varuskunnan käyttöön v. 1912 rakennettu hevostalli

Eryitystä

- rakennuksen ulkoseinissä ja kattorakenteissa on havaittavissa kosteusvaurioita
- salaajitus ilmeisesti puutteellinen



Kuvat 124, 125 ja 126 yllä ja 127 vasemmalla: Rakennus on ollut pitkään kylmänä varastotilana. Kosteus on vaurioittanut ulkoseiniä, sokkeliä sekä räystäitä kannattavia puisia kattotuoleja. Osa alkuperäisistä oviaukoista on muurattu umpeen. Sisätiloissa on jäljellä alkuperäisiä pilttuita. Lattia on kunnostettu. Rakennus on rakennettu oheisesta tyyppipiirustuksesta pidennettynä versioina. (kuva Haila 1993 K 26).

3.3.3 Alk.per. sairaiden hevosten talli, nykyinen varasto (rak. 43)



Kuva 128 Rakennus 43.

Rakennuksen perustiedot

- rakennettu 1912
- rakennuksen laajuus: yksi kerros, 633brm² / 530hum² (tilavuus 2223m³)
- alkuper.piiirustukset: Venäläisen Insinöörikomennuskunnan (VIK) hevostallin tyyppiirustus

Tekniset tiedot

- tiilirakennus
- perustus luonnonkiveä
- peltikatto
- sähkö, vesi, viemäri

Keskeiset muutosvaiheet

- alun perin varuskunnan käyttöön v. 1912-13 rakennettu hevostalli.

Eriyistä

- rakennuksen ulkoseinissä ja kattorakenteissa on havaittavissa kosteusvaurioita
- salaajitus ilmeisesti puutteellinen



Kuvat 129, 130 ja 131 yllä: Rakennus on ollut pitkään kylmänä varastotilana. Kosteus on vaurioittanut tiiliseiniä. Lattia on uudelleenvalettu.

Kuvat 132 ja 133 alla: Ulkoseinät on rapattu jälkikäteen harkkotiilen näköiseksi. Alkuperäinen runkomateriaali - punatiili - näkyy kohdissa, josta rappaus on irronnut.

3.3.4 Alk. per. sauna, nykyinen opetustila (rak. 14)



Kuva 134 Rakennus 14.

Rakennuksen perustiedot

- rakennettu 1912
- rakennuksen laajuus: yksi kerros, 605brm² / 286hum² (tilavuus 1837m³)
- alkuper.piiirustukset: Venäläisen Insinöörikomennuskunnan (VIK) saunarakennuksen tyyppiirustus

Tekniset tiedot

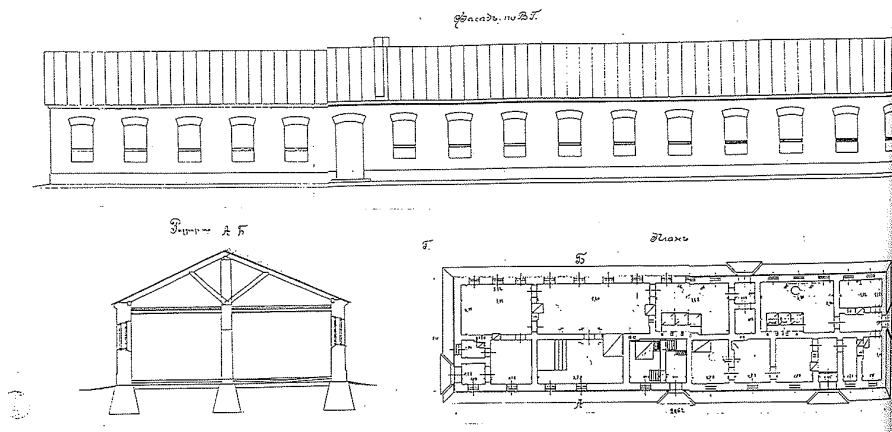
- tiilirakennus
- perustus luonnonkiveä
- peltikatto
- sähkö, vesi, viemäri
- kaukolämpö

Keskeiset muutosvaiheet

- alun perin varuskunnan käyttöön v. 1912 rakennettu päällystön ja palvelijakunnan saunarakennus.
- ollut varastokäytössä
- toimii nykyisin ensiapukoulutuksen tilana ja varastona

Eryistä

- rakennuksen ulkoseinissä ja sokkelissa on havaittavissa kosteusvaurioita
- salaojitus ilmeisesti puutteellinen



Kuva 135 Rakennuksen piirustuksina käytetty varuskuntasaunan tyyppiirustus (Haila 1993, K27)



Kuvat 136 ja 137 yllä: Rakennus on ollut pitkään varastotilana. Kosteus on vaurioittanut julkisivuja ja sokkeliä. Tiilejä on irronnut mm. piipusta. Alkuperäistä kivijalkasokkeliä on vahvistettu betonilla.

Kuvat 138 ja 139 alla: Tilat on otettu kesällä 2008 ensiapukoulutuksen käyttöön. Kaapista löytyi luuranko.

3.3.5 Alk. per. Upseerirakennus, nykyisin tyhjiään (rak.33)



Kuva 140 Rakennus 33.

- sähkö, vesi, viemäri
- kaukolämpö

Keskeiset muutosvaiheet

- alun perin varuskunnan käyttöön v. 1912-13 rakennettu upseerirakennus
- ollut käyttämättömänä ja kylmillään noin 2002 lähtien
- tiloja on käytetty kaupunkisotaharjoituksiin

Erityistä

- rakennuksesta on laadittu erillinen kuntokartoitus/tutkimus kesällä 2008 rakennuksen sisä- ja ulkotiloissa havaittujen ongelmien vuoksi

Rakennuksen perustiedot

- rakennettu 1912-13
- rakennuksen laajuus: kolme kerrosta, 1884brm² / 1280hum² (tilavuus 6970m³)
- alkuper.piiirustukset: Venäläisen Insinöörikomennuskunnan (VIK) upseerirakennuksen tyyppiirustus

Tekniset tiedot

- tiilirakennus
- perustus luonnonkiveä
- kantavana vaakarakenteena teräspalkki
- peltikatto



Kuvat 141, 142 ja 143: Rakennus on ollut pitkään kylmillään ja poissa käytöstä. Kosteus on vaurioittanut julkisivuja ja sokkeliä. Kasvillisuus on vallannut tilaa sekä räystäältä että sokkelin juuresta

3.3.6 Alk. per. kaalikellari (rak. 17)



Kuva 144 Rakennus 17.

Rakennuksen perustiedot

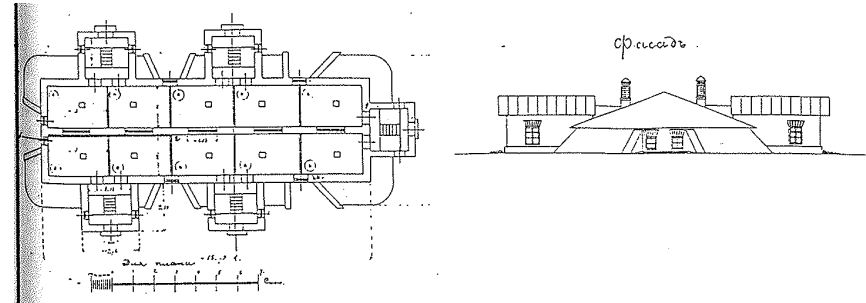
- rakennettu 1912
- rakennuksen laajuus: yksi kerros, 511brm² / 272hum² (tilavuus 1086m³)
- alkuper.piiirustukset: Venäläisen Insinöörikomennuskunnan (VIK) kaalikellarin tyyppiirustus

Tekniset tiedot

- tiilirakennus
- matala maanvarainen sokkeli
- peltikatto
- sähkö, vesi, viemäri

Keskeiset muutosvaiheet

- alun perin varuskunnan käyttöön v. 1912-13 rakennettu päällystön ja palvelijakunnan kaalikellari
- toimii nykyisin varastona



Kuva 145 Kaalikellarin tyyppiirustus (Haila 1993 K21).

3.3.7 Ent. varuskunnan sairaala (rak. 85)



Kuva 146 Rakennus 85 .

Rakennuksen perustiedot

- rakennettu 1957
- rakennuksen laajuus: kaksi kerrosta ja kellari, 2894brm² / 2655hum² (tilavuus 8600m³)

Tekniset tiedot

- osaelementti (betoni), julkisivu rapattu
- perustus matala maanvarainen sokkeli
- kantavina pystyrakenteina seinät, vaakarakenteina laatta
- peltikatto
- sähkö, vesi, viemäri
- kaukolämpö

Keskeiset muutosvaiheet

- alun perin varuskunnan käyttöön v. 1957 rakennettu sairaalarakennus
- terveysasematoiminnot lakkautettiin keväällä 2008 ja toiminnot siirrettiin viereiseltä psykiatriselta sairaalalta vuokrattuihin tiloihin
- rakennus ollut tyhjiään kesästä 2008



Kuva 147 Rakennuksen pääsisäänkäynti.

3.3.8 Viemäripumppaamo /puhdistuslaitos (rak. 88 ja 89)



Kuva 148 Rakennus 89.

Rakennuksen perustiedot

- rakennettu 1961 (rak 88) ja 1960 (rak 89)
- rakennuksen laajuus:
 - o pumppaamo (rak. 88): yksi kerros, 28brm² / 25hum² (tilavuus 63m³)
 - o puhdistamo (rak. 89): yksi kerros, 80brm² / 75hum² (tilavuus 670m³)

Tekniset tiedot

- tiilirakennus
- perustus betonia
- peltikatto
- sähkö, vesi, viemäri

Keskeiset muutosvaiheet

- alun perin viereisen psykiatrisen sairaalan ja varuskunnan käyttöön v. 1961 rakennettu puhdistuslaitos ja pumppaamo
- puhdistuslaitos ja pumppaamo ovat edelleen käytössä



Kuvat 149 ja 150 yllä: Pumppaamorakennus 88 ja sen takana ammusvarasto. Puhdistamon julkisivutiilit ovat osittain rapautuneita.

3.3.9 Ammusvarasto (rak. 44)



Kuva 151 Rakennus 44.

Rakennuksen perustiedot

- rakennettu 1912
- rakennuksen laajuus: yksi kerros, 90brm² / 109hum² (tilavuus 425m³)
- alkuper.piiirustukset: Venäläisen Insinöörikomennuskunnan (VIK) varaston tyyppiirustus

Tekniset tiedot

- kevytbetoniharkoista muurattu rakennus
- matala maanvarainen sokkeli
- peltikatto
- sähkö, vesi, viemäri

Keskeiset muutosvaiheet

- varuskunnan käyttöön v. 1912 rakennettu ammusvarasto

Erityistä

- rakennus tyhjillään

3.4 LIITE 1: VARUSKUNNAN KÄYTTÖÖN JÄÄVÄT RAKENNUKSET

Varuskunnan käyttöön jäävien rakennusten tiedot on koottu erilliseksi liitedokumentiksi (liite 1).

4 YHTEENVETO JA SUOJELUTAVOITTEET

4.1 TIIVISTELMÄ ALUEEN HISTORIASTA

Dragsvik-Tammiharjun alueinventoinnin kohteena oleva alue on määritelty valtakunnallisesti merkittäväksi kulttuurihistorialliseksi kohteeksi (nk. VAT-alue)⁶³. Tässä selvityksessä on tarkasteltu alueen rakennus- ja käyttöhistoriaa alueen mahdollisen asemakaavoituksen tueksi. Asemakaavatyön tavoitteena on mahdollistaa uuden asuinalueen rakentamisen varuskunnalta vapautuvalle alueelle.

Alue muodostuu nykyisin kahdesta osasta: Dragsvikin varuskunta-alueesta ja sen vieressä toimivasta Tammiharjun mielisairaalarasta. Näillä kahdella - toiminnallisesti hyvinkin erillisillä ja ulkopuolisilta suljetuilla alueella ja rakennuksilla - on historiallinen kytkös alueen rakentamisen kautta.

Dragsvikin varuskunta-alue on Venäjän vallan aikaisia punatiili-kasarmialueita ja se on rakennettu pääosin vuosien 1912-13 aikana. Vuonna 1924 Tammisaareen perustettiin piirimielisairaala, joka käyttöön otettiin ja saneerattiin yhteensä 13 varuskunnan rakennusta. Päärakennukseksi kunnostettiin varuskunnan kasarmirakennus (N) ja muut rakennukset olivat aluksi henkilökunnan asuintoina sekä talousrakennuksina. Lunastettujen rakennusten lisäksi alueelle rakennettiin yksi talousrakennus "kosthälli" (M).

Laajenevia tilatarpeita tyydyttämään valmistui vuonna 1930 ns. "uusi puoli" - arkkitehti Axel Mörnen suunnittelema mielisairaalan nykyinen päärakennus (F) ja ylilääkärin asunto (E). Sairaala-alue on laajennettu ja uudistettu useaan otteeseen sodan jälkeen. 1950-luvulla rakennettiin henkilökunnalle asuinrakennuksia (A- ja B-talot, joista jälkimmäinen on purettu 2006) sekä lääkäreiden paritalo (D). 1960-luvulla valmistuivat lämpökeskus (K) ja pesula rakennuksen L siipeen, purettu vanhan lämpökeskuksen tilalle. 1970-luvun rakentamista edustavat varuskunta-alueen rajalla sijaitseva pesularakennus ja ruokala (J). Päärakennusta laajennettiin vuonna 1986 valmistuneella uudisosalla (G). Se kytkeytyy "junaksi" kutsutulla toisen kerroksen tasolla kulkevalla käytävällä päärakennukseen.

Myös varuskunta-alue on muuttunut vuosien saatossa. Keskeiselle vanhalle osalle varuskunta-alue on rakennettu mm. ruokala (rak. nro 6 vuonna 1974) ja kasarmirakennus (rak. nro 9 vuonna 1970). Rakentamisen yhteydessä ruokalan kohdalla sijainnut kasarmirakennus ja kasarmin kohdalla sijainnut hevostalli purettiin pois. Nykyisin Kruunuasunnoille kuuluvalla alueella vanhojen upseerirakennusten lomaan rakennettiin vuonna 1967 nelikerroksinen varuskunnan työntekijöille tarkoitettu asuintalo (nor 25). Varuskuntaa on laajennettu 1960-luvun jälkeen. Keskeisen varuskunta-alueen itäreunalle - alkuperäisen punatiili-varuskunta-alueen ulkopuolelle - rakennettiin vuonna 1961 Suomen ensimmäinen varuskunta-alueen urheiluhalli (87). 1970-luvun jälkeen alueelle on rakennettu varuskuntaa palvelevia huolto- ja varastorakennuksia. Rinteessä sijaitsee nykyisin tyhjillään oleva vuonna 1957 rakennettu sairaalarakennus (nro. 85).

Alueen maanomistajia ovat nykyisin Senaatti-kiinteistöt ja Kruunuasunnot (varuskunta-alue ja rantaan rajautuva ent. upseerirakennusten alue) ja Helsingin ja Uudenmaan Sairaanhoidopiiri (HUS).

4.2 ALUEEN JA RAKENNUSTEN SÄILYNEISYYS

Varuskunta-alueen vanhimmalle osalle on rakennettu sen perustamisen jälkeen vain muutamia uudisrakennuksia. Katuverkko noudattelee lähes alkuperäistä linjaustaan. Alkuperäinen ruutukaavaan perustuva kaavallinen perusratkaisu on siten pääosin edelleenkin hyvin säilynyt ja hahmotettavissa.

Varuskunta-alueilla tapahtuva rakentaminen on kautta historian ollut selkeän rationaalista ja tarvelähtöistä. Nykyisinkään varuskunta-alueilla tapahtuva rakentaminen ei edellytä rakennuslupaa, eikä rakentamista siten ohjaa asemakaava-alueiden tapainen ohjausjärjestelmä. Rakentamisen ohjauksen säännösten puuttuminen näkyy myös Dragsvikin varuskunta-alueella. Alueelle myöhemmin rakennetuille uudisrakennuksille kuten ruokalalle on haettu optimaalinen paikka keskeltä kasarmialuetta (entisen ruokala-kirkkorakennuksen vierestä), jossa se on sekä ruokailijoiden että huollon kannalta helposti saavutettavissa.

Yksittäisten rakennusten käyttötarkoitus on muuttunut useaan otteeseen. Muutosten yhteydessä rakennuksia on korjattu ja sisätiloja muutettu kunkin aikakauden ihanteiden ja tarpeiden mukaan. Merkittävimmät muutokset on tehty 1980-luvun jälkeen toteutettujen peruskorjausten yhteydessä. Korjausten johdosta mielisairaalan käytössä olevat rakennukset eivät juuri sisätiloiltaan poikkea vastaavana ajankohtana peruskorjatuista rakennuksista. Samoin voidaan todeta varuskunta-alueen rakennusten osalta. Vain rakennusten ulkokuori muistuttaa enää rakennusten pitkää historiasta.

Alueella on vain muutama alkuperäisiä yksityiskohtia merkittävässä määrin sisältäviä rakennuksia. Näistä mainittakoon varuskunnan upseerikerho (nro 50), sotilaskoti (nro 9) sekä Kruunuasuntojen asuinrakennus nro 29, jonka porrashuone on mm. kunnostettu alkuperäistä ratkaisua kunnioittaen.

4.3 MUUTTUVUUS - MUUTTUVUUS NÄKÖKULMA

Varuskunta-alueen osittainen muuttuminen siviilikäyttöön asettaa miljöön arvioinnin uuteen perspektiiviin: aluetta ei enää voi välttää tarkastelemasta puhtaasti armeijan näkökulmasta. Uudessa tilanteessa aluetta tarkastellaan myös mahdollisena uutena asuinalueena, alueen tulevien käyttäjien ja asukkaiden silmin.

Tästä näkökulmasta tarkasteluna suunnitteilla olevan tulevan asuinalueen reunalla sijaitseva matala, massiivinen 1970-luvulla valmistunut varuskunnan ruokalarakennus (6) ja upseerirakennusten keskellä oleva pistemäinen asuinkerrostalo (25) vaikuttavat vieraita ja irrallisilta elementeiltä. Kyseisten uudisrakennusten massoittelu, mittakaava ja sijoittelu poikkeavat ympärillä olevista rakennuksista ja tuntuvat rikkovan ruutukaavaideologiaan liittyvää symmetrisyyttä ja aksiaalisuutta sekä alueen muutoin pienimittakaavaista luonnetta. Tulevan asukkaana näkökulmasta uudisrakennusten massoittelua, mittakaavaa ja sijoittelua koskeva kritiikki koskee varmasti myös mielisairaalan aluetta ja etenkin 1970-luvulla rakennettuja pesula- ja ruokalarakennuksia (J).

Edellä mainitut rakennukset tulisi kuitenkin nähdä oman aikansa tuotteina ja osana alueen historiallista kerrostuneisuutta. Ne ovat oman

aikakautensa dokumentti ja muisto alueen rikkaasta historiasta, muuttuneista tarpeista sekä alueen suunnittelua ohjanneesta järjestelmästä. Puolustushallinnon ja sairaalan tarpeisiin perustuva vahva rationaalinen ajattelu ja tarkoituksenmukaisuusperiaate ovat keskeisiä alueen suunnittelua ja rakentumista ohjanneita tekijöitä, jotka ovat luoneet alueelle tunnusomaisen ja uniikin luonteen.

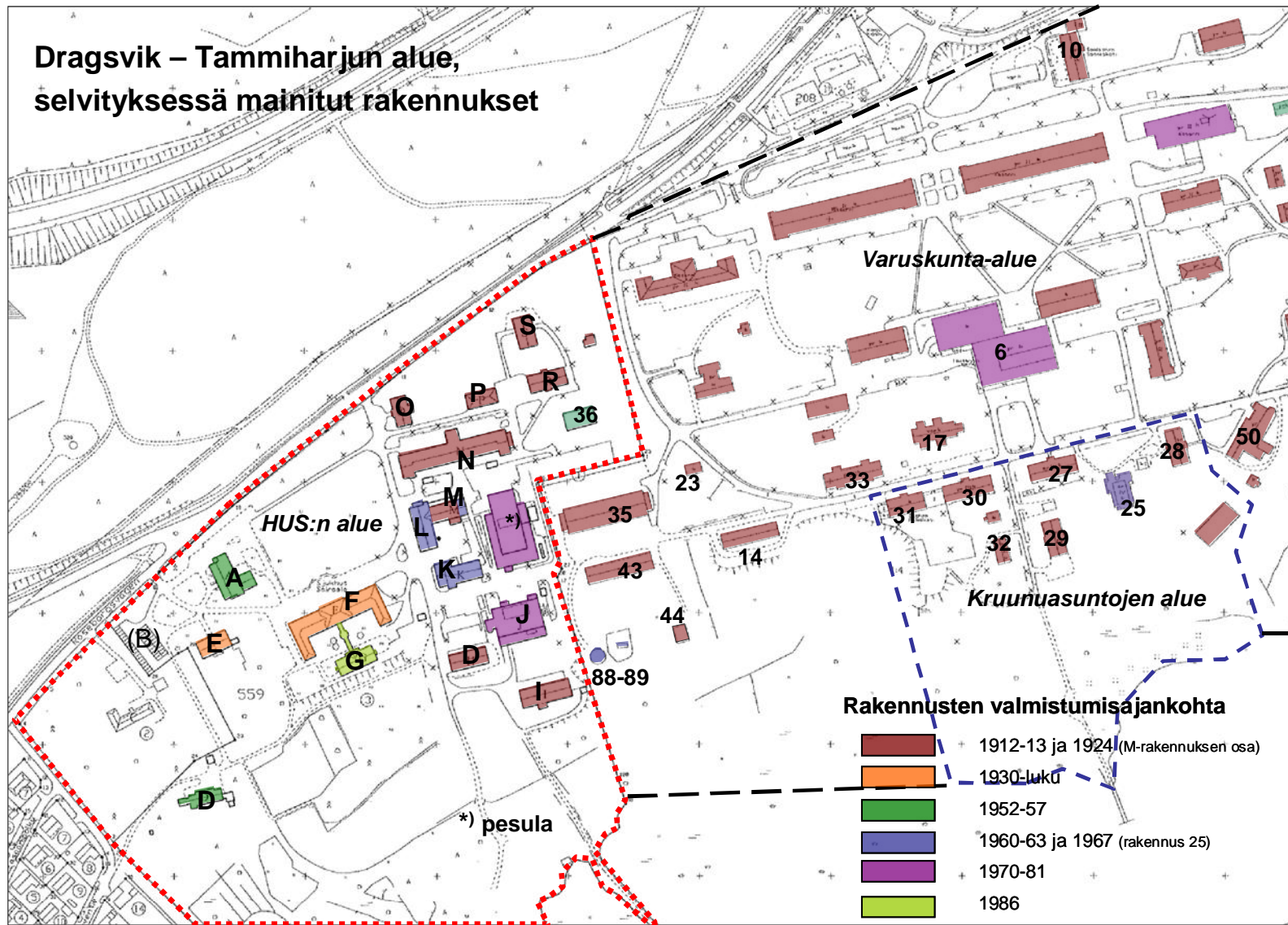
4.4 ALUEEN JA RAKENNUSTEN SUOJELUTAVOITTEET

Alueen merkitystä korostaa alueen käyttöhistorian eheys, mikä on jättänyt merkkinsä alueen rakennuskantaan ja miljööseen. Alue on ollut käytännössä katsoen lähes koko historiansa ajan samojen pääkäyttäjien (puolustusvoimat ja mielisairaala) hallinnassa, mikä on johtanut siihen, että alueen keskeiset ominaispiirteet ovat edelleen tunnistettavissa. Dragsvikin alue onkin luokiteltu valtakunnallisesti merkittäväksi kulttuurihistorialliseksi ympäristöksi.

Rakennusten sisätilojen heikko säilyneisyys huomioon ottaen alueen suojelulliset tavoitteet kohdistuvat maiseman ja miljöön sekä rakennusten julkisivujen ominaisuuksiin. Suojelun päätavoite liittyy siten historiallisen varuskunta- ja sairaalamiljöön luonteen vaalimiseen.

Osa tarkastelualueesta ja siellä sijaitsevista rakennuksista on vapautunut ja tai vapautumassa lähi vuosina varuskunnan käytöstä. Alueen kaavamuutos on vireillä. Vapautuvan alueen maankäytön suunnittelussa tulisi pyrkiä siihen, että maankäytön ratkaisu noudattaisi mahdollisimman hyvin olemassa olevien rakennusten ja alueen sisäisten kulkureittien rakennetta ja alueen henkeä. Asemakaavassa otetaan erikseen kantaa suojeltaviin rakennuksiin, miljöökokonaisuuksiin sekä suojelun kattavuuteen. Uudis- ja täydennysrakentaminen tulisi toteuttaa olemassa olevaa rakennuskantaa kunnioittaen.

Alueen hengen ja maisemallisten piirteiden vaaliminen tulisi huomioida myös olemassa olevien rakennusten käyttötarkoitusta muutettaessa. Käyttötarkoituksen edellyttämät muutostyöt tulisi toteuttaa suojeltavien rakennusten julkisivuja merkittävästi muuttamatta. Rakennusten julkisivujen alkuperäistä ilmettä ennallistavat ja ylläpitävät toimenpiteet ovat mahdollisia ja suotavia.



(Entinen varuskunnan sairaalarakennus nro 85 sijaitsee kartan ulkopuolella)

Kuva 152
Tarkastelualueen rakennusten valmistusajankohdat ja tunnisteet.

1 VIITTEET

- ¹ Ihatsu Sanna 2003
- ² Sirpa Hailan kolme teosta
- ³ Törrönen 1985
- ⁴ Mökkönen 2002, s.4 ja 6
- ⁵ Kuva lähteessä Mökkönen 2002, s.6
- ⁶ Suoria lainauksia Mökkönen 2002, s. 4-5
- ⁷ Mökkönen 2002, s. 9-10
- ⁸ Suora lainaus Ihatsu s. 9/ alk.per. Haila: Venäläinen rationalisuus s. 19-20
- ⁹ Suora lainaus Ihatsu s. 9 / alk.per. Tarkka et al, 75 s. 141
- ¹⁰ Ihatsu s. 9./alk.per. Haila: Venäläinen rationalisuus...s.21
- ¹¹ ibid.
- ¹² Suoria lainauksia Haila s.26-27
- ¹³ Ihatsu 2003 s. 10
- ¹⁴ Lyhennelmä: http://www.mil.fi/merivoimat/joukot/uudpr/historia_kasern_fi.dsp?printable=1&
- ¹⁵ Ihatsu 2003 s. 15-16
- ¹⁶ Ihatsu 2003 s. 16
- ¹⁷ pääosin http://fi.wikipedia.org/wiki/Tammisaaren_vankileiri
- ¹⁸ <http://www.tammisaari1918.com/fi/historiaa.html>
- ¹⁹ Törrönen 1985 s.26
- ²⁰ Törrönen 1985 s. 8-10
- ²¹ Törrönen 1985 s.27
- ²² Törrönen 1985 s. 87
- ²³ Törrönen 1985 s. 52
- ²⁴ Törrönen 1985 s.84
- ²⁵ Törrönen 1985 s.27-28
- ²⁶ Törrönen 1985 s. 51
- ²⁷ Törrönen 1985 51-55
- ²⁸ urakoitsijoiden tietoja tarkemmin Törrönen 1985 s. 51-52
- ²⁹ Törrönen 1985 s. 52
- ³⁰ Törrönen 1985 s.66-69
- ³¹ Törrönen 1985 s. 39
- ³² Törrönen 1985 s. 39-42
- ³³ Törrönen 1985 s. 118
- ³⁴ Törrönen 1985 s. 137
- ³⁵ Törrönen 1985 s. 139-141

- ³⁶ Törrönen 1985 s. 141
³⁷ Törrönen 1985 s. 132
³⁸ Törrönen 1985 s.145
³⁹ Haila 1993 s. 117
⁴⁰ Suora lainaus Ihatsu s. 12/ alk.per. Haila Tammissaaren kasarmialue s. 29-30
⁴¹ Haila 1993 s.131
⁴² Haila 1996 s.43
⁴³ Haila 1996 s. 26
⁴⁴ Haila 1996 s. 34
⁴⁵ Haila 1996 s. 45-46
⁴⁶ Haila 1996 s. 45
⁴⁷ Haila 1996 s. 43
⁴⁸ Haila 1996 s. 44
⁴⁹ Haila 1996 s.35-37
⁵⁰ Haila 1996 s. 31
⁵¹ Ihatsu 2003
⁵² Haila 1996 s. 30-31
⁵³ Haila 1992 s. 33
⁵⁴ Fanbären- lehti 1/ 75
⁵⁵ Tutkija Maarit Henttonen, Keski-Uudenmaan maakuntamuseo 27.06.2008
⁵⁶ Arkkitehti, 1935 no:9, s. 33
⁵⁷ ks. myös edellä kohta 2.3.2 ... Tilaratkaisut
⁵⁸ Leskinen ja Törrönen 1985 s. 54
⁵⁹ Muistio: PM om utrymmen på Ekåsen sjukhus, 14.06.1994
⁶⁰ Törrönen 1985 s. 52 ja s. 55
⁶¹ Ihatsu 2003, Liite 1 Kuntoarvio
⁶² Ihatsu 2003 s. 103
⁶³ Rakennettu kulttuuriympäristö, valtakunnallisesti merkittävät kulttuurihistorialliset ympäristöt, julkaisu 16, Museovirasto/ Ympäristöministeriö 1993

2 LÄHTEET

KIRJALLISET LÄHTEET

Arkkitehti 1935

Fanbären- lehti 1/ 75

Ihatsu, Sanna: Dragsvikin asuinrakennusten uudelleen-käyttöselvitys, diplomityö TKK Arkkitehtiosasto, Arkkitehtuurin historia 2003

Haila, Sirpa: Venäläinen rationalisuus, 1910-luvun kasarmiarkkitehtuuri sosiaalisena käytäntönä, Suomen Historiallinen Seura, Helsinki, 1996

Haila, Sirpa: Venäläinen rationalisuus, tutkimus 1910-luvun venäläisestä kasarmiarkkitehtuurista, Helsingin yliopisto, Taidehistorian laitos, lisenssiaattityö, Helsinki 1993

Haila, Sirpa: Tammisaaren kasarmialue: Venäläistä 1910-luvun kasarmiarkkitehtuuria ajattelutapojen ja arkkitehtuurin traditioiden valossa, Helsingin yliopisto, Taidehistorian laitos, pro gradu -tutkielma, Helsinki 1992

Mökkönen, Teemu: Tammisaari – Ekenäs. Kaupunkiarkeologinen inventointi (Vaasa- ja suurvalta-ajan kaupunkiarkeologinen inventointiprojekti), Museovirasto, Rakennushistorian osasto, 2002

Takolander, Alfons 1930: Ekenäs stads historia I. Till stora ofreden. Ekenäs. *Huom. Tämä lähde ei ole ollut selvityksen tekijän käytössä.*

Tarkka Jukka, et al.: Suomi 75, Itsenäisen Suomen historia, Weilin+Göös, Espoo 1991 *Huom. Tämä lähde ei ole ollut selvityksen tekijän käytössä.*

Törrönen Sirkka, Tammisaaren piiri- ja sairaalan ja Etelä-Suomen mielisairaanhuoltopiirin historia 1924-1984, Etelä-Suomen mielisairaanhuoltopiiriin kuntainliiton liittohallitus, Hangon kirjapaino 1985

Valkeapää (toim.), Taidehistorian sanasto, Jyväskylän yliopisto, TAIKU/ Taidehistoria, 1997, pdf –versio 2003

INTERNET ja muut lähteet

http://www.mil.fi/paaesikunta/paaesikunta/terveys/y_kasarmit.dsp

http://www.pytk.mil.fi/merivoimat/joukot/uudpr/historia_kullen_fi.dsp?printable=2&

http://www.mil.fi/merivoimat/joukot/uudpr/historia_kasern_fi.dsp?printable=1&

<http://www.saunalahti.fi/rovasti/KIRKKO.htm>

<http://www.tammisaari1918.com/fi/historiaa.html>

http://fi.wikipedia.org/wiki/Tammisaaren_vankileiri

Muistio: PM om utrymmen på Ekåsen sjukhus, 14.06.1994

Maarit Henttonen, Keski-Uudenmaan maakuntamuseo, puhelinhaastattelut ja sähköpostit kesällä 2008

Heidi Leskinen, Kaikki potilaan parhaaksi Moision sairaala 1927-2007 – kirjan kirjoittaja, puhelinhaastattelu 22.08.2008

Selvitystyön aikana tehty haastattelut ja keskustelut:

HUS:n Tammiharjun Sairaalan henkilökuntaa

Dragsvikin varuskunnan henkilökuntaa (erit. Komentajakapteeni Thomas Grönvall, Huoltopäällikkö; Yliluutnantti Mikael Isberg, Toimistoupseeri, Varuskunta-ala; Luutnantti Tom Nilsson, Sektorinjohtaja, Huoltopalveluala)

Kruunuasuntojen henkilökuntaa

Puolustushallinnon Rakennuslaitoksen henkilökunta (erit. Marko Hirvonen, LVI-vastaava, Dragsvik)