

Raseborg, Karis, Brandal

Naturinventering 2012



**Silvestris naturinventering ab**  
**Esko Vuorinen**  
**Lotta Lindholm**  
**Petra Nyqvist**  
**4.3.2013**

## Innehåll

1.	Introduktion.....	3
2.	Material och inventeringsmetoder.....	3
2.1.	Förstudie av kartmaterial.....	3
2.2.	Naturtyps- och växtlighetsinventering .....	3
2.3.	Fågelinventering.....	4
2.4.	Övriga arter .....	4
2.5.	Skyddet av arter och naturtyper .....	5
2.6.	Förkortningar använda i rapporten.....	5
3.	Inventeringsområdet.....	5
4.	Beskrivning av delområden .....	6
5.	Resultat .....	66
5.1.	Kärlväxter .....	66
5.2.	Fåglar.....	67
5.2.1.	Hotade fågelarter.....	68
5.2.2.	Naturvärdesindikerande arter .....	68
5.2.3.	Finlands internationella ansvarsarter.....	69
5.2.4.	Fågeldirektivets arter.....	70
5.3.	Övriga djur .....	70
5.4.	Värdefulla livsmiljöer och arter .....	70
5.4.1.	Arter som kräver särskilt skydd.....	70
5.4.2.	Arter som kräver noggrant skydd .....	70
5.4.3.	Av miljölagstiftningen skyddade livsmiljöer.....	71
5.4.4.	Hotade naturtyper .....	72
5.5.	Värdefulla naturhelheter.....	72
5.5.1.	Värdefull helhet A.....	72
5.5.2.	Värdefull helhet B .....	73
5.5.3.	Värdefull helhet C .....	73
6.	Källor.....	74

## Bilagor:

Tabell 1: Växter

Tabell 2: Fåglar

Karta 1: Områdets läge

Karta 2: Indelning i delområden (den sydvästra delen)

Karta 3: Indelning i delområden (den nordöstra delen)

Karta 4: Värderingskarta (den sydvästra delen)

Karta 5: Värderingskarta (den nordöstra delen)

*Pärmbilden: En rännil i naturtillstånd med sin omgivning utgör ett skogslagsobjekt. (delområde 136). (Bild: EV)*

## Inventeringens utarbetare:

Firma Lotta Lindholm  
Lotta Lindholm  
Tjusterbybrinken 17 B 9  
02570 Sjundea kby  
GSM 050 345 8304  
lotta@lottalindholm.fi

Silvestris naturinventering ab  
Esko Vuorinen & Petra Nyqvist  
Henriksgatan 4  
10300 Karis  
GSM 050 538 0386  
esko.vuorinen@silvestris.fi

## 1. Introduktion

Det inventerade området är 383 hektar stort och finns i Karis, Raseborg. Områdets avgränsning och läge är presenterad på karta 1.

Målet med inventeringen är att ge tillräcklig med information för stadsplanering av området. Uppdragsgivaren är Raseborgs stad. Som ansvarig person för inventeringen är naturinventerare (sy) Esko Vuorinen/Silvestris naturinventering ab. Fågel-, naturtyps- och artinventeringen samt rapporten gjordes av Esko Vuorinen/Silvestris naturinventering ab, naturinventerare Lotta Lindholm/Firma Lotta Lindholm och Petra Nyqvist, som studerar till miljöplanerare.

## 2. Material och inventeringsmetoder

Det har gjorts två tidigare naturinventeringar inom inventeringsområdet (Vuorinen 2007, Nyqvist & Vuorinen 2011).

Under sommaren 2012 gjordes en naturtyps- och växtlighetsinventering, samt en fågelutredning. Samtidigt bedömdes även förekomst-möjligheterna av s.k. direktivarter, dvs. arter omnämnda i habitatdirektivets bilaga IV. Av dessa arter fästes uppmärksamheten vid flygekorre, utter, åkergröda och asknätfjäril samt fladdermusarter.

### 2.1. Förstudie av kartmaterial

Före fältarbetet gjordes en förstudie av kartor och flygbilder. På basen av dessa gjordes en preliminär bedömning av delområdenas omfattning.

### 2.2. Naturtyps- och växtlighetsinventering

Naturtypsinventeringen gjordes av Lotta Lindholm, Esko Vuorinen och Petra Nyqvist. I samband med naturtypsinventeringen gjordes en växtlighetsinventering. Fältarbetet gjordes i juni, juli och augusti, samt en granskningsdag den 1 februari 2013, dvs. totalt 28 dagar.

Under dessa dagar granskades hela planeområdet i stora drag till fots.

Mest noggrant inventerades områden i naturtillstånd som hade identifierats under förstudier med hjälp av kartor och flygbilder. Sådana objekt var bland annat trädrika skogar, odikade myrmarker samt rännilar och källor, som kunde antas vara i naturtillstånd. Mer generellt granskades områden där naturtillståndet hade försvagats, till exempel nya kalhyggen och plantbestånd.

Vattenväxtligheten vid strandområdena granskades från land. Man fäste i första hand uppmärksamheten på områdets växtlighet, men även djur observerades. Naturtyperna definierades utgående från observerade arter samt på basen av livsmiljöernas strukturella drag. Samtidigt bedömdes delområdenas representativitet, sällsynthet och lämplighet för olika fauna, speciellt för direktivarter. Utgående från

naturvärdena bedömdes även delområdenas lämplighet för olika slag av markanvändning.

Vid inventeringen användes en karta i skala 1:3 000 och en GPS-navigatör. GPS-navigatören, som användes, är modell Garmin 62s, med en felmarginal på högst +-15 m. När man testade den med hjälp av lättigenkännliga punkter på kartan var felmarginalen emellertid betydligt mindre, högst fem meter. För MapInfo-programmet ändrades koordinatsystemet WGS84, som GPS-navigatören använder, till KKJ2-systemet.

Delområdenas gränser ritades med hjälp av kartor, flygbilder och de punkter som bestämts med hjälp av GPS-navigatören.

### 2.3. Fågelinventering

Områdets fågelbestånd inventerades i samband med naturtypsinventeringar.

På den västra delen av området (delområden 1-86) uppfördes dessutom en fågeltaxering tillämpande Koskimies och Väisänens taxeringsinstruktioner (1988). Den taxerade området delades i två delar och bägge gick man igenom en gång under dagarna 28.– 29.5. tidigt på morgonen och på morgonnatten. Samtidigt lyssnade man efter möjliga nattsångare. Naturinventeraren Lotta Lindholm utförde taxeringen. Tidpunkterna var planerade så att man kunde fastställa största delen av de arter som häckade på området. Några tidigt häckande arter kan ha blivit onoterade (t.ex. kricka). Inventeringsområdet granskades så noggrant som möjligt per fot så att inget skogsbetäckt område blev mer än 50 meter från taxeraren. På ovannämnda sätt kan man i huvuddrag få en relativt tillförlitlig och täckande inblick i områdets fågelbestånd.

Under inventeringen räknades häckande arter av speciellt värdefulla och naturvärdesindikerande arter. Allmänna arter noterades så att man kunde få en god inblick i fågelbeståndet, men antal häckande räknades inte. Fältobservationerna sammanställdes på artkartor och för varje art gjordes en egen revirtolkning. Som revir tolkades sjungande hane eller noterat par, eller annat revir- eller häckningsbeteende.

Som värdefulla arter klassificerades arter omnämnda i EU:s fågeldirektiv bilaga I (EU-D1), utrotningshotade arter enligt Rödlistade arter i Finland (UHEX) samt lokalt utrotningshotade arter (RT). Målsättningen var att hitta alla EU-D1, UHEX och RT fågelarter samt deras livsmiljöer och utreda antal revir.

Därtill noterades speciellt även naturvärdesindikerande arter (tofsmes, talltita, grönsångare, trädkrypare, gransångare, lundsångare, svart-hätta, dubbeltrast och näktergal) och Finlands internationella ansvarsarter (SV).

### 2.4. Övriga arter

Övriga arter noterades under naturtyps- och fågelinventeringarna. T.ex. söktes spår efter flygekorre under möjliga bo- och födotråd, där man för det mesta brukar finna avföring av arten.

## 2.5. Skyddet av arter och naturtyper

I inventeringen noterades värdefulla arter och naturtyper, som är viktiga för naturens mångfald, enligt följande nationell lagstiftning, EU-lagstiftning och direktiv:

- naturtyper skyddade enligt naturvårdslagen (NvL) 29 §
- hotade arter skyddade enligt naturvårdslagen (NvL) 46 §
- särskilt skyddskrävande hotade arter skyddade enligt naturvårdslagen (NvL) 47 §
- naturtyper skyddade enligt skogslagen (SkogsL) 10 §
- vattennatur skyddad enligt vattenlagen (VattenL) 2:a kap. 11 §
- arter skyddade enligt naturdirektivets bilagor II och IV

Naturtypernas hotklass är definierad enligt Suomen luontotyyppien uhanalaisuus (Raunio m.fl. 2008).

Vid definieringen av arternas hotklass har den nyaste hotbedömningen använts (Rassi m.fl. 2010).

Därtill är lokalt utrotningshotade arter noterade (Rassi m.fl. 2001 & Rassi m.fl. 2010).

## 2.6. Förkortningar använda i rapporten

SkogsL	skogslagen
NvL	naturvårdslagen
VattenL	vattenlagen
EU-D1	arter nämnda i EU:s fågeldirektiv (79/409/EEG) bilaga I
EU-D4	arter nämnda i EU:s habitatdirektiv (92/43/EEG) bil. IV(a)
SV	ansvarsarter
CR	akut hotad
EN	starkt hotad
VU	sårbar
NT	hänsynskrävande (eller nära hotad)
RT	lokalt utrotningshotad art på sydvästkusten (den hemiboreala zonen 1b)

## 3. Inventeringsområdet

Inventeringsområdet ligger i Raseborg, väster om Karis centrum och norr om Ekenäsvägen och järnvägsspåret.

Områdets berggrund består av sura bergarter, främst mikroklingranit (GTK 2010, 3.12.2012).

Bergshällar finns det rikligt av på hela området, men främst i områdets västra delar. Bredvid bergen finns det sand- och grusmorän. De försumpade sänkorna mellan bergen består främst av gyttjelera och åkrarna i de centrala delarna är gyttja. I områdets södra delar, bredvid

järnvägsspåret vid Första Stängselåsen, dominerar sandjordar. Även andra jordarter, ss. vitmosstorv och mo, förekommer lokalt i små mängder. (Paikkatiетоikkuna, 18.12.2012)

Inventeringsområdets södra del hör till grundvattenområdet (Ekerö, område nr o160651). (Paikkatiетоikkuna, Pohjavesialueet 3.12.2012)

Inventeringsområdet hör till den hemiboreala växtlighetszonen (1b, sydvästkusten).

Området är totalt ca 383 hektar stort.

#### 4. Beskrivning av delområden

Inventeringsområdet består av 158 delområden (kartor 1 och 2). I samband med varje delområde finns det en kort beskrivning, värdesättning enligt naturvärden, samt rekommendationer för markanvändning. Delområdesnumreringen hänvisar till bilagekartorna.

Värdesättningens kategorier:

- 5 Nationellt värdefull. Förekomst av unik art eller en nationellt viktig förekomst av en mycket hotad art. Etablerade skyddsområden. Kräver oftast inrättande av ett naturskyddsområde.
- 4 Regionalt värdefull. En i Nyland speciell eller unik livsmiljö eller en viktig, livskraftig förekomst av hotad art. Det krävs vanligtvis ett naturskyddsområde för att bevara naturvärdena.
- 3 Lokalt speciellt värdefull. Ett område med särskilda naturvärden värt att bevara, förekomst av hotad eller sällsynt art, artrikedom, speciellt bra naturtillstånd av en representativ biotop. Naturvärdens bevarande förutsätter ofta begränsningar för markanvändning.
- 2 Lokalt värdefull. Det finns en del naturvärden, som vanligtvis går att bevara med några eventuella begränsningar för områdets nyttjande.
- 1 Lite naturvärden, vanlig, trivial natur. Områdets naturvärden kan även ha förstörts genom något ingrepp, och värdeklassen kan höjas efter att naturvärdena återuppstått inom rimlig tid (ca 40-60 år). Inga begränsningar för områdets nyttjande.
- 0 Inga naturvärden. Miljön förstörd.

På området förekommer inte objekt med värde 5. Om värdeklassen är 2 eller högre, beskrivs inom parentes efter siffran kort de viktigaste naturvärdena, som klassificeringen grundar sig på.



## **Delområde 1 Tallskog**

8,1 ha

Delområdet består av frisk moskog (MT) med 50–60-årig tall som dominerande trädslag, samt yngre granar och björkar. Det finns små mängder död ved, som lågor och högstubbar, på delområdet. Inom delområdet finns det små försumpningar (delområdena 2 och 3), vilka höjer tallskogens värde och ökar fågelbeståndet. Inom delområdet hördes gök och järnsparv och där fanns även spillkråka (EU-D1), träd-krypore och tofsmes, vilka kräver murken ved för sina bohåligheter.

Värde: 2

(skogsområdets omfattning och försumpningarna)

Rekommendationer: Försumpningarna höjer områdets värde och man kunde låta delområdet utvecklas naturligt. Delområdet bildar tillsammans med närliggande områden en värdefull helhet (A, karta 4). Se även kapitel 5.5.



*Bild 1. Det bördiga skogskärret ökar skogsområdets värde. (LL)*

## **Delområde 2 Örtrikt skogskärr, skogsfräken-grankärr**

Bild 1

0,6 ha

Skogsfräken-grankärret (MkK) och det örtrika skogskärret (RhK) bildar ett mosaikartat delområde där det växer främst kraftiga tallar. Under tallen växer det delvis mycket tätt av små granar och björkar.

Kärrområdet fortsätter utanför inventeringsområdets gränser, där man hörde orrspel (NT, EU-D1, SV). Delområdet kan fungera som lekplats för grodor.

Värde: 3

(starkt hotad naturtyp: ört- och gräsrikt skogskärr (EN), skogsfräken-grankärr (EN); SkogsL 10 §: bördigt kärr; delområdet kan, kombinerat med kärret utanför inventeringsområdet, fungera som lekplats för grodor)

Rekommendationer: Det bördiga kärret hör till de av i skogslagen skyddade viktiga livsmiljöer. Området lämnas i naturligt tillstånd. Grodutredning rekommenderas. Delområdet bildar tillsammans med närliggande områden en värdefull helhet (A, karta 4). Se även kapitel 5.5.

### **Delområde 3 Skogs-tallkärr**

0,8 ha

Delområdet är ett litet skogs-tallkärr (KR) bredvid ett bergsområde. Tall dominerar det försumpade området. I fältskiktet växer det odon, getpors och tuvull, samt kråkris, lingon och blåbär på tuvorna. På gränsen till kärret hördes tofsmes, trädkrypare och spillkråka (EU-D1).

Värde: 2

(sårbar naturtyp: skogs-tallkärr (VU); SkogsL 10 §: trädfattig torvmark)

Rekommendationer: Området lämnas i naturligt tillstånd. Delområdet bildar tillsammans med närliggande områden en värdefull helhet (A, karta 4). Se även kapitel 5.5.

### **Delområde 4 Plantskog**

8,0 ha

Delområdet består av frisk och lundartad moskog (OMT), med ca sex-åriga tallar, samt granar och björkar. I samband med uthuggningen har man lämnat kvar glest stående gamla tallar, aspar och björkar som fröträd.

Värde: 1

Rekommendationer: Naturvärdena begränsar inte områdets nyttjande.

### **Delområde 5 Ris-tallmosse**

0,5 ha

Ris-tallmossen (IR) gränsar i öst till en uthuggning. Mossen fortsätter i väst utanför inventeringsområdet. Det finns en del död ved på delområdet.

Värde: 2

(hänsynskrävande naturtyp: ris-tallmosse (NT); SkogsL 10 §: trädfattig torvmark)

Rekommendationer: Området lämnas i naturligt tillstånd.



## **Delområde 6 Plantskog**

1,8 ha

Den ca 30-åriga granplantskogen växer på lundartad moskog, torvmo och lerbottnad, gammal åker. I delområdets västra delar finns det en liten björkplantskog. Bland björkarna hördes grönsångare (NT).

Värde: 1

Rekommendationer: Naturvärdena begränsar inte områdets nyttjande.

## **Delområde 7 Kalhygge**

0,6 ha

Delområdet består av en kulturpåverkad, smal och fuktig bergssluttning, som är uthuggen. I samband med uthuggningen har man lämnat kvar glest stående gamla tallar som fröträd. På området växte det blåsuga (NT).

Värde: 1

Rekommendationer: Naturvärdena begränsar inte områdets nyttjande.

## **Delområde 8 Åker, gårdsområde**

2,8 ha

Delområdet består av en odlad åker samt ett skött gårdsområde. Delområdet inventerades därför inte noggrannare. Under inventeringsåret verkade åkern vara i höodling. Jordbruksmiljön kan fungera som fladdermössens livsmiljö.

Värde: 2 (möjligen fladdermössens (EU-D4; NvL § 49) livsmiljö)

Rekommendationer: Fladdermusutredning rekommenderas, förövrigt begränsar inte naturvärdena områdets nyttjande.

## **Delområde 9 Blandskog**

Bild 2

1,5 ha

Delområdet består av lundartad och frisk moskog, där det främst växer björk, gran och tall. Söder om sandvägen växer det några unga skoglindar under kraftiga granar. På delområdet förekommer det död ved som lågor. Jordbruksmiljön, med sina byggnader, samt lämplig omgivande biotop, kan fungera som fladdermössens livsmiljö.

Värde: 2 (mogen barrträdsskog; möjligen fladdermössens (EU-D4; NvL § 49) livsmiljö)

Rekommendationer: Fladdermusutredning rekommenderas. Området kan lämnas i naturligt tillstånd. Delområdet bildar tillsammans med närliggande områden en värdefull helhet (A, karta 4). Se även kapitel 5.5.



*Bild 2: Det finns ställvis rikligt med död ved på området. I bakgrunden syns en ung lind. (LL)*

## **Delområde 10 Hällmark**

1,4 ha

Delområdet består av lundartad och frisk moskog, där det växer kraftiga granar. Delområdet innehåller ett litet hällmarksområde, som fyller skogslagens kriterier. Där finns död ved som torrfuror och lågor. Vid bergets östra sluttning växer det några 30-åriga aspar. Inga håligheter kunde noteras. Man kunde inte notera avföring av flygekorre, men området kan fungera som livsmiljö för arten. För att få det bekräftat bör det göras en flygekorrutredning under vårvintern eller under tidig vår.

Värde: 2

(SkogsL 10 §: hällmark; möjligen fladdermössens (EU-D4; NvL § 49) livsmiljö)

Rekommendationer: Det hällmarksobjekt, som delområdet innehåller, hör till de av i skogslagen skyddade viktiga livsmiljöer. Det bör man notera då man planerar skötsel- och användningsåtgärder, så att området får bibehålla sina egenskaper. Flygekorrutredning rekommende-

ras på vårvintern eller senast under tidigt på våren. Man rekommenderar att hela delområdet lämnas i naturligt tillstånd. Delområdet bildar tillsammans med närliggande områden en värdefull helhet (A, karta 4). Se även kapitel 5.5.

### **Delområde 11 Torvmo, skogskärr**

1,1 ha

Delområdets norra delar består av ett uttorkat kärr, dvs. torvmo, och i de södra delarna finns ett blåbärs-grankärr (MK), som gränsar till ett kalhygge (delområdet 13). Kärrret är till sitt värde anspråkslöst. Granen är det dominerande trädslaget på delområdet, där trädbeståndet är tätt och består av unga träd.

Värde: 1

Rekommendationer: Naturvärdena begränsar inte områdets nyttjande.

### **Delområde 12 Plantskog**

2,4 ha

Delområdet består av kulturskog i lundartad moskog och torvmo. I plantskogen växer det ca 20-årig björk i öst och 20–40-årig tall i väst. På delområdet finns det små bergshällar, som inte fyller skogslagens kriterier. Vid den norra gränsen går ett dike, som är delvis som en rännil i närmast naturligt tillstånd. Dikets omgivning är inte i naturligt eller i närmast naturligt tillstånd.

Värde: 1 (markområde), 2 (rännil)

(VattenL 2: 11 §: en rännil)

Rekommendationer: Rännilen bevaras. En rännil, i närmast naturligt tillstånd, är av vattenlagen skyddad naturtyp. Enligt vattenlagen får man inte ändra på rännilen så att dess naturliga tillstånd hotas. Förövrigt begränsar inte naturvärdena områdets nyttjande.

### **Delområde 13 Kalhygge**

3,2 ha

Delområdet är ett kalhygge där det växer unga björkar. I samband med uthuggningen har man lämnat kvar glest stående gamla tallar och björkar som fröträd.

Värde: 1

Rekommendationer: Naturvärdena begränsar inte områdets nyttjande.

### **Delområde 14 Plantskog**

1,3 ha

Delområdet är en plantskog där det växer ca 20–30-åriga tallar. I sydväst finns det tät granplantskog och i norr björkplantskog. En del av

området är lerbottnat, eventuellt gammal åker, och en del lundartad moskog. Det går ett dike igenom delområdet.

Värde: 1

Rekommendationer: Naturvärdena begränsar inte områdets nyttjande.

### **Delområde 15 Torvmo**

2,5 ha

Delområdet är ett utdikad kärr, som idag är i skogsbruk. Trädbeståndet består av ca 50-åriga tallar, granar och björkar. En ormvrak (VU) hördes och sägs landa i delområdet. Man kunde ändå inte notera häckning på området.

Värde: 1

Rekommendationer: Naturvärdena begränsar inte områdets nyttjande.

### **Delområde 16 Torvmo**

0,6 ha

Delområdet är en utdikad tallmosse, där det växer ca 50-åriga tallar.

Värde: 1

Rekommendationer: Naturvärdena begränsar inte områdets nyttjande.

### **Delområde 17 Kalhygge**

13 ha

Området är ett omfattande kalhygge där man planterat gran och, i de sydostliga delarna, tall. Plantskogen är ca fem år gammal. I samband med uthuggningen har man lämnat kvar glest stående gamla tallar som fröträd.

Värde: 1

Rekommendationer: Naturvärdena begränsar inte områdets nyttjande.

### **Delområde 18 Tallskog**

3,7 ha

Delområdet är av typen torr (VT) och frisk moskog, där det växer 40–50-åriga tallar, unga björkar och granar. I delområdets nordvästra del finns en liten dal med ett igenvuxet dike. Runt diket växer det kärrartad växtlighet ss blåtåtel. Diket fortsätter på torvmo området (delområdet 20), där det har relativt nyligen grävts upp på nytt.

Värde: 1

Rekommendationer: Naturvärdena begränsar inte områdets nyttjande.

### **Delområde 19 Aspbestånd**

0,4 ha

Det sluttande delområdet, har med största sannolikhet varit en gammal, lerbottnad åker. I dagens läge växer där ca 30-åriga aspar, samt gråal, björk och små granar. Bottenskiktet består främst av asplövsförna, men där växer även ormbunkar. Den döda veden består till största delen av smala aspstörar.

Man kunde inte notera avföring av flygekorre på delområdet, men området kan fungera som livsmiljö för arten. För att få det bekräftat bör det göras en flygekorrtredning under vårvintern eller under tidig vår. Man upptäckte inte håligheter i träden.

Värde: 2

(möjlig livsmiljö för flygekorre (EU-D4; NvL § 49))

Rekommendationer: Flygekorrtredning rekommenderas på vårvintern eller senast tidigt på våren.

### **Delområde 20 Torvmo**

1,8 ha

Delområdet är ett utdikad kärr som övergår i frisk moskog mot gränserna. Diket är djupt och har relativt nyligen grävts upp på nytt. Skogen är blandskog med tall som dominerande trädslag. Övriga trädslag är ca 30-åriga granar samt enstaka gamla björkar. Det växer blåtätel och svinrot på delområdet. Svinroten är relativt ovanlig och finns bara i södra Finland. Den växer främst i Lojoäsens tallskog.

Värde: 1

Rekommendationer: Naturvärdena begränsar inte områdets nyttjande.

### **Delområde 21 Hällmark**

2,5 ha

Delområdet består av ett omfattande hällmarksområde, där berget övergår, mot delområdets gränser, i torr och frisk moskog. Det finns död ved som torrfuror och lågor inom området. Delområdet innehåller ett litet hällmarksområde, som fyller skogslagens kriterier

Värde: 2

(SkogsL 10 §: hällmarksobjekt)

Rekommendationer: Det hällmarksobjekt, delområdet innehåller, hör till de av i skogslagen skyddade viktiga livsmiljöer. Det bör man notera då man planerar skötsel- och användningsåtgärder, så att området får bibehålla sina egenskaper. Man rekommenderar att hela delområdet lämnas i naturligt tillstånd. Delområdet bildar tillsammans med närliggande områden en värdefull helhet (B, karta 4). Se även kapitel 5.5.



## **Delområde 22 Blandskog, blåbärs-grankärr**

0,9 ha

Det smala delområdets blandskog är grandominerad frisk moskog. De våtaste delarna är av typen blåbärs-grankärr. Trädbeståndet består av björkar och granarna, som är ca 30–60-åriga. Området gränsar i öst och i norr mot uthuggningar och i väst, utanför inventeringsområdet, mot kulturskog med jämnåriga tallar.

Värde: 1

Rekommendationer: Naturvärdena begränsar inte områdets nyttjande.

## **Delområde 23 Plantskog**

2,4 ha

Delområdets lundartade och friska moskog består av ca 10-årig tall-plantskog med björkar i samma ålder. I samband med uthuggningen har man lämnat kvar glest stående gamla tallar som fröträd. Området gränsar till ett kärrområde (delområdet 27) och fungerar som dess tillrinningsområde.

Värde: 1

Rekommendationer: Naturvärdena begränsar inte områdets nyttjande.

## **Delområde 24 Tallskog**

1,3 ha

Delområdet är kulturskog av typ lundartad och frisk moskog, dominerad av tall, som är ca 50–60-årig. Bland tallen växer det även yngre granar och björkar. I områdets södra kant på kärrområdets (25) tillrinningsområde, växer det en ung skogslind. Tillsammans med det lilla kärrområdet bildar delområdet en värdefull helhet.

Värde: 2

(åldrande barrträdsskog med en försumpning (delområdet 25))

Rekommendationer: Området kan lämnas i naturligt tillstånd. Delområdet bildar tillsammans med närliggande områden en värdefull helhet (B, karta 4). Se även kapitel 5.5.

## **Delområde 25 Skogs-tallkärr, mo-tallkärr**

Bild 3

0,5 ha

Delområdet är ett litet skogs-tallkärr, där det växer tätt med gran. Kärrret övergår i mo-tallkärr (KgR) och moskog. Det finns död ved på området i form av lågor och högstubbar. Tofsmesen, som kräver död ved för sina bohåligheter, sjöng på området. Tillsammans med det omkringliggande skogsområdet (delområdet 24) bildar kärret en värdefull helhet.

**Värde: 3**

(SkogsL 10 §: trädfattig torvmark; sårbar naturtyp: skogs-tallkärr (VU); nära hotad naturtyp: mo-tallkärr (NT))

**Rekommendationer:** Området lämnas i naturligt tillstånd tillsammans med den omgivande skogen (24). Delområdet bildar tillsammans med närliggande områden en värdefull helhet (B, karta 4). Se även kapitel 5.5.



*Bild 3. Skogs-tallkärrets våtmark och den döda veden ökar området värde. (LL)*

### **Delområde 26 Tallskog**

1,2 ha

Delområdet består av kulturskog av lundartad och frisk moskog, med enstaka björkar och tall som dominerande trädslag. Trädbeståndet är ca 40–50-årigt. Delområdet fungerar som tillrinningsområde till kärrområdet (delområdet 27), som ligger bredvid.

**Värde: 1**

**Rekommendationer:** Naturvärdena begränsar inte området nyttjande.



## Delområde 27 Tallmosse, skogskärr

### Bild 4

1,3 ha

Tallmossen består i öst av örtrik starr-tallkärr (RhSR), där det växer getpors, bindvide, brakved, odon, hjortron, tranbär, stjärnstarr och på en del ställen rikligt med Jungfru Marie nycklar. På tuvorna växer det blåbär, tranbär och kråkris. Trädbeståndet består av tall, glasbjörk, gran och klibbal. Tallarna är grövre än granarna, som är rätt tvinvuxna. En, blåtätel, blodrot och sjöfräken indikerar rikkärrspåverkan.



*Bild 4. Tuvulls-skogskärr är en sällsynt naturtyp i södra Finland. (LL)*

Starr-tallkärret övergår mot väst i örtrik starr-skogskärr (RhSK), där det finns bara små mängder ris av tallmossetypen. Förutom starrarter växer där även rikligt med vattenklöver. I delområdets norra och västra delar växer det förutom stjärnstarr även flaskstarr, taggstarr, hirsstarr, sumpstarr och hundstarr. Trädbeståndet här består främst av klibbal och glasbjörk. Granen och tallen förblir tvinvuxna.

Mot västgränsen övergår starr-skogskärret till tuvulls-skogskärr (TK), där lövträden dominerar tillsammans med tuvullen. Där växer även ängsull, vattenklöver och toplösa. Getpors finns enbart i små mängder.

Delområdets nordligaste del är ett örtrikt skogskärr och skogsfräken-grankärr i ett tätt småväxt granbestånd, med rikligt av vattenklöver

och skogsfräken. Där växer även sjöfräken, strandlysing, topplösa, Jungfru Maria nycklar och kräklöver.

På delområdet noterades skogsödda och de våta delarna kan även fungera som lekplats för grodor.

I kärret sjöng taltrast, lövsångare, törnsångare och grönsångare (NT), som föredrar bl.a. bördiga kärr och skogar som är tidvis översvämmade.

Värde: 4

(odikad, representativ och skyddsvärd kärrhelhet, som är i naturligt tillstånd; SkogsL 10 §: trädfattig torvmark, bördigt kärr; starkt hotad naturtyp: tuvulls-skogskärr (EN), ört- och gräsrikt kärr (EN), skogsfräken-grankärr (EN); sårbar naturtyp: starr-talkärr (VU), starrskogskärr (VU); möjlig lekplats för grodor)

Rekommendationer: Rekommenderas som SL-område, i vilken inbegrips en skyddszon på 20 meter av omkringliggande mineraljord. Grodutredning på området rekommenderas. Delområdet lämnas i naturligt tillstånd. Delområdet bildar tillsammans med närliggande områden en värdefull helhet (B, karta 4). Se även kapitel 5.5.

## **Delområde 28 Skogskärr**

0,7 ha

Ett blåbärs-torvmoo område, som ligger mellan två kullar, och övergår i de fuktigare nordliga delarna i ett smalt örtrikt skogsfräken-grankärrs- och örtrikt skogskärrsområde. De sydliga torrare områdena är frisk moskog. I områdets östra del finns en skogsslutning. På delområdet finns ca 60-åriga, stora granar samt enstaka gamla tallar och glasbjörkar. Död ved förekommer också. I norra delarna gränsar delområdet till ett kalhygge och i väst till ett gammalt dike. I ost finns ett kärrområde (delområdet 27) till vilken skogskärret är ett tillrinningsområde.

Värde: 2

(SkogsL 10 §: bördigt kärr; starkt hotad naturtyp: ormbunskärr (EN), skogsfräken-grankärr (EN))

Rekommendationer: Området lämnas i naturligt tillstånd. Delområdet bildar tillsammans med närliggande områden en värdefull helhet (B, karta 4). Se även kapitel 5.5.

## **Delområde 29 Plantskog**

2,2 ha

Delområdet består av ca 12-årig tallplantskog på frisk och torr moskogsmark, där det även växer gran och björk. Området gränsar till ett kärrområde (delområdet 27) och fungerar som dess tillrinningsområde.

Värde: 1

Rekommendationer: Naturvärdena begränsar inte områdets nyttjande.



### **Delområde 30 Hällmark**

Bild 5

0,5 ha

Delområdet är ett litet bergsområde med glest trädbestånd. På området förekommer det död ved i form av lågor, torrfuror och högstubbar av björk. Bergsområdet fyller skogslagens kriterier.

Värde: 2

(SkogsL 10 §: hällmarksobjekt)

Rekommendationer: Hällmarksobjekt hör till de av i skogslagen skyddade viktiga livsmiljöer. Det bör man notera då man planerar skötsel- och användningsåtgärder, så att området får bibehålla sina egenskaper.



*Bild 5. Det finns både torrfuror och lågor på bergsområdet. (LL)*

### **Delområde 31 Tallplantskog**

1,2 ha

Delområdet, som är kulturskog, består av ca 20-årig tallplantskog på frisk och lundartad moskogsmark. Området gränsar till ett kärrområde (delområdet 27) och fungerar som dess tillrinningsområde.

Värde: 1

Rekommendationer: Naturvärdena begränsar inte områdets nyttjande.



### **Delområde 32 Plantskog**

4,0 ha

Delområdet, som är kulturskog, består av ca 30–40-årig tallplantskog på torr, frisk och lundartad moskogsmark. På området växer det också gran och björk. Området innehåller små bergshällar som inte fyller skogslagens kriterier. På delområdet, och i dess närhet (på delområdena 32 och 62) sjöng och varnade en dubbeltrast.

Värde: 1

Rekommendationer: Naturvärdena begränsar inte områdets nyttjande.

### **Delområde 33 Torvmo**

1,0 ha

Delområdet, som är kulturskog, består av ca 30-årig tallplantskog, blandad med gran och björk. Området är ett utdikad kärr.

Värde: 1

Rekommendationer: Naturvärdena begränsar inte områdets nyttjande.

### **Delområde 34 Kalhygge**

6,7 ha

Kalhygget består av lundartad och frisk moskog. I samband med ut-huggningen har man lämnat kvar glest stående gamla tallar som fröträd. Man har planterat tall på området, där det växer spontant även gran och björk. En korp matade sina ungar på delområdet och en dubbeltrast varnade i gränsområdena.

Värde: 1

Rekommendationer: Naturvärdena begränsar inte områdets nyttjande.

### **Delområde 35 Svedjaträsket**

Bild 6

3,2 ha

Svedjaträsket, som är en grund humussjö av *Nuphar lutea*-typ (gul näckros), är i naturligt tillstånd. Träsket, som har sandstränder och brunt vatten, har sitt tillrinningsområde i de omliggande skogsmarkerna. Träsket håller, med största sannolikhet, på att bli en aning frodigare, i och med att vassruggen tycks trivas vid stränderna. Det växer gul näckros på träsket. Träskets utlopp fungerar enbart under över-svänningsperioder. Annars har Svedjaträsket inte ett egentligt ut-loppsdike. Vid östra stranden av träsket finns Raseborgs stads all-männa badstrand. Vid träsket noterades häckande bläsand (SV), knipa (SV) och gräsand. Den södra stranden är bebyggd. Runt byggnaderna och vid träskets stränder kan fladdermöss trivas.

Värde: 3

(nära hotad naturtyp: grund humussjö (NT); möjlig livsmiljö för flad-dermöss (EU-D4; NvL § 49); rekreativsvärde)

Rekommendationer: Området lämnas i naturligt tillstånd. Fladdermusutredning rekommenderas.



*Bild 6. Sjön och dess östra strand är i rekreativ användning. (LL)*

### **Delområde 36 Gårdsområde**

0,5 ha

Delområdet är ett skött gårdsområde, som inte inventerades.

Värde: 1

Rekommendationer: Naturvärdena begränsar inte områdets nyttjande.

### **Delområde 37 Barrträdsskog**

3,1 ha

Delområdet är frisk moskog med 60–80-årig tall, som dominerande trädslag, blandad med ca 50-årig gran.

På delområdet finns en allmän badstrand, med tillhörande byggnader, samt en parkeringsplats för badstrandens besökare. Bredvid järnvägsspåret, i delområdets södra del, finns en 20–30-årig tallplantskog på torr moskog.

Värde: 1

Rekommendationer: Naturvärdena begränsar inte områdets nyttjande.

### **Delområde 38 Granplantskog**

0,1 ha

Delområdet är ett litet gransplantskogsområde, där granen är ca 40–60-årig.

Värde: 1

Rekommendationer: Naturvärdena begränsar inte områdets nyttjande.

### **Delområde 39 Torräng, vattengropar**

0,4 ha

Bredvid sandvägen, som går igenom delområdet, finns ett litet område av typen torräng, där det växer kattfot (både röda hon- och vita hanexemplar) (NT). Även övrig växtlighet består av representativ ängsväxtlighet, ss hagfibbla, hönsarv, gulmåra (VU), ärenpris, hundviol, renfana, rödklint, rölleka, vårfryle, gråfibbla, grässtjärnblomma, smultron och bockrot. Ängsområdet är litet men värdefullt i sig.

Inom samma delområde, på vägens norra sida, finns en djup vattensamling, som bildats av diket. Även på vägens södra sida finns det vattenfyllda sänkor bredvid järnvägsspåret. I sänkorna växer det bindvide, rönn, brakved, lönn, glasbjörk, värtbjörk, gråal och klibbal. I fältskiktet förekommer det kräklöver, topplösa, besksöta, mannagräs, majbräken, vattenmåra, kärrsilja och revsmörblomma. Vattensamlingarna kan fungera som grodornas lekplatser. Grodor noterades men arten kunde inte fastställas. För att kunna fastställa arten med säkerhet krävs det en grodutredning tidigt på våren. Delområdet kan fungera som fladdermössens livsmiljö tillsammans med delområdena 41 (fuktigt och näringsrik lund med glest trädbestånd) och 44 (gammal gård).

Värde: 2

(akut hotad naturtyp: fattig lågörtstorräng (CR) (ängens småskalighet och växtplatsen bredvid väggrenen minskar värdet); möjligen fladdermössens livsmiljö (EU-D4; NvL § 49), möjligen grodors lekplats)

Rekommendationer: Området lämnas i naturligt tillstånd. Fladdermus- och grodutredning rekommenderas.

### **Delområde 40 Kalhygge**

1,4 ha

Delområdet består av kulturskog på lundartad och frisk moskog, där det växer unga granar, björkar och enstaka äldre granar.

Värde: 1

Rekommendationer: Naturvärdena begränsar inte områdets nyttjande.



## Delområde 41 Ormbunkslund

Bild 7

0,1 ha

En gammal äng som i dagens läge är en majbräkendominerad fuktig ormbunkslund (FT), med sälg som dominerande trädslag. I buskskiktet växer det unga lönnar och svart vinbär. Förutom majbräken, består fältskiktet av harsyra, hultbräken, värfryle, revsmörblomma och brännässla. Mot gränserna övergår majbräken i örnbräken. Vid den sydvästliga gränsen växer det gran. I närheten av sydvästgränsen hördes grönsångare (NT), som föredrar gamla, fuktiga skogar ss lundar och blandskogar. Området kan fungera som fladdermössens livsmiljö tillsammans med vägavsnittet i delområdet 39 och de gamla byggnaderna i delområdet 44.

Värde: 2

(SkogsL 10 §: bördig lund; sårbar naturtyp: fuktig eutrof lund (VU); möjlig livsmiljö för fladdermöss (EU-D4; NvL § 49)

Rekommendationer: Den bördiga lunden hör till de av i skogslagen skyddade viktiga livsmiljöer. Det bör man notera då man planerar skötsel- och användningsåtgärder, så att området får bibehålla sina egenskaper. Området lämnas i naturligt tillstånd. Fladdermusutredning på området rekommenderas.



Bild 7. Det lilla lundområdets fältskikt är täckt av majbräken. (LL)



## Delområde 42 Blandskog

### Bild 8

1,0 ha

I den grandominerade friska moskogen växer det förutom gran även gamla björkar och tallar med sköldbark. Lågorna och högstubbarna är främst gammal björkved. Delområdet är omringat av kalhyggen, åker och gårdsområde. I gränsen mot åkern och gårdsområdet förekommer det ett naturligt skyddande buskskikte, men mot kalhygget är terrängen öppen, vilket syns i delområdets växtlighet. Busk- och fältskiktet är oansenligt i de norra delarna, där trädbeståndet är tätt. Genom området går det ett gammalt dike. Fågelbeståndet är rikligt p.g.a. det gamla trädbeståndet. Inom delområdet hördes blåmes, talgoxe, svartmes, rödhake, bofink, grönfink, taltrast, koltrast, svarthätta, lundsångare (RT), svartvit flugsnappare, ärtsångare, kungsfågel, spillkråka (EU-D1) och järnsparv. Lundsångaren, som är en ovanligare art hos oss, samt spillkråkan föredrar båda gamla skogar. Skogens goda naturliga tillstånd indikeras av förekomsten av olika trädslag, trädens åldersklassfördelning, samt förekomsten av en rätt riklig mängd död ved. I diket vid områdets ostliga gräns fanns det vanlig groda.

### Värde: 2

(åldrande barrskog, värdefullt fågelbestånd; nära hotad naturtyp: mogna grandominerade friska moskogar (NT))

Rekommendationer: Området kan lämnas i naturligt tillstånd.



*Bild 8. Det förekommer grova granar på området, samt ställvis rikligt med död ved. (LL)*



### **Delområde 43 Åker**

2,2 ha

Åkern är i bruk.

Värde: 1

Rekommendationer: Naturvärdena begränsar inte områdets nyttjande.

### **Delområde 44 Gårdsområde**

0,6 ha

Delområdet är ett skött gårdsområde, som inte inventerades.

Delområdet kan fungera som fladdermössens livsmiljö tillsammans med vägvagnsnittet i delområdet 39 och ormbunkslunden i delområdet 41.

Värde: 2

(möjlig livsmiljö för fladdermöss (EU-D4; NvL § 49)

Rekommendationer: Fladdermusutredning rekommenderas på området. Förövrigt begränsar inte naturvärdena områdets nyttjande.

### **Delområde 45 Blandskog**

1,2 ha

Delområdet består av lundartad och frisk moskog, där det växer ca 60–80-årig kulturskog med tallar, björkar, granar, aspar och en gammal sälg. En del av områdets buskskikte är röjt i närheten av gårdsområdet. Den ostliga delen av delområdet (mot delområdet 44) har ett tätt buskskikte. Kungsfågel hördes på området.

Värde: 1

Rekommendationer: Naturvärdena begränsar inte områdets nyttjande.

### **Delområde 46 Gårdsområde**

0,3 ha

Delområdet är ett skött gårdsområde, som inte inventerades.

Värde: 1

Rekommendationer: Naturvärdena begränsar inte områdets nyttjande.

### **Delområde 47 Blandskog**

0,7 ha

Delområdets kulturskog växer på frisk moskog, där trädbeståndet består av 60–80-åriga tallar samt 50-åriga granar.

Värde: 1

Rekommendationer: Naturvärdena begränsar inte områdets nyttjande.

### **Delområde 48 Plantskog**

1,7 ha

På delområdets lundartade och frisk moskogsmark växer det ca 30-årig tall. I delområdets nordvästliga hörn växer det björk bland tallen och, vid den norra gränsen, gran av samma åldersklass.

Värde: 1

Rekommendationer: Naturvärdena begränsar inte områdets nyttjande.

### **Delområde 49 Barrträdsskog**

0,5 ha

På torvmo växer det grandominerad barrskog. En del av området gränsar mot järnvägsspåret. Under spåret finns det en gammal sten-trumma, som kan fungera som smådjurens ekologiska förbindelse med områdena söder om inventeringsområdet.

Värde: 1

Rekommendationer: Naturvärdena begränsar inte områdets nyttjande.

### **Delområde 50 Gårdsområde**

2,3 ha

Delområdet är ett skött gårdsområde, som inte inventerades.

Området kan fungera som livsmiljö för fladdermöss tillsammans med delområdet 58.

Värde: 2

(möjlig livsmiljö för fladdermöss (EU-D4; NvL § 49)

Rekommendationer: Fladdermusutredning rekommenderas på området. Förövrigt begränsar inte naturvärdena områdets nyttjande.

### **Delområde 51 Blandskog**

0,3 ha

Blandskogen består av lundartad och frisk moskog med björk som dominerande trädslag. Även gran och tall förekommer. Tallen blir dominerande mot delområdets västgräns.

Värde: 1

Rekommendationer: Naturvärdena begränsar inte områdets nyttjande.

### **Delområde 52 Granplantskog**

0,1 ha

Delområdet består av tätväxande ung gran på lundartad moskog.

Värde: 1

Rekommendationer: Naturvärdena begränsar inte områdets nyttjande.

### **Delområde 53 Tallplantskog**

0,6 ha

Delområdet består av lundartad och frisk moskog där det växer 30–40-åriga tallar. Området innehåller en liten bergshäll, i vars omgivning det växer unga, 30-åriga granar. Bergshällen fyller inte skogslagens kriterier.

Värde: 1

Rekommendationer: Naturvärdena begränsar inte områdets nyttjande.

### **Delområde 54 Gårdsområde**

0,5 ha

Delområdet är ett skött gårdsområde, som inte inventerades.

Värde: 1

Rekommendationer: Naturvärdena begränsar inte områdets nyttjande.

### **Delområde 55 Gårdsområde**

0,4 ha

Delområdet är ett skött gårdsområde, som inte inventerades.

Värde: 1

Rekommendationer: Naturvärdena begränsar inte områdets nyttjande.

### **Delområde 56 Blandskog**

0,3 ha

Delområdet är lundartad moskog där det växer jämnårig kulturskog. Trädbeståndet består av ca 20-åriga tallar, aspar, björkar och rönnar.

Värde: 1

Rekommendationer: Naturvärdena begränsar inte områdets nyttjande.

### **Delområde 57 Granplantskog**

0,4 ha

Delområdet består av lundartad och frisk moskog där det växer ca 20-åriga granar.

Värde: 1

Rekommendationer: Naturvärdena begränsar inte områdets nyttjande.



*Bild 9. Mikroklimatet är vått i den fuktiga eutrofa lunden. (LL)*

## **Delområde 58 Blandskog, skogskärr, källa**

Bild 9

3,6 ha

Det örtrika ormbunskärret (SaK), skogsfräken-grankärret och den fuktiga eutrofa lunden, av harsyra-älggrästyp (OFiT), bildar ett mosaikartat delområde, som övergår i blåbärs-grankärr mot de torrare områdena. Mot väst övergår delområdet i lundartad och frisk moskog. Vid kärrområdets södra gräns, i källans omgivning, finns en brunn som är i bruk. Vattnet sipprar fram i omgivningen runt brunnen. Växtligheten i den våta miljön är varierande och den lövträdsdominerade trädbeståndet består främst av unga björkar, alar och lönnar.

Ett gammalt åker- eller ängsområdet ingår i delområdet. En del av det har redan utvecklats till en fuktig eutrof lund av harsyra-älggrästyp. Området är representativt och i närmast naturligt tillstånd. Vid lundområdets gräns växer det några 30-åriga aspar. Man kunde inte notera avföring av flygekorre. Området kan fungera som livsmiljö för flygekorre. För att få det bekräftat bör det göras en flygekorrutredning under vårvintern eller under tidig vår. Man upptäckte inte håligheter i träden.

De västra delarna av delområdet är av typen skogsfräken-grankärr och örtrikt ormbunskärr, som är odikade och i naturligt tillstånd. Trädbeståndet är i naturligt tillstånd, av olika åldersklasser, krontaket är i flera skikt och består av olika trädarter. Det förekommer dessutom

död ved som högstubbar och lågor. Därtill finns det bohåligheter i träden.

Blåbärs-grankärret, som finns i delområdets centrala delar, består av tätväxande unga granar och grova tallar, med rikligt med död ved av både barr- och lövträd. I de norra och västra gränsområdena är trädbeståndet äldre och glesare.

Delområdets fågelbestånd är rikligt. Här häckade gransångare, som föredrar gamla grandominerade skogar; svarthätta, som trivs i lundar och lövträdsdominerade blandskogar där undervegetationen är tät; trädkrypare, som kräver murken ved för att kunna göra sina bohåligheter. Därtill hördes ärtsångare, taltrast, grönfink, björktrast, svartvit flugsnappare, bofink, blåmes, talgoxe och svartmes. Delområdet kan fungera som livsmiljö för fladdermöss i samband med bredvidliggande gårdsområde (delområdet 50).

Värde: 3

(starkt hotade naturtyper: ormbunskärr (EN), skogsfräken-grankärr (EN), källor och källkärr (EN); sårbar naturtyp: blåbärs-grankärr (VU), fuktig eutrof lund (VU); SkogsL 10 §: bördigt kärr, bördig lund, källa i närmast naturligt tillstånd samt dess närliggande områden; Finlands ansvarsnaturtyp (delvis): egentliga grankärr; möjlig livsmiljö för fladdermöss (EU-D4; NvL § 49), möjlig livsmiljö för flygekorre (EU-D4; NvL § 49)

Rekommendationer: Delområdet bildar en värdefull helhet, där olika naturtyper tillsammans bildar ett enhetligt bördigt område. Delområdet lämnas i naturligt tillstånd. Fladdermusutredning rekommenderas. Flygekorrutredning rekommenderas på vårvintern eller under tidig vår. Rekommendation för märkning i markanvändningsplanen: SL eller lu.

## **Delområde 59 Gårdsområde**

2,2 ha

Delområdet är ett skött gårdsområde, som inte inventerades.

Värde: 1

Rekommendationer: Naturvärdena begränsar inte områdets nyttjande.

## **Delområde 60 Tallplantskog**

1,8 ha

Delområdet består av kulturskog på lundartad och frisk moskogsmark. Trädbeståndet är ca 30-årig tall.

Värde: 1

Rekommendationer: Naturvärdena begränsar inte områdets nyttjande.



### **Delområde 61 Björkplantaskog**

0,6 ha

Delområdet består av kulturskog på lundartad och frisk moskogsmark. Trädbeståndet är ca 10-årig björk.

Värde: 1

Rekommendationer: Naturvärdena begränsar inte områdets nyttjande.

### **Delområde 62 Hällmark**

0,7 ha

Hällmarksområdet, som är litet till ytan, har ett glest trädbestånd, färska vindfällan och äldre död ved. I sänkorna förekommer det växtlighet av typ frisk och torr moskog. Området fyller skogslagens kriterier. Korsnäbb hördes på området.

Värde: 2

(SkogsL 10 §: hällmarksobjekt)

Rekommendationer: Hällmarksobjektet hör till de av i skogslagen skyddade viktiga livsmiljöer. Det bör man notera då man planerar skötsel- och användningsåtgärder, så att området får bibehålla sina egenskaper. Delområdet lämnas i naturligt tillstånd.

### **Delområde 63 Kalhygge**

7,8 ha

Det kalhuggna delområdet består av lundartade och frisk moskogsmark. I samband med uthuggningen har man lämnat glest stående gamla tallar som fröträd. Tallplantaskogen är ca 3-5-årig. Området består av bergshällar, som inte fyller skogslagens kriterier. Orrspel (NT, EU-D1, SV) hördes från området.

Värde: 1

Rekommendationer: Naturvärdena begränsar inte områdets nyttjande.

### **Delområde 64 Moskog**

1,5 ha

Delområdet är kulturskog på frisk moskogsmark, där grov tall är dominerande. I sydost dominerar gran. I områdets centrala delar finns en kärrartad försumpning, med några murkna störrar. Kärrrets trädbestånd skiljer sig inte märkbart från moskogens. Tofsmes, som behöver murken ved för sina bohåligheter, hördes på området.

Värde: 1

Rekommendationer: Naturvärdena begränsar inte områdets nyttjande.

## Delområde 65 Blandskog

2,9 ha

Kulturskogen består av torr och frisk moskog, där dominerande trädslag är tall och gran. Även yngre granar och björkar förekommer. Det finns död ved som torrfuror och lågor. Terrängen varierar av lavalädda bergshällar och stenar. Bergshällarnas sänkor är vitmossebottnade och fuktiga.

Värde: 2

(åldrande barrskog, hänsynskrävande naturtyp: mogen frisk blandskog (NT))

Rekommendationer: Området kan lämnas i naturligt tillstånd. Delområdet bildar tillsammans med närliggande områden en värdefull helhet (B, karta 4). Se även kapitel 5.5.



*Bild 10. Det finns grova tallar och torrfuror på hållmarksområdet. (LL)*

## Delområde 66 Hällmark

Bild 10

9,8 ha

Hällmarken är omfattande och består av tallskog på torr och frisk moskog, samt små hållmarksområden, med glest trädbestånd. Hållmarksområdena fyller skogslagens kriterier. På bergshällarna finns det torrfuror samt enstaka gamla björkar och granar. Mellan bergshällarna finns det små och våta försumpningar med ris av tallmossetyp.

Bredvid sandvägen växer det kulturväxter, ss lupin. I närheten av vändningsplatsen växer det en liten alm (VU). Mellan delområdena 18 och 66 rörde det sig rikligt med tofsmesar. Tofsmesen behöver murken ved för att kunna göra sina bohåligheter. Delområdet gränsar till kärrområdet (delområdet 27) och fungerar som dess tillrinningsområde.

Värde: 2

(SkogsL 10 §: hållmarksobjekt)

Rekommendationer: De hållmarksobjekt, delområdet innehåller, hör till de av i skogslagen skyddade viktiga livsmiljöer. Det bör man notera då man planerar skötsel- och användningsåtgärder, så att områdena får bibehålla sina egenskaper. Hela delområdet lämnas i naturligt tillstånd. Delområdet bildar tillsammans med närliggande områden en värdefull helhet (B, karta 4). Se även kapitel 5.5.

### **Delområde 67 Tallskog**

1,8 ha

Delområdet består av kulturskog på frisk moskogsmark. Trädbeståndet består av ca 60–80-åriga tallar.

Värde: 1

Rekommendationer: Naturvärdena begränsar inte områdets nyttjande.

### **Delområde 68 Hällemark, plantskog**

4,7 ha

Delområdet består av tallplantskog på torr, frisk och lundartad moskogsmark. Största delen av området består av unga tallar som tillsammans med ljungen bildar bergshedar. I delområdets sydvästra del finns ett litet hållmarksobjekt, med glest tallbestånd och död ved som torrfuror och gamla tallar. Hållmarksobjektet fyller skogslagens kriterier.

I delområdets norra delar finns en skogssluttning som vetter mot norr. Sluttningen är varm och gräsdominerad, där fjärilar och sländor trivs.

Talltita och tofsmes sjöng på området. Båda arterna behöver murken ved för att kunna göra sina bohåligheter.

Värde: 2

(SkogsL 10 §: hållmarksobjekt)

Rekommendationer: Det hållmarksobjekt, delområdet innehåller, hör till de av i skogslagen skyddade viktiga livsmiljöer. Det bör man notera då man planerar skötsel- och användningsåtgärder, så att området får bibehålla sina egenskaper. Hållmarksobjektet lämnas i naturligt tillstånd. Delområdet bildar tillsammans med närliggande områden en värdefull helhet (B, karta 4). Se även kapitel 5.5.

## **Delområde 69 Plantskog**

3,1 ha

Delområdet består av kulturskog på lundartad och frisk moskogsmark. Trädbeståndet består av ca 60-årig tall. Söder om vägen, i delområdets södra delar, finns det ett litet glesbevuxet, grandominerat området med björk.

Värde: 1

Rekommendationer: Naturvärdena begränsar inte områdets nyttjande.

## **Delområde 70 Skogskärr**

1,4 ha

Delområdet är mosaikartat bestående av ormbunskkärr, skogsfräken-grankärr och örtrikt skogskärr. I de torrare delarna övergår naturtypen i lundartad moskog och mot norr i frisk moskog. Delområdet innehåller en hölja, med växtlighet av typen örtrikt skogskärr. Höljan torkar upp under sommaren. I norr är granbeståndet 30–40-årigt, i sydost växer det främst glasbjörk på tuvor. Delområdet är mycket risigt och tätt. Det växte klockpyrola (NT) på delområdet och där sjöng grönsångare (NT) och svarthätta, som båda föredrar bördiga lundar och blandskogar.

Delområdet är en viktig del av helheten den bildar tillsammans med delområden 71 och 72.

Värde: 3

(SkogsL 10 §: bördigt kärr, i närmast naturligt tillstånd; starkt hotad naturtyp: ormbunskkärr (EN), ört- och gräsrikt skogskärr (EN), skogsfräken-grankärr (EN); värdefull växtlighet, samt värdefullt fågelbestånd)

Rekommendationer: Det bördiga kärret, delområdet innehåller, hör till de av i skogslagen skyddade viktiga livsmiljöer. Det bör man notera då man planerar skötsel- och användningsåtgärder, så att området får bibehålla sina egenskaper. Hela delområdet lämnas i naturligt tillstånd.

## **Delområde 71 Skogskärr, blåbärstorvmo**

Bild 11

0,8 ha

Delområdet är ett gammalt kärr som delvis har torkat upp och blivit blåbärstorvmo. I de torraste nordvästliga delar övergår delområdet i frisk moskog. Det dominerande trädslaget är grov och jämnårig gran med enstaka tallar. Trädbeståndet är ca 50-årigt. I områdets sydostliga delar finns ett litet, grandominerat och tätbevuxet ormbunskkärr. I norr gränsar området mot delområdet 70 i ett gammalt dike. Dikets ostligaste delar har fyllts med tiden med sand, som runnit till stället, och gjort diket ytligt och till en rännil i nästan naturligt tillstånd. Rännilen är uppdämd med stenar vid den ostligaste områdesgränsen. I de östra delarna bredvid vägen och den klippta grasmattan växer det



unga jämnåriga björkar med vegetation av typ fuktig eutrof lund tillsammans med kulturväxter.

Delområdet är en viktig del av helheten den bildar tillsammans med delområden 70 och 72.

Värde: 2

(VattenL 2:11: rännil, i närmast naturligt tillstånd; SkogsL 10 §: rännilens närliggande områden, bördigt kärr i nästan naturligt tillstånd)

Rekommendationer: Kärrret och rännen bevaras. En rännil, i närmast naturligt tillstånd, är av vattenlagen skyddad naturtyp (vattenlagen 2:11 §). Enligt vattenlagen får man inte ändra på rännen så att dess naturliga tillstånd hotas. Därtill skyddar skogslagen rännilens närliggande områden då området är i närmast naturligt tillstånd. Det bördiga kärrret, delområdet innehåller, hör också till de av i skogslagen skyddade viktiga livsmiljöer. Skogslagsobjekten bör noteras då man planerar skötsel- och användningsåtgärder, så att delområdet får behålla sina egenskaper.



*Bild 11. Rännen har återgått till naturtillstånd. (LL)*

## **Delområde 72 Ormbunkslund**

0,1 ha

Söder om gårdsområdet finns en liten fuktig mesotrof ormbunkslund (AthOT), där vegetationen domineras av skogs- och majbräken. På delområdet växer det grova aspar och gråalar. Håligheter kunde inte noteras. Delområdet övergår i lundartad moskog mot öst. Vid gränsen till gårdsområdet hördes näktergalen sjunga. Arten föredrar bördiga lundar och unga lövskogar. Även talltita, som behöver murken ved för bohåligheter, förekom på området. Vid gränsen till gårdsområdet, där asparna växer och det finns uthus, kan fladdermössen trivas.

Man kunde inte notera avföring av flygekorre på delområdet, men området kan fungera som livsmiljö för flygekorre. För att få det bekräftat bör det göras en flygekorrutredning under vårvintern eller under tidig vår.

Delområdet är en viktig del av helheten den bildar tillsammans med delområden 70 och 71.

Värde: 3

(SkogsL 10 §: bördig lund, i närmast naturligt tillstånd; hänsynskrävande naturtyp: fuktig mesotrof lund (NT); möjlig livsmiljö för fladdermöss (EU-D4; NvL § 49) och möjlig livsmiljö för flygekorre (EU-D4; NvL § 49))

Rekommendationer: Området lämnas i naturligt tillstånd. Fladdermusutredning rekommenderas. Flygekorrutredning rekommenderas på vårvintern eller tidigt på våren.

## **Delområde 73 Gårdsområde**

1,5 ha

Delområdet är ett skött gårdsområde, som inte inventerades. Gårdsmiljön kan fungera som fladdermössens livsmiljö.

Värde: 2

(möjlig livsmiljö för fladdermöss (EU-D4; NvL § 49))

Rekommendationer: Fladdermusutredning rekommenderas på området. Förövrigt begränsar inte naturvärdena områdets nyttjande.

## **Delområde 74 Kalhygge**

1,5 ha

Delområdet är ett kalhygge med djupa diken vid områdets norra gräns. Man har planterat gran på området och det växer ca femårig tall i områdets sydostligaste del. I samband med uthuggningen har man lämnat kvar glest stående gamla tallar som fröträd.

Värde: 1

Rekommendationer: Naturvärdena begränsar inte områdets nyttjande.



### **Delområde 75 Plantskog**

0,6 ha

Den 30–40-åriga granplantskogen växer på lundartad moskogsmark. I samband med uthuggningen har man lämnat kvar glest stående gamla tallar som fröträd. I de västra delarna växer det ung blandskog av björk, gran och tall.

Värde: 1

Rekommendationer: Naturvärdena begränsar inte områdets nyttjande.

### **Delområde 76 Plantskog**

1,6 ha

Delområdet består av kulturskog på lundartad moskogsmark. Trädbeståndet består av ca 30–40-årig tall.

Värde: 1

Rekommendationer: Naturvärdena begränsar inte områdets nyttjande.

### **Delområde 77 Hällemark**

0,9 ha

Delområdet består av hällmark med talldominerad kulturskog på torr och frisk moskogsmark. Plantskogen är ca 30-årig, med enstaka äldre tallar. Det växte kattfot (NT) på området. Hällemarken fyller inte skogslagens kriterier.

Värde: 1

Rekommendationer: Naturvärdena begränsar inte områdets nyttjande.

### **Delområde 78 Sandgrop**

0,2 ha

Sandgropen är liten och gammal med långsluttande kanter. Det fanns inte spår av backsvala i gropen.

Värde: 0

Rekommendationer: Naturvärdena begränsar inte områdets nyttjande.

### **Delområde 79 Blandskog**

Bild 12

0,4 ha

Delområdet är en skogssluttning bestående av lundartad och frisk moskog. Trädbeståndet är blandat och består av grova tallar, med sköldbark, samt björkar och granar av olika åldersklasser. Det finns död ved på området som lågor, torrfuror och högstubbar. Talltitans ungar rörde sig på området och näktergalen sjöng.

Värde: 2

(åldrande barrskog; hänsynskrävande naturtyp: mogen, frisk blandskog (NT))

Rekommendationer: Området kan lämnas i naturligt tillstånd. Delområdet bildar tillsammans med närliggande områden en värdefull helhet (B, karta 4). Se även kapitel 5.5.



*Bild 12. Det fanns måttligt med död ved i blandskogen. (LL)*

### **Delområde 80 Plantskog**

2,2 ha

Delområdet består av kulturskog på lundartad och frisk moskogsmark. Trädbeståndet består av ca 20–30-åriga tallar, samt bl.a. björk.

Värde: 1

Rekommendationer: Naturvärdena begränsar inte områdets nyttjande.

### **Delområde 81 Plantskog**

2,5 ha

Delområdet består av ca tioårig tallplantskog med björk. I samband med uthuggningen har man lämnat kvar glest stående gamla tallar som fröträd.

Värde: 1

Rekommendationer: Naturvärdena begränsar inte områdets nyttjande.

### **Delområde 82 Plantskog**

0,4 ha

Delområdet består av ca 40-årig granplantskog på torvmo och lundartad moskog. Även enstaka äldre granar växer på området. I samband med uthuggningen har man lämnat kvar glest stående gamla tallar som fröträd.

Värde: 1

Rekommendationer: Naturvärdena begränsar inte områdets nyttjande.

### **Delområde 83 Skogsfräken-grankärr, örtrikt skogskärr**

0,8 ha

Delområdets södra delar är skogsfräken-grankärr med tätt och ungt granbestånd. Det övergår mot ost och norr i örtrikt grankärr och mot den nordliga gränsen tillbaka till skogsfräken-grankärr. Trädbeståndet består av gran, glasbjörk, klibbal och tvinvuxna tallar. Det finns rikligt med död ved, av löv- och barrträd, som högstubbar och lågor. Kungsfågeln sjöng på området och spillkråkan (EU-D1) hördes. Spillkråkan föredrar gamla skogar. Delområdet bildar tillsammans med delområdet 84 en värdefull kärrhelhet.

Värde: 3

(SkogsL 10 §: bördigt kärr; starkt hotad naturtyp: ört- och gräsrikt kärr (EN), skogsfräken-grankärr (EN))

Rekommendationer: Det bördiga kärret hör till de av i skogslagen skyddade viktiga livsmiljöer. Det bör man notera då man planerar skötsel- och användningsåtgärder, så att området får bibehålla sina egenskaper. Området lämnas i naturligt tillstånd. Delområdet bildar tillsammans med närliggande områden en värdefull helhet (B, karta 4). Se även kapitel 5.5.

### **Delområde 84 Blåbärs-grankärr**

Bild 13

1,0 ha

Delområdet består av ett blåbärs-grankärr med ca 60–80-åriga granar, samt grova tallar och gamla björkar. Det förekommer rikligt med död ved, av både barrträd och björk, på området som högstubbar och lågor.

En rännil i naturligt tillstånd, går igenom området. Man har fällt träd längs med rännen i områdets norra delar. Rännilens omgivning i områdets södra delar är naturlig. Utanför delområdet, på både den södra och norra sida, är rännen grävd till ett dike. Det finns ett gammalt, helt igenvuxet dike som utgår från rännen. Det gamla dikets sträckning har varit mot det örtrika skogskärret (delområdet 83).



Delområdets torraste delar i nordost är av typen lundartad och frisk moskog. Vid den norra gränsen i rännilens omgivning, mot uthuggningen (delområdet 17), går en smal remsa av typen skogsfråken-grankärr.

I den norra delen av delområdet finns det rikligt av vindfällen och där har också fällts träd och buskskiktet har röjts.



*Bild 13. En del av rännen är ännu i naturligt tillstånd. (LL)*

Det fanns rikligt med grodor i rännilens omgivning, men arten kunde inte fastställas. Det fanns även rikligt med fåglar på området. Där hördes blåmes, kungsfågel, lövsångare, trädgårdssångare, taltrast, bofink och talltita, som kräver murken ved för att göra bohåligheter.

Områdets östgräns kan tillsammans med åkerholmen (delområdet 85) och det vattenrika diket vid åkerkanten (delområdet 86) fungera som fladdermössens livsmiljö. Delområdet bildar tillsammans med delområdet 83 en värdefull kärrhelhet.

Värde: 3

(VattenL 2:11: rännil; SkogsL 10 §: rännilens närliggande områden; sårbar naturtyp: blåbärs-grankärr (VU), hör till Finlands ansvars-

naturtyper: egentliga grankärr; den ostliga skogskanten kan fungera som fladdermössens (EU-D4) livsmiljö; rännen kan fungera som grodors lekplats)

**Rekommendationer:** Kärret och rännen bevaras. Rätten, som är i naturligt tillstånd, är av vattenlagen skyddad naturtyp (vattenlagen 2: 11 §). Enligt vattenlagen får man inte ändra på rätten så att dess naturliga tillstånd hotas. Därtill skyddar skogslagen rättens närliggande områden då den är i naturligt eller i närmast naturligt tillstånd (SkogsL 10 §). Det bör man notera då man planerar skötsel- och användningsåtgärder, så att området får bibehålla sina egenskaper. Fladdermus- och grodutredning rekommenderas på området. Delområdet bildar tillsammans med närliggande områden en värdefull helhet (B, karta 4). Se även kapitel 5.5.

### **Delområde 85 Åkerholme**

0,2 ha

Åkerholmen består av en liten bergshäll och en träddunge. Växtligheten är påverkad av näring som spridits ut på åkern samt av de jordhögar som samlats på åkerholmen. Trädbeståndet består av gran, björk, tall och unga aspar samt gråal. Stenröset på åkerholmen är samlad från åkern. Delområdet kan fungera som livsmiljö för fladdermöss tillsammans med skogskanten till delområdet 84 och det vattenrika diket vid åkerkanten (delområdet 86).

**Värde:** 1

(möjlig livsmiljö för fladdermöss (EU-D4; NvL § 49)

**Rekommendationer:** Fladdermusutredning rekommenderas. Förövrigt begränsar inte naturvärdena områdets nyttjande.

### **Delområde 86 Åker**

2,6 ha

Åkern är i jordbruk. Det vattenrika diket vid åkerkanten kan fungera som livsmiljö för fladdermöss tillsammans med skogskanten vid delområdet 84 och åkerholmen (delområdet 85). Diket kan även fungera som grodornas lekplats.

**Värde:** 1 (möjlig livsmiljö för fladdermöss (EU-D4; NvL § 49; möjlig lekplats för grodor)

**Rekommendationer:** Fladdermus- och grodutredning rekommenderas. Förövrigt begränsar inte naturvärdena områdets nyttjande.

### **Delområde 87 Barrträdsdominerad moskog**

1,9 ha

Ung, tätbevuxen blandskog med gran som dominerande art. Norra delarna av delområdet är barrträdsdominerade. Vid figurens kanter växer björkar. Vegetationen i fältskiktet är obetydlig på grund av trädbeståndets täthet. Vid kanterna förekommer örnbräken, hallon och bergör.

Värde: 1

Rekommendationer: Naturvärdena begränsar inte områdets nyttjande.

### **Delområde 88 Kalhygge**

2,2 ha

Kalhuggen barrskog i sluttande terräng. Frötallar har lämnats i sluttningen. Vegetationen är gräsbevuxen och domineras av örnbräken och hallon. Runt en igenvuxen traktorväg finns buskage och sly samt tuvor av bergör. Några enbuskar och unga gråalar växer på kalhygget.

Värde: 1

Rekommendationer: Naturvärdena begränsar inte områdets nyttjande.

### **Delområde 89 Blandskog**

2,9 ha

Uppväxande, barrträdsdominerad blandskog i varierande terräng och på bördig mo av blåbärstyp. Trädbeståndet består av gran, tall, asp och björk. Granarna är upp till 40 år gamla och kraftiga. Trädbeståndets ålderstruktur är mångsidig. Underväxten är av ung gran. Figuren gränsar i öst till en ung plantskog. Några kraftiga aspar vid kanten av figuren granskades för flygekorrspillning, men inga spår av flygekorrar hittades. På delområdet finns tecken av orrar.

Värde: 2

(trädbeståndets ålderstruktur är mångsidig)

Rekommendationer: Trädbeståndets mångsidighet bevaras.

### **Delområde 90 Rännil vid avverkningsområde**

Bild 14

13 ha

Genom den sydöstra delen av det vidsträckta området rinner en rännil i en djup dæld. Dälden har kalavverkats, delvis helt nyligen. Det finns gamla uppgifter om ett hålträd som har bebotts av flygekorre. Trädet har försvunnit p.g.a. avverkningar. Rännilsfåran är i naturtillstånd och inramas av yviga klubbalsbestånd och tuvor av majbräken. Gökblomster, kabbleka, kärrviol, älgräs och revranunkel växer vid fåran.

I sluttningen har en lund med grova träd avverkats nyligen. På lundmarken växer skogssallad, stenbär, vitsippa och bergslok. Vegetationen är i förändring på grund av kalhygget och pionjärvegetation såsom höga växtsamhällen av vägtistel härskar i sluttningen. Dagsfjärilar trivs vid den soliga branten.

Avverkningsområden fortsätter i figurens norra delar. Pionjärarter som örnbräken, krustätel och bergör har tagit över området. Ställvis växer det även ung plantskog och sly. Delområdets sydöstra gräns utgörs av sumpiga dälдер.



Värde: 1 (hygge), 2 (rännil)

(rännilen är i naturtillstånd, vattenlagsobjekt (Vattenlag 2:11§))

Rekommendationer: Rännilen med omedelbar miljö lämnas i naturtillstånd.



*Bild 14: Avverkad skog vid rännilen. I sydvästra delen av figuren finns ung plantskog. (PN)*

### **Delområde 91 Äldre blandskog**

1,3 ha

På skogsbranten finns en blandskog bestående av ganska stora granar, tallar och björkar. Trädbeståndet är delvis glest och stormfällda träd ligger på marken. Ställvis förekommer öppna lavbevuxna gläntor. Skogen sluttar i norr mot ett lundområde utanför planeringsområdet. Några stadiga, gamla trädstammar samt död ved förekommer i skogsbranten. Nötskrikor påträffades i figuren.

Värde: 2

(trädbeståndens ålderstruktur är bra; skogen är i kontakt med en värdefull lund i norr, utanför själva inventeringsområdet)

Rekommendationer: Vindfällerna lämnas på plats.

## **Delområde 92 Frisk lund**

0,8 ha

Norr om en igenvuxen traktorväg finns en lund med björk, gran och gråal. Alarna är gamla och i slutstadiet av succession. Inom figuren finns rikligt med högstubbar. I underväxten finns unga granar. I lundens fältskikt växer hallon och midsommarblomster. Delområdet är i kontakt med en rännil i naturtillstånd.

Värde: 2

(representativ lund med murken ved; närheten av rännil i naturtillstånd; en sårbar naturtyp: fuktig mesotrof lund (VU))

Rekommendationer: Lämnas att utveckla sig i naturtillstånd.

## **Delområde 93 Avverkade ytor**

0,5 ha

Några år sedan avverkat område med björksly och unga granplantor. Traktorvägen, som går inom figuren, är igenvuxen av hallon, rörväxter och hög gräs.

Värde: 1

Rekommendationer: Naturvärdena begränsar inte områdets nyttjande.



*Bild 15: Våtmarken samlar vatten från källområdet. Källan och våtmarken bildar en värdefull livsmiljö. (PN)*

## **Delområde 94 Källområde och moskog**

Bild 15

1,4 ha

På västra sidan av området finns ett källpåverkat lundkärr med kraftiga, gamla granar på bördig mark. Stormfällda träd ligger på källområdet. Även en öppen källa och brunn finns på området.

Vegetationen består av majbräken, hallon, humleblomster och harsyra. Vid vägen, på nordöstra sidan av den finns en liten våtmark som samlar vatten från källområdet. I våtmarken växer bland annat svärtiljor och strandlysing. Våtmarken ramar in av träd i naturtillstånd så som glasbjörkar, alar och granar. På områdets östra del söder om vägen finns grandominerad moskog som sträcker sig till en dikad rännil. Bland ganska grova granar växer något äldre björkar, sälg och några enbuskar.

Värde: 3

(grova träd; skogskärret utgör en särskilt viktig livsmiljö (SkogsL 10§); källorna är vattenlagsobjekt (VattenL 2:11½); strakt hotad naturtyp: källor och källkärr (EN); hänsynkrävande naturtyp: mogen grandominerad lundartad moskog (NT); området har betydelse för fladdermöss, fåglar, grodor och insekter)

Rekommendationer: Hela området lämnas i naturtillstånd. Stormfällda träd lämnas på kärret.

## **Delområde 95 Blandskog vid skogsdiket**

4,4 ha

På delområdet varierar täta grandominerade blandskogsfragment och höbevuxna skogsgläntor och ängar. Söder om diket finns frodiga, lövträdsdominerade skogsbestånd med björkar, hallonsnår och gräsängar. Marktypen är mer lundartad. På östra sidan finns ängsfragment. I nordöst gränsar delområdet till ett vårdat björkbestånd.

Vid diket växer bland annat björk och rönn, majbräken, kabbleka och älggräs.

Östra sidans äng gränsar till diket. Ängen lockar fjärilar och trollsländor. Vid ängen påträffades parande röda flicksländor och andra flicksländor. Diket är lämpligt för fortplantning av groddjur och födosök av fladdermöss. En nötskrika påträffades inom figuren.

Värde: 2

(det mosaikartade området erbjuder en bra livsmiljö för många djurarter; möjlig lekplats för grodor)

Rekommendationer: Varierande trädbestånd bevaras.

## **Delområde 96 Gärdssområde**

0,8 ha

Ett bebyggt gårdssområde i mitten av skogsdungar. En trädlös fläck finns i delområdets östra kant.



Värde: 1

Rekommendationer: Naturvärdena begränsar inte områdets nyttjande.

### **Delområde 97 Dikesrenskog**

0,53 ha

En rännil som har rensats kantas av grandominerad blandskog. Vid diket växer yviga tuvor av majbräken samt örnbräken.

På figurens östra sida finns en ruin och igenvuxen äng med vitmåra, hallon, gulvial, brunört och midsommarblomster.

Värde: 2

(ymnig ängsvegetation och mångsidigt trädbestånd; dikeskanten utgör en rutt för djur; möjlig lekplats för grodor)

Rekommendationer: Området kring ruinen kunde bevaras delvis öppet. Trädbeståndet vid diket bevaras mångsidigt.



*Bild 16: Tagellavarnas riklighet indikerar god luftkvalitet. (PN)*

### **Delområde 98 Skogar i sluttande terräng**

Bild 16

3,3 ha

Gran- och talldominerad, kuperat skogsområde nära bosättning. I skogen finns fläckar av moskog av blåbärstyp samt torra lundfläckar och kargare fläckar med tallbestånd. Bland barrträden växer även björkar. Granbeståndet vid sandvägen är något grövre. Vid traktorvägen i väst växer också unga gråalar.



På skogsryggen är trädbeståndet gallrat. Träden är upp till 50-70 års ålder men ställvis smalstammade.

Fältskiktet består risväxter, skogskovall, ekorrbär, harsyra och kruståtel. På barrträden förekommer rikligt med tagellavar. Mot nordväst blir marken mer lundartad och där växer bland annat rönn, asp, al och liljekonvalj. Död ved finns sparsamt. Inom delområdet påträffades en järpe (EU-D1) och gransångare.

Värde: 2

(mångsidig skog; riklig fågelfauna)

Rekommendationer: Skogen sköts utan kalavverkningar.

### **Delområde 99 Gårdsområde**

1,2 ha

Delområdet är ett skött gårdsområde. Delområdet täcker även delar söder om vägen. Trädbeståndet är björkdominerat. Björkarna vid vägen är mycket gamla.

Värde: 1

Rekommendationer: De gamla björkarna sparas. Inga andra begränsningar p.g.a. naturvärden.

### **Delområde 100 Trädbevuxen gammalt lantbruksområde**

Bild 17

4,7 ha

Ett hagartat och lövträdsdominerat område som har varit ängsmark, beteshage och åker på lundartad mark. På området växer mest unga aspar. Vid diket finns ett frodigt bälte av aspar, alar och björkar. Strömlinjen sträcker över området. Bland aspbestånd, grova gran-grupper, björkbestånd, rönnar och häggar växer frodiga förekomster av vitmåra, gulvial, hundloka, kirskål, tistlar, kavle och smörblomma.

Värde: 2

(aspbestånden och andra mångsidiga trädgrupper samt ängsvegetationen berikar miljön; potentiellt viktig födosökmiljö för fladdermöss (EU-D4, NsL § 49))

Rekommendationer: Aspbestånden får utvecklas i fred. Trädbeståndet bevaras mångsidigt.



*Bild 17: Högrötsängar finns mellan lövträdsdungar. (PN)*

### **Delområde 101 Åker och granplantering**

21 ha

Ett vidsträckt åkerområde. På belägget i nordöst har nyligen planterats granplantor.

Värde: 1

Rekommendationer: Naturvärdena begränsar inte områdets nyttjande.

### **Delområde 102 Före detta åker**

5,4 ha

Långt igenvuxet och tegdikat före detta lantbruksområde. På området fanns videväxter och unga träd av olika slag, delvis planterade, men området avverkades och röjdes under vintern 2012- 2013.

I mitten av området finns en kulle, där man också avverkade träden, de grova asparna. Vegetationen på kullen består huvudsakligen av berggrös och stenbär samt ängsväxter som rödklint, rödven, fyrkantig johannesört, nysört, stor blåklocka, skogsklöver och stormåra.

Värde: 1

Rekommendationer: Området lämpar sig för betning vilket gynnar förekomst av ängsvegetation. Ett alternativ är att regelbundet röja aspsly. Naturvärdena begränsar inte områdets nyttjande.

### **Delområde 103 Övergiven åker och ett trädbälte**

0,5 ha

En övergiven åker som kantas av ett trädbälte med aspdominans. Åkern är numera ett gräsbevuxet fält med sly och under 30-åriga träd som sälg, björk, gråal och rönn. I östra delen av figuren finns en före detta sandgrop som numera är trädbevuxen. Aspbältet och unga lövträdbestånd utgör en rutt för djur.

Värde: 2

(aspbältet utgör en bra rutt för djur)

Rekommendationer: Trädbältet bevaras.

### **Delområde 104 Trädbestånd vid gårdsområde**

0,3 ha

Ett trädbestånd inom den sydvästra delen av ett gårdsområde. Höga, över 50 år gamla granar dominerar i landskapet. Bland granarna växer även björkar och tallar. Beståndet kantas av lägre lövträd. I fältskiktet förekommer bland annat örnbräken och rörväxter.

Värde: 1

Rekommendationer: Naturvärdena begränsar inte områdets nyttjande.

### **Delområde 105 Gårdsområde**

2,5 ha

Delområdet består av ett bebyggt gårdsområde som gränsar till järnväg på södra sidan. På gårdens norra sida finns sandgropar och sly av olika lövträdslag. Mot norr finns ett mindre gårdsområde vilket kantas av granar.

Värde: 1

Rekommendationer: Naturvärdena begränsar inte områdets nyttjande.

### **Delområde 106 Plantskog**

1,7 ha

Ung björk- och tallplantskog samt övriga träd i en backe bakom ett gårdsområde. Figurens sydöstra delar är nyligen röjda runt husruiner.

Värde: 1

Rekommendationer: Naturvärdena begränsar inte områdets nyttjande.

### **Delområde 107 Gårdsområde**

0,6 ha

Gårdsområdet gränsar till unga plantskogar och kalhyggen.

Värde: 1

Rekommendationer: Naturvärdena begränsar inte områdets nyttjande.

### **Delområde 108 Granbestånd**

0,9 ha

Ett grandbestånd av blåbärstyp vid sandvägen. Träden är huvudsakligen ganska gamla, över 50 år. Småskalig gallring har gjorts. I underväxten förekommer unga rönnpantor. Bottenskiktet är blåbärsdominerat men också skogskovall och skogstjärna förekommer rikligt av. Vägghmossa och husmossa täcker bottenskiktet. En morkulla påträffades inom delområdet.

Värde: 1

Rekommendationer: Naturvärdena begränsar inte områdets nyttjande.

### **Delområde 109 Kalhygge**

5,2 ha

Nyligen avverkade områden. Inom delområdet ligger en figur med gräskärrfläck som beskrivs i 111.

Värde: 1

Rekommendationer: Naturvärdena begränsar inte områdets nyttjande.

### **Delområde 110 Gårdsområde**

0,8 ha

Delområdet består av ett gårdsområde.

Värde: 1

Rekommendationer: Naturvärdena begränsar inte områdets nyttjande.

### **Delområde 111 Surdrag med örtrikt skogskärr**

0,2 ha

Ett fuktigt surdrag med örtrikt skogskärr i mitten av ett avverkningsområde. Surdraget kantas av klubbalar och blandträd. Vegetationen består bland annat av topplösa och missne. Kärrret har försämrats genom avverkningarna.

Värde: 2

(bördigt skogskärr är enligt skogslagens 10 § en särskilt viktig livsmiljö; omgivningen har försämrats på grund av kalhygget)

Rekommendationer: Surdraget lämnas orörd.

### **Delområde 112 Ung blandskog vid diket**

1,1 ha

Blandskog på lundartad mo vid diket. Trädbeståndet är ganska jämnårigt och består av ca 30-åriga granar, tallar, björkar, aspar och gråalar. Vegetationen är lundartad i närheten av diket; bland annat harsyra, ormbär, majbräken, skogsbräken, skogssallat, skogsfräken och skogstjärna. Närmare vägen är vegetationen duntravsdominerad. Vid diket



finns smala högstubbar med rikligt av tickor. Vid figuren påträffades en grönsångare (NT), koltrast samt unga grodor.

Värde: 1

Rekommendationer: I dikets omedelbara närmiljö finns högstubbar som lämnas orörda. Annars normal skogsvård.

### **Delområde 113 Kalhygge**

0,7 ha

Nyligen avverkad skog på sandig mo. Figuren gränsar i öst mot försumpat område och björkbälte.

Värde: 1

Rekommendationer: Naturvärdena begränsar inte områdets nyttjande.

### **Delområde 114 Skogskärrförändring med flarkar**

0,5 ha

Grandominerat skogskärr i förändringstadium. Ett dike går igenom det våta kärret med flarkar. Trädbeståndet börjar bli moget. Bland granar växer björk och tall. Björkarna förekommer som rikligast i östra delen av figuren. Vegetationen är risdominerad och gles. Älgarna trivs på området.

Värde: 2

(ganska moget trädbestånd; skogskärret i mitten av avverkningsområden bildar en skyddande miljö för djur; potentiell fortplantningsmiljö för grodor)

Rekommendationer: Skogskärret bevaras oavverkat.

### **Delområde 115 Plantskog**

1,8 ha

Ung tallplantskog vid skogsvägen. Alldeles invid vägen bildar äldre träd av varierande slag ett stråk. Marktypen är sandig mo med några bergsknallar. Bottenskiktet täcks av risväxter. Bofink och grönsångare (NT) hördes på området.

Värde: 1

Rekommendationer: Naturvärdena begränsar inte områdets nyttjande.

### **Delområde 116 Dikad tallmyr**

0,4 ha

En dikad tallmyr som inte längre är i naturtillstånd. I underväxten finns rikligt av björksly. Diket kantas av unga granar. Myrfläcken håller på att torka ut.

Värde: 1

Rekommendationer: Naturvärdena begränsar inte områdets nyttjande.

### **Delområde 117 Avverkade ytor**

9,8 ha

Avverkade ytor i olika åldrar samt unga plantskogar på ett vidsträckt område. Särskilt tallar har planterats, i södra delar nyligen också gran. I nordöst finns en skogsväg. Örnbräken och andra pionjärväxter växer på ytorna. På området påträffades vitsvanshjortar.

Värde: 1

Rekommendationer: Naturvärdena begränsar inte områdets nyttjande.

### **Delområde 118 Tallkärrförändring**

1,9 ha

Ett dikat tallkärr som har nått förändringstadiet. Kanterna på kärret är avverkade och kärret är uttorkat. På kärret växer lite klibbal, björk, gran och övrig sly. Vegetationen påverkas av uttorkningen, bland annat vassen breder ut sig. Kärrviol, blodrot, kräklöver, linnea och tuvull hör till delområdets kärrvegetation, men är fåtaliga. Vid figuren påträffades vitsvanshjortar.

Värde: 1

Rekommendationer: Klibbalar och kraftiga träd sparas.

### **Delområde 119 Tallplantor**

0,2 ha

Ett ungt, ca 10 år gammalt tallplantering i en sluttning. Söder om tallplantorna finns en öppen bergsfläck med krustätel som dominerande växtart. Sluttningen kantas av blandade trädslag och enbuskar.

Värde: 1

Rekommendationer: Naturvärdena begränsar inte områdets nyttjande.

### **Delområde 120 Snödeponi**

0,7 ha

Delområdet består av en snödeponi, som inte inventerades skilt.

Värde: 0

Rekommendationer: Naturvärdena begränsar inte områdets nyttjande.

### **Delområde 121 Gran- och tallbestånd**

0,9 ha

På kullkrönet växer ett jämnårigt gran- och tallbestånd. Träden är ca 30-40 åriga. I bottenskiktet växer risväxter och gräs.

Värde: 1

Rekommendationer: Naturvärdena begränsar inte områdets nyttjande.

### **Delområde 122 Tallbestånd på berg**

2,9 ha

I mitten av ett avverkningsområde ligger en bergig kulle med tallbestånd. Träden är höga och växer glest. Tallbeståndet erbjuder skydd för fågelfaunan och övriga djur i det öppna landskapet. Korpar påträffades inom området. Miljön är solexponerad.

Värde: 1

Rekommendationer: Höga, skyddande träd kan sparas.

### **Delområde 123 Ung blandskog**

5,6 ha

Ung, tätvuxen blandskog kantar kullen i mitten. Träden består av gran, björk och tall i ca 20 års ålder eller under.

Värde: 1

Rekommendationer: Naturvärdena begränsar inte områdets nyttjande.

### **Delområde 124 Barrträdsdominerade moskogar**

13 ha

Delområdet består av ett vidsträckt moskogsområde. Träden är ganska jämnåriga, tallar och granar i 30-40 års ålder, även björkar förekommer bland barrträden. I nordöst är bottenskiktet i skogen örtrikt, bland annat skogskovall, stenbär, blodrot och ekorrbar förekommer rikligt. Ställvis finns fläckar av vitmossor. Södra delarna av delområdet är sluttande och gränsar till en grusväg. Inom figuren påträffades en järpe och orre (båda EU-D1).

Värde: 1

Rekommendationer: Naturvärdena begränsar inte områdets nyttjande.

### **Delområde 125 Förändring/torvmo**

0,2 ha

Skogskärrförändring där klena glasbjörkar dominerar. Bland björkar växer även gran och tall. Örter i bottenskiktet är skogsbräken och linnea. På området påträffades en järpe (EU-D1).

Vegetationen är ganska obetydlig. Området håller på att förvandlas till blåbärstorvmo.

Värde: 1

Rekommendationer: Naturvärdena begränsar inte områdets nyttjande.



*Bild 18: Skogsbräken och andra ormbunkar frodas i skogskärrförändringen. (EV)*

### **Delområde 126 Lundkärr (förändring)**

Bild 18

2,0 ha

Fuktig lundkärrförändring, som delvis håller på att förändras tillbaka i naturtillstånd. Den dominerande trädslaget är gran men även glasbjörk och gråal förekommer ställvis. I mitten av området förekommer också klibbalar och enstaka plantor av skogsalm (VU) och ek. Vegetationen på delområdet består av mångsidigt av lundkärrsarter, bland annat kärrsilja, skogsallat, kärrtistel, topplösa, svart vinbär, besksöta, harsyra, kabbleka, skogssäv, sumpviol, majbräken, skogsbräken, ekbräken, strandlysing, tuvtätel, hallon och revsmörblomma. Hjortar betar på området.

Värde: 3

(artrikedom; särskilt klibbalar är värdefulla; djuren betar på området; möjligen fladdermössens (EU-D4; NvL § 49) livsmiljö)

Rekommendationer: Området lämnas att utveckla i naturtillstånd.

### **Delområde 127 Skogskärrförändring**

1,4 ha

Tätvuxen, grandominerad skogskärrförändring. I vegetationen förekommer både lund- och kärrväxter. Skogsbräken och majbräken do-



minerar i fältskiktet. Andra örter inom området är t.ex. skogstjärnblomma, hönsarv, vattenmåra och toppdån. I diken förekommer lånkeväxter. Diken är möjliga lekplatser för grodor.

Värde: 2

(artrikedom)

Rekommendationer: Området får gärna utvecklas mot naturtillstånd. Grodutredning rekommenderas.

### **Delområde 128 Berg och sänka**

2,0 ha

En kulle, som omges av sänkor med ungskog. I nordvästra ändan av kullen finns en karg bergsknall. Bergets vegetation består av krustätel, bergsyra och olika slags lavar som fönsterlav och grå renlav. Områdets sydvästra och sydöstra delar utgörs av två likartade kärrförändringar. Blandbeståndet består huvudsakligen av unga glasbjörkar och gråalar, i bottenskiktet växer tuvtätel. Vid norra kanten av delområdet växer täta tallplantskogar med 25-åriga björkar och unga aspar.

Förändringarnas vegetation är inte särskilt representativ, men den karga bergsknallen erbjuder en bra, solexponerad livsmiljö.

Värde: 1

Rekommendationer: Naturvärdena begränsar inte områdets nyttjande.

### **Delområde 129 Kärrförändring**

Bild 19

3,6 ha

Tätvuxen kärrförändring med björkdominans. Träden är i 30-40 års ålder. Vegetationen består huvudsakligen av skogsbräken, men också hallon, skogsnarv och majbräken förekommer. I västra delar växer också granar och där är bottenskiktet ställvis nästan utan vegetation på grund av skuggigheten.

I norr växer tall blandad med björkar. Där finns en liten tuvullsmyr. Tuvullsmynen är talldominerad, tallarna är tvinvuxna. Glasbjörkar förekommer ställvis. Till myrens vegetation hör lingon, hjortron, tuvull och skogstjärna.

Värde: 1 (björkdominerad förändring) 2 (tallmyr)

Rekommendationer: Naturvärdena begränsar inte områdets nyttjande.



*Bild 19: Tvinvuxna tallar på tuvullsmymren. (PN)*

### **Delområde 130 Frisk moskog**

2,7 ha

En moskog av blåbärstyp som gränsar till ellinjen. Beståndet av barrträd med varierande ålderstruktur, ställvis gammalt. Tall och gran är huvudträdslagen. Det förekommer även tallar med sköldbark, vilket tyder på minst 130-150 års ålder. Bland barrträden växer några enskilda unga ekar.

Värde: 2

(Gammalt trädbestånd höjer på naturvärden; hänsynskrävande naturtyp; mogen frisk moskog (NT))

Rekommendationer: Området kunde bevaras i naturtillstånd. Gamla träd sparas.

### **Delområde 131 Fuktig björkskog**

0,4 ha

Klent björkbestånd på rätt så fuktig mark. Lundväxterna som vitsippa och trollbär förekommer. Rödhake, nötskrika, bofink och koltrast observerades.

Värde: 1

Rekommendation: Naturvärdena begränsar inte områdets nyttjande.

### **Delområde 132 Tallmo**

2,6 ha

Ung ekonomiskog med talldominans. Trädbeståndet är i 30-40 års ålder. Terrängen är sluttande. Gallringar har gjorts på somliga delar av området. Bottenskiktets vegetation är knapp, ställvis förekommer lite örter som harsyra.

Värde: 1

Rekommendationer: Naturvärdena begränsar inte områdets nyttjande.



Bild 20: Torrakor är viktiga för skogsnaturens mångfald. (PN)

### **Delområde 133 Hällmark**

Bild 20

0,4 ha

Delvis öppet, barrträdsdominerat berg. Enbuskarna har torkat. På toppen finns några unga björkar och död ved. Växter inom figuren är bland annat krustätel, bergsyra och ängsfryle.

Värde: 2

(miljön med solexponerat berg och död ved är skyddsvärd i mitten av ekonomiskogar)

Rekommendationer: All död ved sparas.

### **Delområde 134 Tät blandskog**

0,4 ha

Ung, tätvuxen blandskog domineras av björk och gran. Skogen är delvis kärrpåverkad. Till arterna hör hultbräken, revsmörblomma, skogsbräken, skogsviol, majbräken, skogstjärna och ekbräken. Rödhake påträffades.

Värde: 1

Rekommendationer: Naturvärdena begränsar inte områdets nyttjande.

### **Delområde 135 Plantskog**

2,0 ha

Plantskogar i olika åldrar av tall, gran och björk. Ymnigt björksly som underväxt.

Värde: 1

Rekommendationer: Naturvärdena begränsar inte områdets nyttjande.

### **Delområde 136 Däld och skogskärrförändringar**

Pärbilden

3,3 ha

En rännil som är delvis i naturtillstånd. Ormbunkarna frodas i dälden där rännilen rinner. Träden är grova, särskilt i södra delarna i bergspasset. Vid rännilen växer bland annat harsyra, kärrviol, stinksyska, ekorrbär, humleblomster, frossört, gullpudra, ekbräken, skogssallat, skogssäv och flenört. Mossor inom figuren är till exempel fickpelia (*Pellia epiphylla*), skuggstjärnmossa (*Mnium hornum*), stor näckmossa (*Fontinalis antipyretica*) och rosmossa (*Rhodobryum roseum*).

Vid kanterna av dälden finns kärrförändringar. I bottenskiktet förekommer som dominerande arter harsyra och skogsbräken, därtill finns rikligt av strandlysing, sumpviol och skogsfräken. I nordväst, i närheten av åkerområdet ligger ett källpåverkat surdrag som rinner från väst, i närheten av rännilen finns sippervattenytor. Källområdet är av typen ockrakälla. Vid källan frodas majbräken, skogssäv, topplösa, revsmörblomma, skogsfräken, kabbleka och sumpviol.



Värde: 3

(rännilen är delvis i naturtillstånd (VattenL 2:11§); källområde; skogs-kärrförändringar; figuren utgör en värdefull helhet av lagobjekt enligt skogslagens 10 §; dälden utgör en rutt för olika djur som hjortdjur, fladdermöss och fåglar; ockrakällan är en starkt hotad naturtyp (EN); området lämpar sig för flygekorrar)

Rekommendationer: Området bevaras så naturlig som möjligt. Stora träd i dälden sparas. Planbetäckning SL eller lu. Delområdet bildar tillsammans med närliggande områden en värdefull helhet (C, karta 5). Se även kapitel 5.5.

### **Delområde 137 Unga moskogar**

1,8 ha

Delområdet består av ca 30-åriga tallar i moskog av blåbärstyp, ställevis indikerar vegetationen lundartad mo. I norr blir skogstypen bördigare och får mer särdrag av lundartad mo och örtrikhet. Trädslagen blir mångsidigare, 20-40 årig blandskog med gran, björk, ung rönn och alar. Örter i sluttningen är vitsippa, skogsviol och ekbräken.

Värde: 1

Rekommendationer: Naturvärdena begränsar inte områdets nyttjande.

### **Delområde 138 Trädbälte**

0,1 ha

Mellan åkern och skogsvägen ligger ett trädbälte med björkar i olika åldrar, granar och klibbalar. I underväxter finns unga små granar och örter.

Värde: 2

(ett mångfaldigt trädbälte)

Rekommendationer: Trädbältet bevaras. Delområdet bildar tillsammans med närliggande områden en värdefull helhet (C, karta 5). Se även kapitel 5.5.

### **Delområde 139 Åker**

3,7 ha

En åker i samband med gårdsområde.

Värde: 1

Rekommendationer: Naturvärdena begränsar inte områdets nyttjande.

### **Delområde 140 Grandominerad blandskog**

Bild 21

4,6 ha

Grandominerad, åldrande blandskog, moskog av blåbärstyp. Bland granar växer björkar. Träden är varierande till ålderstruktur, huvud-

sakligen över 60 år gamla och grova. Trädbeståndet är ställvis gallrat. Stormfällda träd och död ved finns rikligt av. I bottenskiktet växer blåbär och örter som skogsbräken, revsmörblomma, skogsfräken och ekorrbär. På delområdet påträffades en spillkråka, morkulla, taltrast och ringduva. Vid slutningen gränsande till delområdet 137 ligger ett stort grävlingsbo, och invid det en skogslänta.

Värde: 2

(hänsynskrävande naturtyp; mogna friska blandmoskogar (NT)); trädbeståndet är närmast i naturtillstånd; rik fågelfauna; grävlingsbo; området är lämpligt för fladdermöss och flygekorrar)

Rekommendationer: Stormfälld och död ved lämnas i terrängen, avverkningarna utförs som plockningshuggning. Grova träd sparas. Området har betydelse för fågelfaunan. Delområdet bildar tillsammans med närliggande områden en värdefull helhet (C, karta 5). Se även kapitel 5.5.



*Bild 21: Stormfällda träd i en mogen moskog. (PN)*

## **Delområde 141 Rännilskog i naturtillstånd**

0,9 ha

Grandominerad, lundartad (OMT) moskog vid en rännil. Ytterligare växer det även grova aspar, glasbjörk och lite klibbal vid rännilen. Bland örtvegetationen finns fläckar av vitmossor. Artsammansättningen är mångsidig, bland annat harsyra, fingerstarr, skogsviol, stenbär, majbräken, skogsbräken, ekorrbär, vitsippa och gullris. Invid rännilen frodas kärrväxter som kabbleka, topplösa, gullpudra, vattenmåra,

piprör och sumpviol. Mossor inom figuren är bland annat praktbräkenmossa, kranshakmossa, kärrskedmossa och diverse vitmossor.

**Värde:** 3

(VattenL 2:11§: rännil; närmiljön rännen är enligt skogslagens 10§ en särskilt viktig livsmiljö; möjlig livsmiljö för fladdermöss (EU-D4, NvL § 49); möjlig livsmiljö för flygekorre (EU-D4; NvL § 49); hänsynskrävande naturtyp; grandominerad mogen lundartad moskog (NT))

**Rekommendationer:** Området lämnas i naturtillstånd. Delområdet bildar tillsammans med närliggande områden en värdefull helhet (C, karta 5). Se även kapitel 5.5.

## **Delområde 142 Örtrikt kärr**

Bild 22

0,7 ha

Ett grandominerat gräskärr och ormbunskärr i en dald.



*Bild 22: En mångfald av örter som skogsbräken, revsmörblomma, majsmörblomma, skogssallad och sumpviol trivs på skogskärret. (PN)*

Området gränsar till ett åkerområde i norr. Trädbeståndet är ställvis gallrat. På området dominerar över 60-åriga glasbjörkar och granar. Ställvis växer några enstaka lönn- och rönnplantor som indikerar lundpåverkan. Bland örtvegetationen finns fläckar av vitmossor små vattenpölar. Vegetationen består av tuvor av skogsbräken, revsmörblomma, skogssallad, sumpviol, majsmörblomma, harsyra, ekorrbar och strandlysing. Vid åkern är området kulturpåverkat, inte helt i na-



turtillstånd. En morkulla påträffades inom figuren. Spår eller spillingar av flygekorrar hittades inte.

Värde: 3

(artrikt område: enligt skogslagens 10 § hör ett bördigt skogskärr till särskilt viktiga livsmiljöer; möjlig livsmiljö för fladdermöss (EU-D4; NvL § 49) och möjlig livsmiljö för flygekorre (EU-D4; NvL § 49); starkt hotad naturtyp: örtrikt gräs- och ormbunkskärr (EN))

Rekommendationer: Området lämnas i naturtillstånd. Planbetäckning SL eller luo. Delområdet bildar tillsammans med närliggande områden en värdefull helhet (C, karta 5). Se även kapitel 5.5.

### **Delområde 143 Moskog av blåbärstyp**

1,5 ha

Grandominerat blandskogsbestånd i en moskog av blåbärstyp. Träden är av varierande åldersstruktur, upp till 80 år gamla. Därtill finns det rikligt av död ved. Huvudträdslaget är grov gran. Skogen sluttar mot en rännil. Örter i bottenskiktet är skogsbräken, stenbär, ekbräken, skogsfräken och vitsippa.

Värde: 2

(åldrande trädbestånd; kontakt med delområdet med rännen; möjlig livsmiljö för flygekorre (EU-D4; NvL § 49); hänsynskrävande naturtyp: mogen grandominerad frisk moskog (NT)).

Rekommendationer: Avverkningarna sköts genom plockning. Gamla träd och död ved sparas. Delområdet bildar tillsammans med närliggande områden en värdefull helhet (C, karta 5). Se även kapitel 5.5.

### **Delområde 144 Plantskog**

5,4 ha

Unga, ca 20-åriga tall- och björkplantor. I fältskiktet växer bland annat ljung och duntrav. Små bergsknallar finns i terrängen.

Värde: 1

Rekommendationer: Naturvärdena begränsar inte områdets nyttjande.

### **Delområde 145 Karga bergsknallar**

0,6 ha

Karga, solexponerade bergsknallar i barrskogen. Ställvis växer det uppväxta tallar. På området förekommer tät skog av blåbärstyp, frisk moskog. Hjortdjur betar inom figuren.

Värde: 2

(området ansluter sig med den gamla skogen i delområdet 148)

Rekommendationer: Träden får åldras.





*Bild 23: Det förekommer träd i olika åldrar från unga granar till sköldbarkade tallar och död ved i den gamla tallskogen. (PN)*

### **Delområde 146 Tallskog på hållmark**

Bild 23

1,6 ha

Tallskog på hållmark. Skogen är i naturtillstånd och har varierande ålderstruktur. Skogen har särdrag av moskog av lingontyp och blåbärstyp. Bland karga bergsknallar förekommer gamla, ca 150-åriga tallar och död ved. Bottenskiktet är ris- och lav-dominerat, bland annat fönsterlav, islandslav, pigglav samt grå raggmossa, tallvitmossa och kvastmossor. Inom delområdet finns det rikligt av torr ved och hålträd lämpliga för diverse hålhäckare. Hjortdjur betar på området.

Värde: 2

(skog i naturtillstånd; bra ålderstruktur och död ved bildar en fin livsmiljö för gammelskogarter.)

Rekommendationer: Skogen lämnas i naturtillstånd men unga granar kan gallras vid behov. Delområdet bildar tillsammans med närliggande områden en värdefull helhet (C, karta 5). Se även kapitel 5.5.

### **Delområde 147 Starr-skogskärr**

0,4 ha

En liten fuktig starr-skogskärr vid djurstiget. Vegetationen består av missne, hjortron, hundstarr, kräklöver, brakved, älggräs, hallon, brunrör och klyvbladsvitmossa. På träden växer tagellavar. Kärrret höjer på naturens mångfald vid avverkningsområdet samt utgör en rutt för djur.

Värde: 3

(sårbar naturtyp; gräsbevuxen starr-skogskärr (VU); potentiell livsmiljö för åkergröda)

Rekommendationer: Bevaras i naturtillstånd. Delområdet bildar tillsammans med närliggande områden en värdefull helhet (C, karta 5). Se även kapitel 5.5.

### **Delområde 148 Avverkat område**

2,9 ha

För tio år sedan avverkat område. Några tallar har lämnats i fröställning och blandbestånd av trädplanter har planterats på figuren.

Värde: 1

Rekommendationer: Naturvärdena begränsar inte områdets nyttjande.

### **Delområde 149 Lundkärr och lund**

Bild 24

1,2 ha

Området består av ett fuktigt lundkärr med unga klibbalar samt ett mindre lundområde av harsyra-ekorrbarstyp i närheten av bebyggelse. Trädbeståndet i kärret domineras av klibb- och gråalar, även uppväxta aspar. I bottenskiktet förekommer örter som revsmörblomma, ålggräs, skogsfråken, bergslok och midsommarblomster. Små lönnplanter växer ställevis. Död ved och smala halvstubbar med tickor finns rikligt av.

Mot bebyggelse blir kärret en kulturpåverkad lund. Trädbeståndet i lunden är varierande i ålderstruktur. Upp till 60–80-åriga granar bildar det huvudsakliga beståndet. Även lönn och hägg förekommer i närheten av gårdsområdet. Bottenskiktet täcks av harsyra, ekbråken och ekorrbar. Lövsångare och svarthätta trivs i lunden.

Värde: 3

(figuren bildar tillsammans med området i nordöst en mångsidig livsmiljö; möjlig livsmiljö för flygekorre (EU-D4, NvL § 49); starkt hotad naturtyp: ört- och gräsrika skogskärr (EN)).

Rekommendationer: Kärret lämnas i naturtillstånd. Fladdermuskartering rekommenderas. Delområdet bildar tillsammans med närliggande områden en värdefull helhet (C, karta 5). Se även kapitel 5.5.





*Bild 24: Högstubbar och vindfällan berikar kärrmiljön. (PN)*

### **Delområde 150 Gårdsområde**

3,4 ha

Delområdet består av bebyggt gårdsområde samt ett högväxt blandskogbestånd i norr med gran, tall och björk.

Värde: 1

Rekommendationer: Naturvärdena begränsar inte områdets nyttjande.

### **Delområde 151 Planterat björkbestånd och trädgrupper**

1,0 ha

Figuren består av ett vårdat, ungt ca 30-årigt björkbestånd och hagaktiga trädgrupper som grupper av höga granar, aspbestånd i olika åldrar, sälj och unga klibbalar vid ett kärr. Fältskiktet är frodigt och örtrikt, bland annat med älggräs, kirsål, hundloka, humleblomster, nejlikrot, hallon, fyrkantig johannesört, ängssyra och blåsuga (NT).

Värde: 2

(mångsidigt trädbestånd; ängsvegetation; blåsuga är en hotklassad art (NT); möjligt område för fladdermöss (EU-D4, NvL § 49))

Rekommendationer: Trädgrupperna får utvecklas i fred. De öppna, hagaktiga fläckar bevaras öppna eftersom artsammansättningen är bra. Björkplantaskogen vårdas som tidigare. Delområdet bildar tillsammans med närliggande områden en värdefull helhet (C, karta 5). Se även kapitel 5.5.

### **Delområde 152 Tallbevuxen kulle**

1,6 ha

Talldominerad kulle på moskog. Träden är unga. Bottenskiktet är risdominerat.

Värde: 1

Rekommendationer: Naturvärdena begränsar inte områdets nyttjande.

### **Delområde 153 Lundartad moskog**

2,9 ha

Blandskog med grandominans på lundartad mo. Lundpåverkan syns särskilt i södra delarna där liljekonvaljen växer tätt. Det finns också rikligt med björk. Vid kanten av ellinjen växer jämnåriga björkar och granar i samma bestånd. I norr gränsar figuren till ett aspbälte, som utgör en rutt för djur. Gräs och örter inom figuren är liljekonvalj, ängskovall, skogstjärna, skogsviol och örnbräken. En spillkråka påträffades i skogen.

Värde: 2

(aspbeståndet har högre naturvärde än resten av skogen; möjligt område för fladdermöss (EU-D4, NvL § 49))

Rekommendation: Asparna får utvecklas i fred och kontakter till andra trädbestånd bevaras. Delområdet bildar tillsammans med närliggande områden en värdefull helhet (C, karta 5). Se även kapitel 5.5.

### **Delområde 154 Kraftledningsgata**

2,1 ha

En ledningsgata sträcker sig över en bergig sluttning. I sluttningen växer det pelarformade enbuskar samt björk- och rönnsly. Vegetationen består av bland annat krustätel, hallon, älggräs, revsmörblomma och ängsfryle. Ovanom ledningsgatan observerades två flygande ormråkar.

Värde: 1

Rekommendationer: Naturvärdena begränsar inte områdets nyttjande.

### **Delområde 155 Kraftledningsgata**

1,6 ha

En ledningsgata sträcker sig längs en öppen dal. I dalen finns fuktiga våtmarksfläckar. Vid kanterna av figuren växer enar och unga rönnar. Ställvis är dalen bevuxen av lövträdssly. Krustätel och ängskovall är dominerande arter vid sluttningarna. I dalen förekommer bland annat älggräs, revsmörblomma, skogsfräken och andra örter. Vid skogsbrynet påträffades vitsvanshjortar.

Värde: 1

Rekommendationer: Naturvärdena begränsar inte områdets nyttjande.



### **Delområde 156 Unga plantskogar**

6,8 ha

Figuren gränsar till järnvägen i norr. Unga, ca 25-åriga, tätväxande plantor av tall, gran och björk har planterats i en moskog av blåbärstyp, aningen lundartad. Träden är delvis gallrade, i mitten av området är träden mer uppväxta. Blåbär, lingon och ljung bildar den huvudsakliga vegetationen, men även örter och gräs som ekorrbär, ängskovall, linnea, blodrot, vitsippa, skogstjärna och piprör förekommer rikligt. En sparvhök observerades.

Värde:1

Rekommendationer: Naturvärdena begränsar inte områdets nyttjande.

## 5. Resultat

### 5.1. Kärleväxter

På området påträffades 233 kärleväxtarter. Alla kärleväxtarter, påträffade på inventeringsområdet, finns nämnda i tabell 1.

Av vilda, ädla lövträd påträffades lönn, ek, skogslind och alm, av vilka de två sistnämnda enbart som enstaka unga exemplar.

Inom inventeringsområdet påträffades fem hotklassade arter – gulmåra, alm, kattfot, blåsuga och klockpyrola.

Gulmåra och alm är rödlistade och klassificerade som sårbara (VU). Kattfot, blåsuga och klockpyrola är klassificerade som nära hotade (NT) (Rassi m.fl. 2010).

**Gulmåra** (*Galium verum*) är tillsvidare ännu relativt allmän vid gammal bosättning och i kulturbiotoper. Arten hotas av genetisk kontaminering, dvs. att bli korsad med stormåra, som är en nykomling. Gulmåran trivs bäst på öppna områden ss på torrängar, soliga bergshällar och vid väggrenar. Gulmåran, som växte vid väggrenen i delområdet 39, verkade ännu vara genetiskt sett relativt ren. Men det växer även stormåra på området. Gulmåran hör, förutom till de rödlistade (Rassi m.fl. 2010), även till de hotade arterna enligt naturvårdslagen 46 §.

**Alm** (*Ulmus glabra*) är ett ädelt lövträd, som är rätt krävande gällande sin växtplats. Den växer som vild i södra Finland längs med stena och bördiga slänter i lundar och längs med bäckar i lundar. Almplantan som växte i delområdet 66, vid väggrenen nära vändplatsen, har med största sannolikhet sitt ursprung från frön, som kommit till platsen med bilar. En planta påträffades även inom delområdet 126. Almen hör, förutom till de rödlistade (Rassi et al. 2010), även till de hotade arterna enligt naturvårdslagen 46 §.

**Kattfot** (*Antennaria dioica*) kräver torra och karga förhållanden, som det finns t.ex. på torrängar, bergshällar och vid väggrenar. Förekomsten av arten har minskat i Finland, speciellt i landets södra delar, bl.a. p.g.a. att det finns färre torra och öppna växtplatser. Vid väggrenen på delområdet 39 och i en bergsskrev på delområdet 77 växte det kattfot.

**Blåsuga** (*Ajuga pyramidalis*) är en arkeofyt vars utbredningsområde har minskat och är idag vid Nylands sydligaste kustområden (Lampinen m.fl. 2011). Orsaken till att arten har minskat beror bl.a. på att det inte mer finns lämpliga öppna växtplatser. Arten trivs i ljusa skogskanter, på betesmarker och i skogsbeten. På inventeringsområdet fanns arten på delområdet 7, i ett smalt kalhygge bredvid Årtsved gård.

**Klockpyrola** (*Pyrola media*) trivs bäst i ljusa tallskogar, på åsar och i bergssluttningar. Fastän artens utbredningsområde är koncentrerad till södra och mellersta Finland växer den också i landets norra delar. Arten har minskat bl.a. p.g.a. modern skogsvård. På inventeringsområdet fanns klockpyrola på kärrområdet, i delområdet 70.

## 5.2. Fåglar

Fågelbeståndet inom inventeringsområdet Brandal visade sig vara, på basen av inventeringen, rätt konventionell, fastän vissa områden visade sig vara fågelrikare.

Totalt noterade man 42 häckande arter. Därtill fyra arter var osäkra eller ganska sannolikt häckande arter. Därtill noterade man två arter, som hade häckat utanför inventeringsområdet, men sökte föda på området (ladusvalorna och sångsvanar vid Svedjaträsket).

Det konventionella fågelbeståndet beror främst på kalhyggerna och på att livsmiljöerna är ensidiga p.g.a. skogsbruk. Som undantag finns enstaka enhetliga delområden där mångfaldig natur har bevarats närmast i naturtillstånd. Dessa områden finns presenterade på kartorna 4 och 5 samt kapitel 5.5 Inventeringsområdet gränsar i nordväst till ett kärrområde, som inverkar på fågelbeståndet inom inventeringsområdet.

Fågelarter, som trivs vid stränder och sjöar, fanns det litet av. Det noterades totalt 4 vattenfågelarter (bläsand, gräsand, knipa, sångsvan), som, förutom sångsvanen kunde häcka nära Svedjaträsket. Inventeringstidpunkten inföll för sent för att få en pålitlig inblick i antal häckande par.

Största delen av skogsmarken inom Brandal inventeringsområde är i skogsbruk. Man kunde ändå notera några bördigare och fågelrikare områden (delområdena 58, 70–72, 83–84, 89, 127, 136, 140, 141, 142)

Av de, i södra Finland vanligaste häckande skogsarterna, fanns det, inom inventeringsområdet, mest av bl.a. lövsångare, bofink, rödhake, svartvit flugsnappare, talgoxe, blåmes, tofsmes, grönsiska, trädpip-lärka och ringduva.

Mindre mängd fanns det av skogsarterna större hackspett, gök, talltita, svartmes, trädkrypare, svarthätta, trädgårdssångare, ärtsångare, gransångare, kungsfågel, järnsparv, näktergal, koltrast, dubbeltrast, taltrast, rödvingetrast, björktrast, grönfink, korsnäbb, nötskrika, korp, skogssnäppa, morkulla och spillkråka.

Man noterade två ovanligare skogsarter som häckande. Lundsångare som föredrar gamla skogar har ett revir, och grönsångare, som trivs i lundar och lundartade skogar, fem revir.

Även morkulla och skogsnäppa påträffades, men arterna kan lika väl häcka utanför inventeringsområdet.

Man noterade två orrspelsplatser inom inventeringsområdet. Det ena var på åkerområdet (delområdet 101) och det andra på kalhygget (delområdet 63; gammalt kärrområde). Det tredje fanns strax utanför inventeringsområdets gränser, på kärrområdet i omedelbara närhet av delområdet 2, i nordöst. Orrar påträffades även på ett omfattande enheligt område 124 samt inom delområdet 89.

Av rovfågelarter noterades ormvråk i områdets norra delar på delområde 15 samt vid kraftledningsgatan (154). Sparvhöken syntes en gång på området 156.

Arter som häckar i kulturbiotoper och på öppna områden fanns det få av inom Brandal inventeringsområdet. Under inventeringen noterades som häckande törnsångare, skata och gulsparv.

Alla fågelarter noterade inom Brandal inventeringsområdet är presenterade i tabell 2.

### 5.2.1. Hotade fågelarter

Av häckande fågelarter, som är klassificerade som hotade, påträffades två arter – grönsångare och lundsångare. Därtill är ormvråk och orre sannolika häckande arter på området, men detta kunde inte verifieras. Information om orre finns i kapitel 5.2.4 (Fågeldirektivets arter)

**Ormvråk** (VU) sågs cirkla över inventeringsområdets norra delar (över delområdet 17) och landa i Salmossen (delområdet 15). Två ormvråkar sågs flyga ovanom kraftledningsgatan, figuren 154. Man kunde ändå inte notera häckning på området. Ormvråken trivs i ljusa barr- och blandskogar där det finns öppningar. Boet finns för det mesta vid en öppning, ss vid en uthuggning, åker eller ett kärr. Högst antagligen finns boet i områdets norra delar.

**Grönsångare** (NT) föredrar äldre, ljusa och bördiga blandskogar och barrträdsdominerade skogar. Sådana är t.ex. våta kärr, tidvis översvämmade skogar, lundar och lundskogar. Det fanns fyra grönsångarrevir på inventeringsområdet. Fågelarten häckade i den näringsrika tallmossens omgivning (delområdet 27), vid den eutrofa lunden (delområdet 41), i björkskogen i torvmo området (delområdet 6), samt i kärrområdet (delområdet 70). Den häckande grönsångarstammen i vårt land har tidigare klassificerats som livskraftig, men har nu minskat. Det beror till största delen på förändringar i artens övervintringsområden.

**Lundsångare** (RT) hör till de ovanligare fågelarterna i vårt land. Därtill häckar den främst i landets södra och mellersta delar. Inom inventeringsområdet noterades ett revir på delområdet 42. Arten föredrar bördiga, gamla och höga granskogar, som är i naturligt tillstånd. Inom inventeringsområdet hade arten valt ett motsvarande häckningsställe. Lundsångaren håller på att sprida sig från öst mot väst och nord. Fastän häckande antal varierar från år till år, har antalet häckande par ökat överlag sedan 1940-talet.

### 5.2.2. Naturvärdesindikerande arter

Det är svårt att klassificera skogsmiljöer på basen av fågeltäthet, artmängd eller på förekomsten av ovanliga arter. Större skogsområden består av olika små biotoper och på det sättet även ett mångsidigare fågelbestånd. Åtta arter har valts för granskning, varav varje art har lite olika krav på levnadsmiljö. Ju fler av dessa arter det finns inom ett skogsområde ju mångsidigare kan man konstatera miljön vara för häckande fågelarter. På basen av följande arter kan man bedöma skogsområdets skötselgrad, i hur naturligt tillstånd det är och naturens mångfald inom området.

**Trädkrypare** behöver gammal barr- eller blandskog, där det finns passligt med död och murken ved för bohålor. Det påträffades två häckande trädkrypare inom inventeringsområdet, i delområdena 1-3 och 58.



**Talltita** trivs i skog av olika typer, men den behöver murkna träd för att göra bohålor. Tre revir påträffades på delområdena 68, 72, 79 och 83–84.

**Tofsmes** trivs bäst i talldominerad skog där det finns murken ved för bohålor. Fem revir påträffades på delområdena 3, 18, 24, 64 och 68.

**Gransångare** är relativt krävande gällande sina häckningsområden och föredrar äldre grandominerade skogssluttningar. Tidigare kunde man konstatera att arten minskade i vårt land i takt med att äldre skogar minskade, men under de senaste åren har arten ökat igen. Inom inventeringsområdet noterades ett häckande par på delområdet 58. Området är typiskt för gransångare.

**Svarthätta** trivs i lundar och lövträdsdominerade blandskogar med frodig och täckande undervegetation. Fyra revir noterades i biotop, som passar arten, dvs. på delområdena 42, 58 (två revir) och 70.

**Näktergal** trivs bäst i frodiga lundar med tät undervegetation, i utkanten av frodiga lundar samt i unga lövskogar. Två revir noterades inom inventeringsområdet på delområdet 79 och vid gränsen till området 72 (sjöng vid skogskanten till gårdsområdet).

**Dubbeltrast** trivs hos oss i ljusa och glesa tallskogar eller där gran-skogen är som glesast. Inom inventeringsområdet hördes dubbeltrastens lockläte på två revir, mellan delområdena 32 och 62 samt mellan 22 och 34. Områdena är lämpliga häckningsmiljöer för arten.

Naturvärdesindikerande skogsarter påträffades speciellt på delområdena 1, 42, 58, 68, 70/72, 83/84, 140.

### 5.2.3. Finlands internationella ansvarsarter

Finland har ett internationellt ansvar för att bevara vissa fågelarter. I och med ansvaret bör man öka forskningen och övervakningen av vissa arter. Man bör därtill ta i beaktande artens livsmiljö då man planerar markanvändning.

Över 15 procent av ansvarsarternas Europeiska totalpopulation förekommer i Finland. Förteckningen över ansvarsarterna och valkriterierna är uppgjorda av miljöministeriets andra uppföljningsarbetsgrupp för hotade arter (Rassi 2000).

Av Finlands ansvarsarter noterade man fyra arter inom Brandals inventeringsområde. Orre och sångsvan, vilka hör till ansvarsarterna, hör också till arter nämnda i EU:s fågeldirektiv bilaga I. Dessa arter presenteras i kapitel 5.2.4.

De två andra noterade arterna var vattenfåglar; knipa och bläsand. Knipan (ett par) förekommer talrikt i Finland. Även bläsand (ett par) förekommer talrikt, men antal häckande håller på att minska.

Ansvarsarterna, som påträffades på området, är beroende av Svedjaträsket (delområdet 35). Den ostliga stranden vid träsket hör till stadens rekreationsområden och är allmän badstrand. Sjöns södra strand är bebyggd med egnahemshus. Den norra stranden gränsade till ett omfattande, färskt kalhygge. Sjöns omgivning är inte så fridfull, vilket inverkar på vattenfåglarnas trivsel.

Orren är en platstrogen fågel, som kräver en fridfull miljö både för spel och för häckning. Spelområdet är för det mesta en öppning i skogsmiljön. En del av tiden gömmer sig orren i täta granbestånd. Därför är det viktigt att ställvis lämna undervegetationen i fred då man idkar skogsbruk. Till orrens vinterföda hör bl.a. björkens hängen, som finns i inventeringsområdets björk- och blandskogar.

#### 5.2.4. Fågeldirektivets arter

Inom inventeringsområdet noterades 3 arter som är upptagna i EU:s fågeldirektiv bilaga I, varav sångsvansparet antagligen var ett ungt par, som tillfälligt vistades på Svedjaträsket. Påträffade möjliga häckande arter är presenterade i tabell 2.

**Orre** (NT/EU-D1). Orrspel hördes från åkerområdena i inventeringsområdets centrala delar (delområdet 101), från kärrområdena norr om delområdet 2 och från kalhygget i mitten av området (delområdet 63). Därtill påträffades orrar inom delområdet 126 och spillningar inom figuren 89. Eftersom inventeringen gjordes sent på våren kunde man inte få en exakt bild av artens förekomst. Orrens spelområden är på trädbevuxna kärr, öppna skogsområden, vid åkerkanter och på kalhyggen. Antalet orrar har minskat till en del i södra Finland.

**Spillkråka** (EU-D1) påträffades på tre olika områden, på delområden 1/3, 42 och 83. Fågelarten föredrar gamla skogar. Som den stora hackspettsarten den är behövs den grova träd för sina bohåligheter. Under åren 1950–1980 minskade arten kraftigt främst p.g.a. skogsbruksåtgärder. Under den senaste tiden har stammen ökat.

**Sångsvan** (EU-D1, SV). Ett ungt sångsvanspar påträffades på Svedjaträsket (delområdet 35), men häckning kunde inte noteras. Fågelarten trivs i olika sorters vattendrag, bara det finns tillräckligt med skyddande växtlighet. Den lilla sjön kommer knappast att passa som häckningsmiljö i och med den allmänna simstranden.

### 5.3. Övriga djur

I inventeringen påträffade däggdjur var bl.a. ekorre, älg och vitsvanshjort. En grävlingssgryta finns på området 140. Stigar och spillningar av grävling hittades i närliggande skogar.

### 5.4. Värdefulla livsmiljöer och arter

#### 5.4.1. Arter som kräver särskilt skydd

Det påträffades inga arter som borde skyddas enligt naturvårdslagen 47 §.

#### 5.4.2. Arter som kräver noggrant skydd

Arter, nämnda i EU:s habitatdirektiv bilaga IV(a) och som kräver noggrant skydd (naturvårdslagen 49/naturdirektivets bilaga IV(a) §), kan

finnas inom inventeringsområdet. Dessa är åkergröda och flygekorre och fladdermöss.

Det fanns lämplig biotop för **fladdermöss** inom inventeringsområdet. Fladdermössen föredrar, som jaktområden, gles skog och skogskanter, där undervegetationen är frodig. Sådana är t.ex. lundar, kärr och hagar. Delområden som passar som livsmiljö för fladdermöss är 8/9, 35, 39/41/44, 50/58, 72/73. Även skogskanten i delområdet 84, tillsammans med områdena 85-86, kan fungera som jaktområden. Övriga områden är för öppna för arten, eller som jaktområden olämpliga (moskog).

**Flygekorren** kräver skog med relativt grova träd. De viktigaste egenskaper för förekomst av flygekorrar är att lämpliga hålträd förekommer: blandträdbestånd; i synnerhet förekomst av granar och gamla aspar: förekomst av födoträd såsom alar samt skogens anslutning till övriga skogsområden (ofragmenterad skogsområde). Några sådana skogar finns på planeringsområdet.

Fastän man sökte efter spår efter flygekorrar kunde man inte sådana notera. För att försäkra sig om saken vore det bra att undersöka aspdungarna på delområdena 10, 19, 58 och 72 under vårvintern eller under tidig vår.

Till **åkergrödans** lekplatser hör frodiga stränder och små dammar.

Åkergrödor påträffades inte, men inventeringsområdet består av flera delområden som kan fungera som grödans lekplatser. Passliga biotoper fanns på delområdena 2, 27, 28, 39, 84 och 86. 93, 95, 97 och 147.

**Uttern** trivs huvudsakligen längs havsstränder, vid sjöar och rinnande vattendrag. Svedjeträsket är för uttern avlägset och således hör det antagligen inte till artens viktigaste revir. Fåror lämpliga för uttrar förekommer inte på området. Endast rännen som rinner från Lomsjö kunde ha betydelse för arten. Rännilen rinner genom området på en två kilometers sträcka genom eller vid flera områden (delområdena 12, 13, 15, 17, 81, 83, 84, 86, 90, 93, 94, 95, 96, 97, 100, 101) Inga uttrar påträffades i fält och inga spår av uttrar.

**Asknätfjärilen** finns i de sydostliga delarna av Finland. Man har inte kunnat notera fast population i Raseborg och arten förekommer antagligen inte på inventeringsområdet.

#### 5.4.3. Av miljölagstiftningen skyddade livsmiljöer

Av skogslagen (§ 10) skyddade viktiga livsmiljöer finns på delområdena 2 (bördigt kärr), 3 (trädfattig torvmark), 5 (trädfattig torvmark), 10 (hällmark), 21 (hällmark), 25 (trädfattig torvmark), 27 (trädfattig torvmark, bördigt kärr), 28 (bördigt kärr), 30 (hällmark), 41 (bördig lund), 58 (bördigt kärr, bördig lund, källa och dess närliggande omgivning), 62 (hällmark), 66 (hällmark), 68 (hällmark), 70 (bördigt kärr), 71 (bäckens närliggande omgivning, bördigt kärr), 72 (bördig lund), 83 (bördigt kärr) ja 84 (bäckens närliggande omgivning).

Vattennatur (vattenlagen 2:a kapitel 11 §) finns på delområdena 12, 71 och 84 (bäck).

På inventeringsområdet förekommer det inte livsmiljöer som är skyddade enligt naturvårdslagen § 29.

#### 5.4.4. Hotade naturtyper

Följande hotade eller hänsynskrävande livsmiljöer förekommer på inventeringsområdet (Raunio m.fl. 2008):

- fattig lågörtstorräng (CR) i delområdet 39
- källor och källkärr (EN) i delområdena 58, 94 och 136
- ormbunskkärr (EN) i delområdena 28, 58, 70 och 142
- skogsfräken-grankärr (EN) i delområdena 2, 27, 28, 58, 70 och 83
- ört- och gräsrikt skogskärr (EN) i delområdena 2, 27, 70, 83, 142 och 149
- tuvulls-skogskärr (EN) i delområdet 27
- blåbärs-grankärr (VU) i delområdena 58 och 84
- fuktig eutrof lund (VU) i delområdena 41 och 58
- fuktig mesotrof lund (VU) i delområdet 92
- starr-tallkärr (VU) i delområdet 27
- starr-skogskärr (VU) i delområdet 27 och 147
- skogs-tallkärr (VU) i delområdena 3 och 25
- mo-tallkärr (NT) i delområdet 25
- fuktig mesotrof lund (NT) i delområdet 72
- mogen grandominerad lundartad moskog (NT) i delområdena 94 och 141
- mogen grandominerad frisk moskog (NT) i delområdet 42
- mogen frisk blandmoskog (NT) i delområdena 65, 79, 130 och 140
- ris-tallmosse (NT) i delområdet 5
- grund humussjö (NT) i delområdet 35

### 5.5. Värdefulla naturhelheter

#### 5.5.1. Värdefull helhet A

(karta 4)

Helheten A i planeringsområdets västra hörn täcker delområdena 1, 2, 3, 9 och 10. Området representerar för trakten typisk skogsnatur med moskogar av olika slag samt små försumpningar i naturtillstånd. Skogen på området har bevarats enhetlig, utan fragmenterande avverkningar. Detta syns i rik fågelfauna.

Området anslutar sig med ett omfattande skogsområde i väst. Orren spelar vid gränsen av området.



Området rekommenderas bevara som trädbevuxen, utan kalhyggen. Området är lämpligt för rekreation. Rekommenderad planbeteckning: MY

### **5.5.2. Värdefull helhet B**

(karta 4)

Helheten B består av delområdena 21, 24, 25, 27, 28, 65, 66, 68, 79, 83 och 84.

Smakuperat höglandsområde med tallbevuxna hållmarker i naturtillstånd. Torr- och död ved förekommer rikligt samt sköldbarkade furor. I sänkor och fördjupningar finns myrmarker och försumpningar i naturtillstånd. I sluttningar vid kanter förekommer mogen moskog, även lundartad mo.

Området används nuförtiden för rekreation, genom det leder en vält-rampad stig som ansluter sig till skogsvägar. Det vackra skogsområdet är lämpligt för rekreation, Rekommenderad planbeteckning: VL, för värdefulla myrmarker SL och luo (områden 25, 27, 83 och 84)

### **5.5.3. Värdefull helhet C**

(karta 5)

Helheten C täcker delområdena 136, 138, 140, 141, 142, 143, 146, 147, 149, 151 och 153.

På området finns en nästan ofragmenterad, artrik helhet av mångsidiga livsmiljöer bestående av representativa barrskogar, en dald med rännil, kärr, kärrförändringar, lund, ett källområde samt kulturpåverkade områden. Området representerar i medeltal frodigare natur än på närliggande områden.

Helheten är lämplig för fågelfauna, i synnerhet för skogshöns som kräver enhetliga skogsområden för att kunna fortplanta sig. Skogen lämpar sig även till flygekorrar och fladdermöss.

Eftersom närliggande områden är kraftigt bearbetade genom avverkningar och dikningar av myrmarker, bör området bevaras så enhetlig som möjligt.

Rekommenderade planbeteckningar: SL eller luo.

## 6. Källor

- Om regionalt hotade arter: Linnut alueellisesti uhanalaiset 2010 (<http://www.ymparisto.fi/default.asp?node=27440&lan=fi>) [läst 7.1.2013]
- GTK – Geologian tutkimuskeskus 2010: Geotieto (<http://geomaps2.gtk.fi/geo/>) [läst 3.12.2012]
- Hotanen, J-P., Nousiainen, H., Mäkipää, R., Reinikainen, A. & Tonteri, T. 2008: Metsätyypit – opas kasvupaikkojen luokitteluun. Metsäkustannus Oy.
- Hämet-Ahti, L., Suominen J., Ulvinen T. & Uotila P. (red.) 1998: Retkeilykasvio, 4 p. Luonnontieteellinen keskusmuseo, Kasvimuseo. Helsinki. 656 s.
- Koskimies, P. & Väisänen, R. A. 1988: Linnustoseurannan havainnointiohjeet. 2., uusittu painos. – Helsingin yliopiston eläinmuseo, Helsinki.
- Laine, J. & Vasander, H. 2008: Suotyypit ja niiden tunnistaminen. 2.p. Metsäkustannus Oy.
- Lampinen, R., Lahti, T. & Heikkinen, M. 2012: Kasviatlas 2011 – Luonnontieteellinen keskusmuseo, Helsingin Yliopisto, Helsinki. (<http://www.luomus.fi/kasviatlas/>) [läst 6-14.12.2012]
- Meriluoto, M. & Soininen, T. 1998: Metsäluonnon arvokkaat elinympäristöt. Metsälehti kustannus. Tapio. 192 s.
- Mikkola-Roos, M. & Niikkonen, T. (red.) 2005: Kosteikkojen kunnostuksen ja hoidon parhaat käytännöt kuudella Life- kohteella Suomessa. – Life CO-OP-hankkeen tulokset. Metsähallitus, Helsinki.
- Mossberg, B. Stenberg, L. 2005: Suuri Pohjolan Kasvio. Kustannusosakeyhtiö Tammi. Helsinki. 928 s.
- Nyqvist, P. & Vuorinen, E. 2011: Raasepori, Brandal (asemakaava). Luontoselvitys 2011. – Silvestris luontoselvitys oy/Raaseporin kaupunki. 12 s. + 1 liite.
- Rassi, P., Hyvärinen, E., Juslén, A., & Mannerkoski, I. (red./eds.) 2010: Suomen lajien uhanalaisuus – Punainen kirja 2010. Ympäristöministeriö & Suomen ympäristökeskus, Helsinki. 685 s.
- Raunio, A., Schulman, A. & Kontula, T. (toim.) 2008. Suomen luontotyypin uhanalaisuus. Osat 1 ja 2. Suomen ympäristökeskus (SYKE), Suomen ympäristö 8/2008. Saatavilla: <http://www.ymparisto.fi/default.asp?contentid=282258&lan=fi&clan=fi>. [nerladdad 24.11.2010]
- Suomen lintuatlas 2010: Lajit (<http://atlas3.lintuatlas.fi/tulokset/lajit>) [läst 3.12.2012]
- Söderman, T. 2003: Luontoselvitykset ja luontovaikutusten arviointi – kaavoituksessa, YVA-menettelyssä ja Natura-arvioinnissa. Suomen ympäristökeskuksen ympäristöopas 109, luonto- ja luonnonvarat. 196 s.
- Vuorinen, E. 2007. Brandal B naturinventering 2007. Naturfakta Keiron Ab/Karis stad. 8 s. + 1 bilaga.
- Ympäristötiedon hallintajärjestelmä Hertta. Suomen ympäristökeskus (SYKE). <http://www.p2.ymparisto.fi/scripts/oiva.asp>.

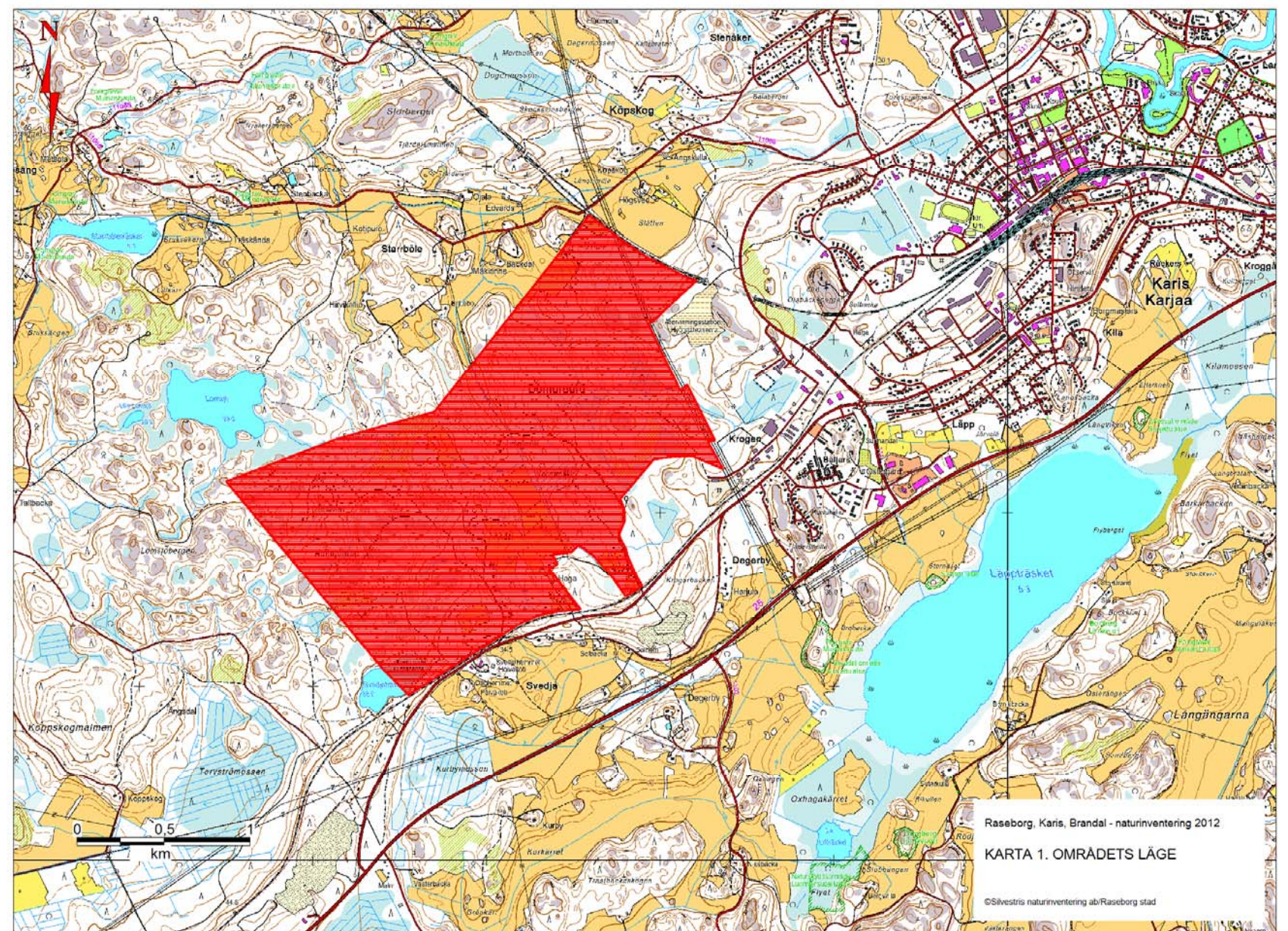


Raseborg, Karis, Brandal

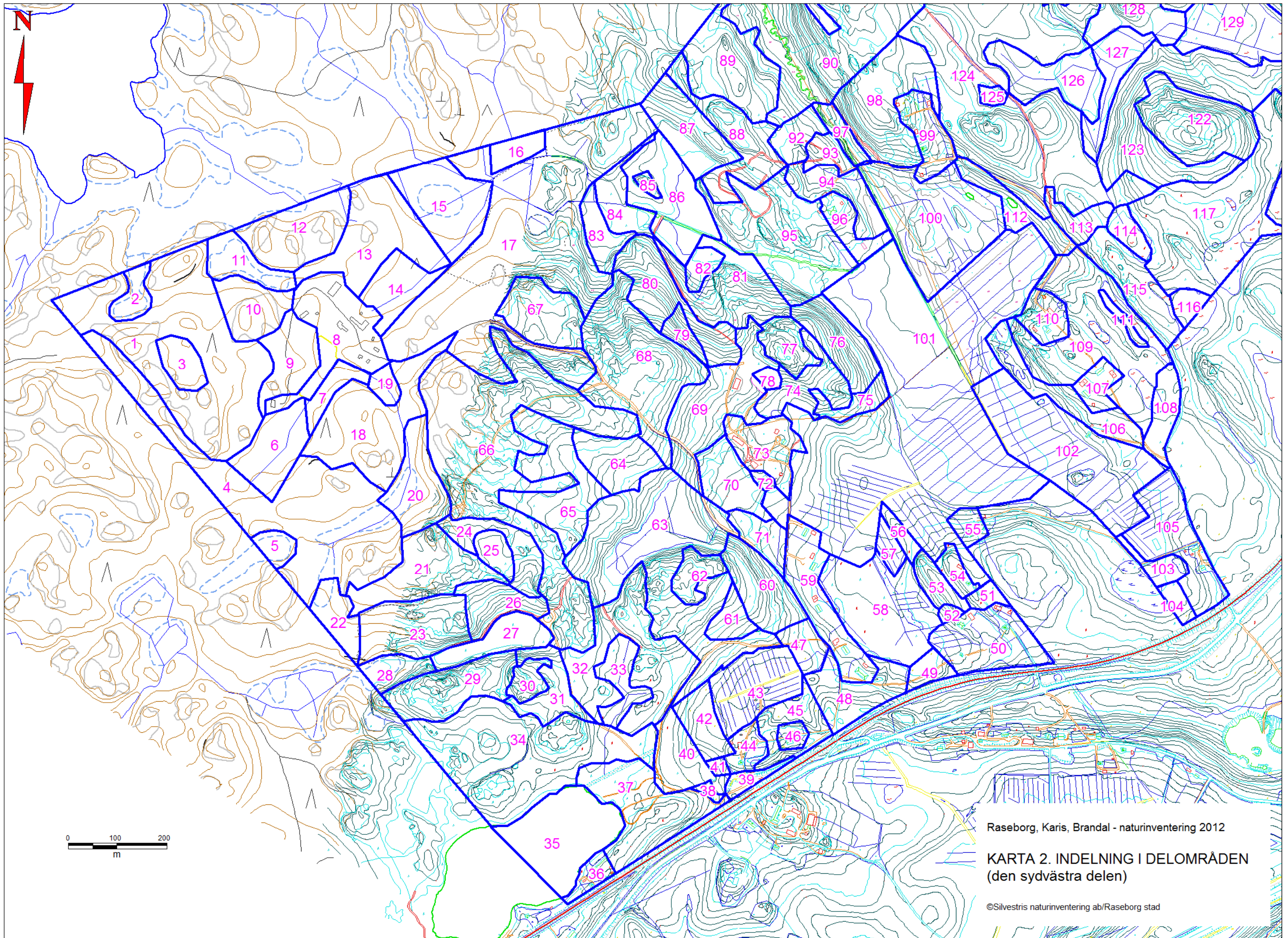
Naturinventering 2012

KARTORNA (1-5)

©Silvestris naturinventering ab/Raseborg stad





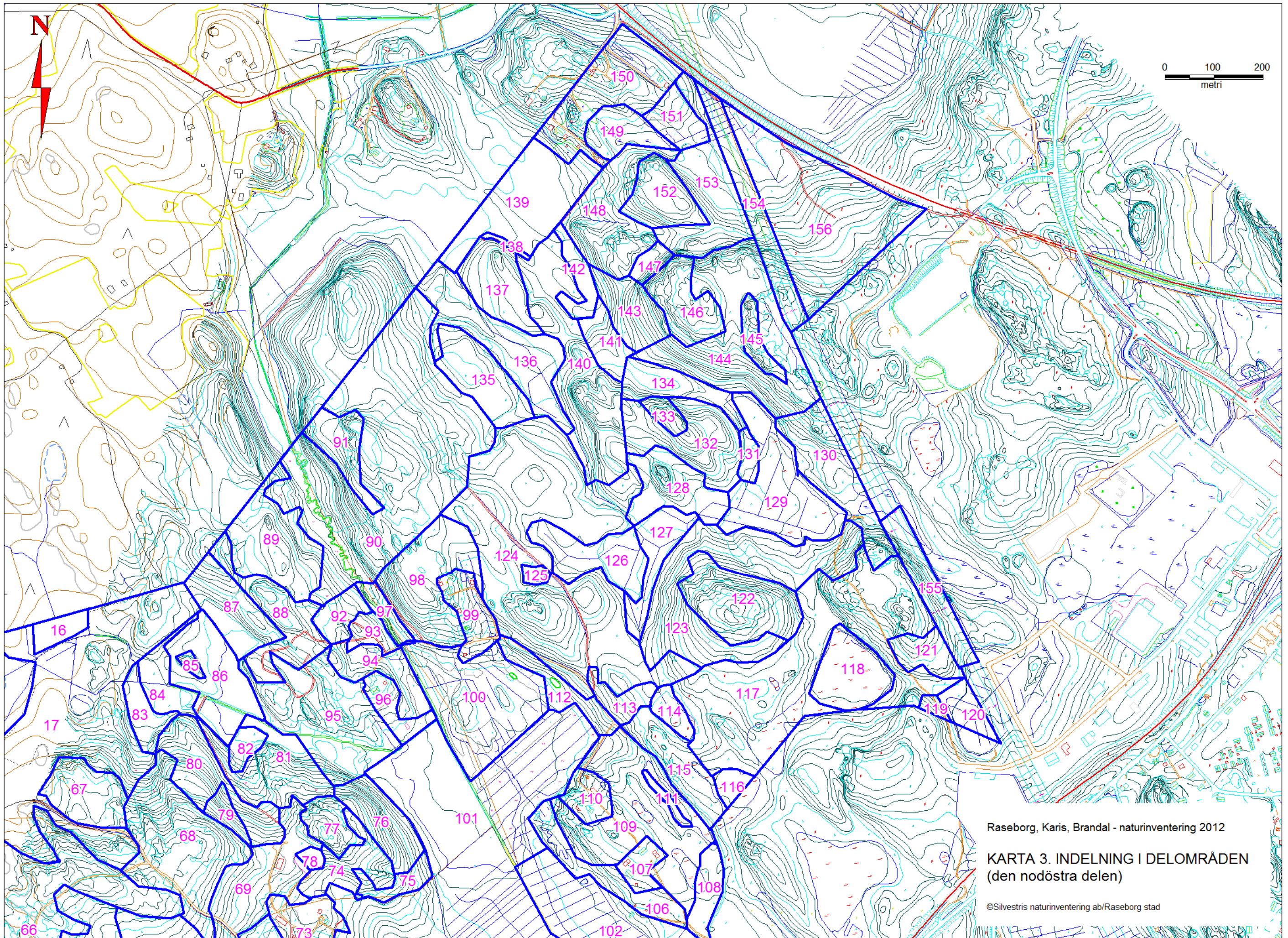


Raseborg, Karis, Brandal - naturinventering 2012

KARTA 2. INDELNING I DELOMRÅDEN  
(den sydvästra delen)

©Silvestris naturinventering ab/Raseborg stad



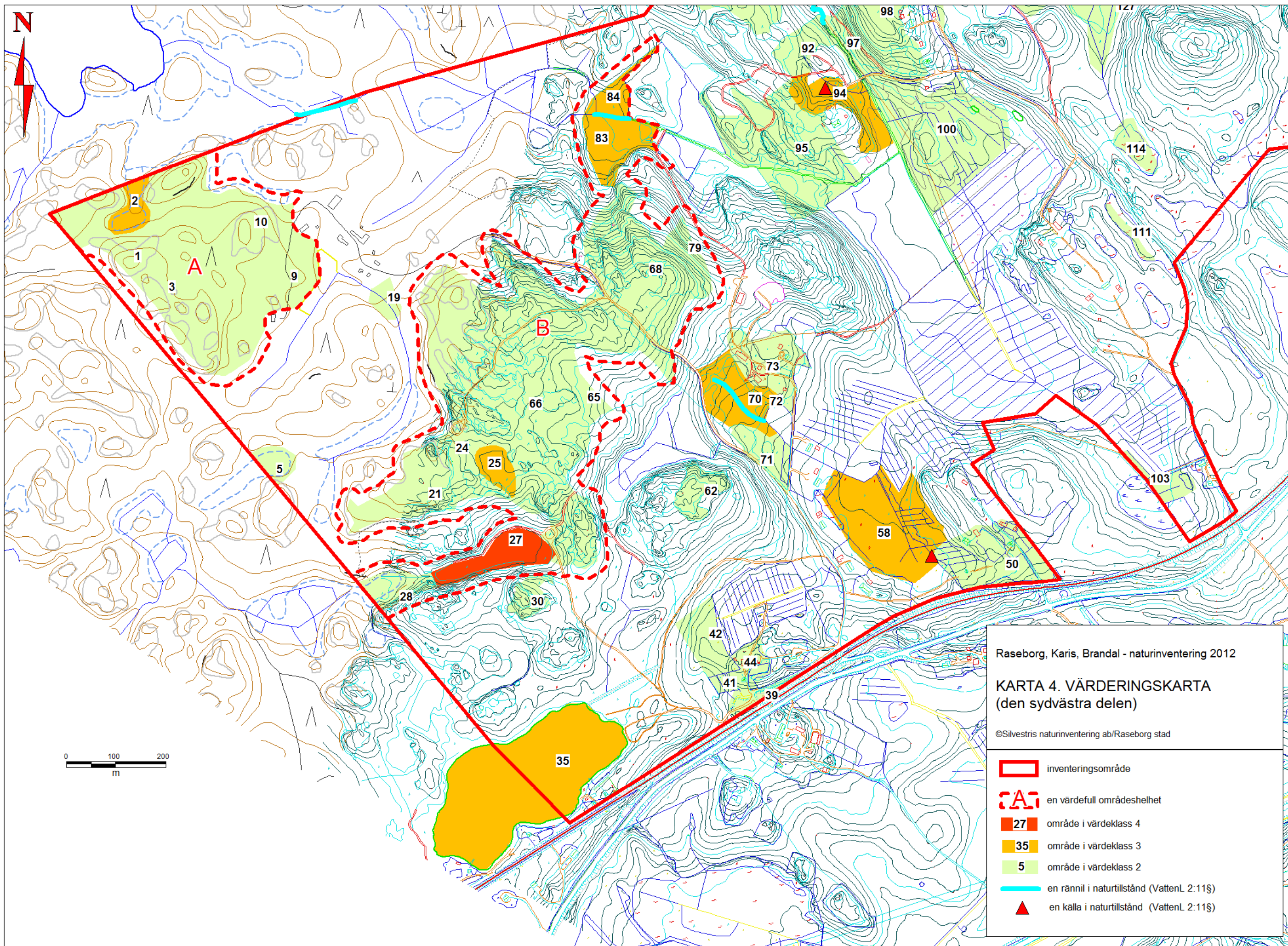


Raseborg, Karis, Brandal - naturinventering 2012

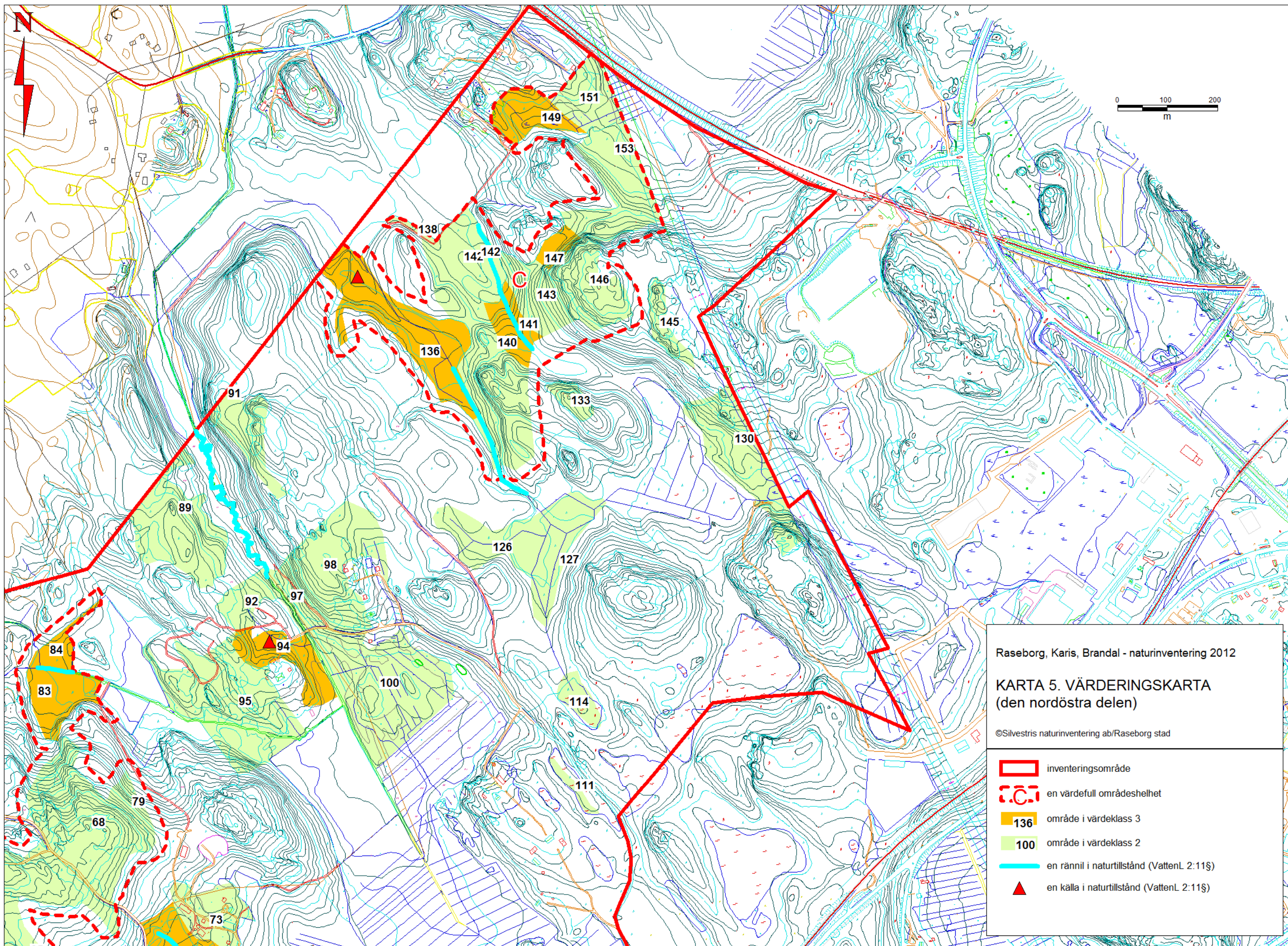
**KARTA 3. INDELNING I DELOMRÅDEN  
(den nodöstra delen)**

©Silvestris naturinventering ab/Raseborg stad











Raseborg, Karis, Brandal  
Naturinventering 2012

bilagor 1 & 2 (artlistorna)

Silvestris naturinventering ab  
Esko Vuorinen  
Lotta Lindholm  
Petra Nyqvist  
4.3.2013

Tabell 1. Kärlväxter

VU hotad, sårbar  
 NT hotad, hänsynskrävande

<b>vetenskapligt namn (Lutukka 21. 2005)</b>	<b>finskt namn</b>	<b>svenskt namn</b>	
<i>Ulmus glabra</i>	vuorijalava	alm	VU
<i>Trifolium hybridum</i>	alsikeapila	alsikeklöver	
<i>Epilobium adenocaulon</i>	amerikanhorsma	amerikansk dunört	
<i>Lemna minor</i>	pikkulimaska	andmat	
<i>Populus tremula</i>	haapa	asp	
<i>Thlaspi caerulescens</i>	kevättaskuruoho	backkärvfro	
<i>Tripleurospermum inodorum</i>	peltosaunio	baldersbrå	
<i>Calamagrostis epigejos</i>	hietakastikka	bergör	
<i>Rumex acetosella</i>	ahosuolaheinä	bergsyra	
<i>Solanum dulcamara</i>	punakoiso	besksöta	
<i>Salix aurita</i>	virpapaju	bindvide	
<i>Orthilia secunda</i>	nuokkotalvikki	björkpyrola	
<i>Luzula pallescens</i>	kalvaspiippo	blekfryle	
<i>Carex pallescens</i>	kalvassara	blekstarr	
<i>Potentilla erecta</i>	rätvänä	blodrot	
<i>Andromeda polifolia</i>	suokukka	blomris, rosling	
<i>Lupinus polyphyllus</i>	komealupiini	blomsterlupin	
<i>Vaccinium myrtillus</i>	mustikka	blåbär	
<i>Hepatica nobilis</i>	sinivuokko	blåsippa	
<i>Ajuga pyramidalis</i>	kartioakankaali	blåsuga	NT
<i>Molinia caerulea</i>	siniheinä	blåtåtel	
<i>Pimpinella saxifraga</i>	pukinjuuri	bockrot	
<i>Rhamnus frangula</i>	paatsama	brakved	
<i>Typha latifolia</i>	leveäosmankäämi	bredkaveldun	
<i>Cirsium helenioides</i>	huopaohdake	brudborste, borsttistel	
<i>Bidens tripartita</i>	tummarusokki	brunskära	
<i>Prunella vulgaris</i>	niittyhumala	brunört	
<i>Urtica dioica</i>	nokkonen	brännässla	
<i>Alchemilla sp.</i>	poimulehti	daggkäpa	
<i>Ribes alpinum</i>	taikinamarja	degbär	
<i>Sambucus racemosa</i>	terttselja	druvfläder	
<i>Veronica scutellata</i>	luhtatädyke	dyveronika	
<i>Quercus robur</i>	tammi	ek	
<i>Gymnocarpium dryopteris</i>	metsäimarre	ekbräken	
<i>Maianthemum bifolium</i>	oravanmarja	ekorrbär	
<i>Juniperus communis</i>	kataja	en	
<i>Potentilla argentea var. argentea</i>	hopeahanhikki	femfingerört	
<i>Carex digitata</i>	sormisara	fingerstarr, vispstarr	
<i>Carex rostrata</i>	pullosara	flaskstarr	
<i>Scrophularia nodosa</i>	syyläjuuri	flenört	
<i>Hypericum maculatum</i>	särmäkuisma	fyrkantig johannesört	
<i>Festuca ovina</i>	lampaannata	fårsvingel	
<i>Scutellaria galericulata</i>	luhtavuohennokka	getnos, frossört	
<i>Ledum palustre</i>	suopursu	getpors, skvattram	



<b>vetenskapligt namn (Lutukka 21. 2005)</b>	<b>finskt namn</b>	<b>svenskt namn</b>	
<i>Polygonatum odoratum</i>	kalliokieli	getrams	
<i>Betula pubescens</i>	hieskoivu	glasbjörk	
<i>Picea abies</i>	kuusi	gran	
<i>Calamagrostis canescens</i>	viitakastikka	grenrör	
<i>Plantago major</i>	piharatamo	groblad	
<i>Alnus incana</i>	harmaaleppä	gråal	
<i>Erigeron acer</i>	karvaskallioinen	gråbinka	
<i>Artemisia vulgaris</i>	pujo	gråbo	
<i>Pilosella (Piloselloidea)</i>	huopakeltano	gråfibbla	
<i>Carex canescens</i>	harmaasara	gråstarr	
<i>Stellaria graminea</i>	heinätähtimö	grässtjärnblomma	
<i>Pyrola chlorantha</i>	keltatalvikki	grönpyrola	
<i>Salix phylicifolia</i>	kiiltopaju	grönvide	
<i>Sedum acre</i>	keltamaksaruoho	gul fetknopp	
<i>Nuphar lutea</i>	ulpukka	gul näckros	
<i>Chrysosplenium alternifolium</i>	kevätlinnunsilmä	gullpudra	
<i>Solidago virgaurea</i>	kultapiisku	gullris	
<i>Galium verum</i>	keltamatarata	gulmåra	VU
<i>Lathyrus pratensis</i>	niittyätkelmä	gulvial	
<i>Rumex longifolius</i>	hevonhierakka	gårdskräppa	
<i>Lychnis flos-cuculi</i>	käenkukka	gökblomster	
<i>Hieracium (Vulgata)</i>	ahokeltano	hagfibbla	
<i>Rubus idaeus</i>	vadelma	hallon	
<i>Galeopsis speciosa</i>	kirjopillike	hampdån	
<i>Carex leporina</i>	jänönsara	harstarr	
<i>Oxalis acetosella</i>	käenkaali	harsyra	
<i>Corylus avellana</i>	pähkinäpensas	hassel	
<i>Carex panicea</i>	hirssisara	hirsstarr	
<i>Rubus chamaemorus</i>	hilla, lakka	hjordron	
<i>Phegopteris connectilis</i>	korpi-imarre	hultbräken	
<i>Geum rivale</i>	ojakellukka	humleblomster	
<i>Anthriscus sylvestris</i>	koiranputki	hundkax	
<i>Carex nigra</i>	jokapaikansara	hundstarr	
<i>Viola canina</i>	aho-orvokki	hundviol	
<i>Dactylis glomerata</i>	koiranheinä	hundäxing	
<i>Vicia sepium</i>	aitovirna	häckvicker	
<i>Prunus padus</i>	tuomi	hagg	
<i>Milium effusum</i>	tesma	hässlebrodd	
<i>Tussilago farfara</i>	leskenlehti	hästhov	
<i>Cerastium fontanum</i>	nurmihärkki	hönsarv	
<i>Leontodon autumnalis</i>	syysmaitiainen	höstfibbla	
<i>Glechoma hederacea</i>	maahumala	jordreva	
<i>Dactylorhiza maculata</i>	maariankämmeikä	Jungfru Marie nycklar	
<i>Rosa dumalis</i>	heleäorjanruusu	kal nyponros	
<i>Caltha palustris</i>	rentukka	kalvleka, kabbleka	
<i>Antennaria dioica</i>	kissankäpäälä	kattfot	NT
<i>Aegopodium podagraria</i>	vuohenputki	kirskål	
<i>Spiraea x billiardii</i>	rusopajuangervo	klasespirea	
<i>Alnus glutinosa</i>	tervaleppä	klibbal	
<i>Pyrola media</i>	kellotalvikki	klockpyrola	NT

<b>vetenskapligt namn (Lutukka 21. 2005)</b>	<b>finskt namn</b>	<b>svenskt namn</b>	
<i>Pyrola minor</i>	pikkutalvikki	klotpyrola	
<i>Eleocharis palustris</i>	rantaluiikka	knappsäv	
<i>Juncus conglomeratus</i>	keräpäävihvilä	knappståg	
<i>Arrhenatherum elatius</i>	heinäkaura	knylhavre	
<i>Deschampsia flexuosa</i>	metsälauha	krustätel	
<i>Sagina procumbens</i>	rentohaarikko	krypnarv	
<i>Empetrum nigrum</i>	variksenmarja	kråkbär, kråkris	
<i>Comarum palustre</i>	kurjenjalka	kråklöver	
<i>Vicia cracca</i>	hiirenvirna	kråkvicker	
<i>Elymus repens</i>	juolavehnä	kvickrot	
<i>Lotus corniculatus</i>	keltamaite	käringtand	
<i>Equisetum palustre</i>	suokorte	kärrfräken	
<i>Alopecurus geniculatus</i>	polvipuntarpää	kärrkavle	
<i>Peucedanum palustre</i>	suoputki	kärrsilja	
<i>Cirsium palustre</i>	suo-ohdake	kärrtistel	
<i>Convallaria majalis</i>	kielo	liljekonvalj	
<i>Vaccinium vitis-idaea</i>	puolukka	lingon	
<i>Linnaea borealis</i>	vanamo	linna	
<i>Campanula rotundifolia</i>	kissankello	liten blåklocka	
<i>Calluna vulgaris</i>	kanerva	ljung	
<i>Acer platanoides</i>	vaahtera	lönn	
<i>Athyrium filix-femina</i>	hiirenporras	majbräken	
<i>Ranunculus auricomus -ryhmä</i>	kevätleinikkilaji	majranunkelart	
<i>Veronica serpyllifolia ssp. serpyllifolia</i>	orvontädyke	majveronika	
<i>Glyceria fluitans</i>	ojasorsimo	mannagräs	
<i>Lycopodium clavatum</i>	katinlieko	mattlummer	
<i>Calla palustris</i>	vehka	missne	
<i>Epilobium angustifolium</i>	maitohorsma	mjölkört	
<i>Arctostaphylos uva-ursi</i>	sianpuolukka	mjölon	
<i>Stellaria media</i>	pihatähtimö	natagräs	
<i>Geum urbanum</i>	kyläkellukka	nejlikrot	
<i>Carex brunnescens</i>	polkusara	nickstarr	
<i>Dryopteris expansa</i>	isoalvejuuri	nordbräken	
<i>Potentilla norvegica</i>	peltohanhikki	norsk fingerört	
<i>Achillea ptarmica</i>	ojakärsämö	nysört	
<i>Vaccinium uliginosum</i>	juolukka	odon	
<i>Taraxacum sp., sektio Ruderalia</i>	rikkavoikukat	ogräsmaskrosor	
<i>Carex spicata</i>	hakarasara	piggstarr	
<i>Carex pilulifera</i>	virnasara	pillerstarr	
<i>Rosa pimpinellifolia</i>	juhannusruusu	pimpinellros	
<i>Calamagrostis arundinacea</i>	metsäkastikka	piprör	
<i>Diphasiastrum complanatum</i>	kangaskeltalieko	plattlummer	
<i>Leucanthemum vulgare</i>	päivänkakkara	prästkraige	
<i>Tanacetum vulgare</i>	pietaryrtti	renfana	
<i>Lycopodium annotinum</i>	riidenlieko	revlummer	
<i>Ranunculus repens</i>	rönsyleinikki	revsmörblomma	
<i>Salix repens ssp. repens var. rosmarinifolia</i>	kapealehtipaju	rosmarinvide	
<i>Juncus articulatus</i>	solmuvihvilä	ryltåg	
<i>Centaurea jacea</i>	ahdekaunokki	rödklint	
<i>Trifolium pratense</i>	puna-apila	rödklöver	

<b>vetenskapligt namn (Lutukka 21. 2005)</b>	<b>finskt namn</b>	<b>svenskt namn</b>	
<i>Agrostis capillaris</i>	nurmirölli	rödven	
<i>Achillea millefolium</i>	siankärsämö	rölleka	
<i>Sorbus aucuparia</i> ssp. <i>aucuparia</i>	pihlaja	rönn	
<i>Phalaris arundinacea</i>	ruokohelpi	rörflen	
<i>Equisetum fluviatile</i>	järvikorte	sjöfräken	
<i>Chelidonium majus</i>	keltamo	skelört	
<i>Dryopteris carthusiana</i>	metsäalvejuuri	skogsbräken	
<i>Hieracium (Sylvatica)</i>	salokeltano	skogsfibbla	
<i>Equisetum sylvaticum</i>	metsäkorte	skogsfäken	
<i>Trifolium medium</i>	metsäapila	skogsklöver	
<i>Melampyrum sylvaticum</i>	metsämaitikka	skogskovall	
<i>Tilia cordata</i>	metsälehmus	skogslind	
<i>Moehringia trinervia</i>	lehtoarho	skogsnarv	
<i>Geranium sylvaticum</i>	metsäkurjenpolvi	skogsnäva	
<i>Stellaria longifolia</i>	metsätähtimö	Skogsstjärnblomma	
<i>Scirpus sylvaticus</i>	korpikaisla	skogssäv	
<i>Trientalis europaea</i>	metsätähti	skogstjärna	
<i>Ribes spicatum</i>	pohjanpunaherukka	skogsvinbär	
<i>Viola riviniana</i>	metsäorvokki	skogsviol	
<i>Carex vaginata</i>	tuppisara	slidstarr	
<i>Melica nutans</i>	nuokkuhelmikkä	slokgräs, bergslok	
<i>Poa angustifolia</i>	hoikkanurmikka	smalgröe	
<i>Fragaria vesca</i>	ahomansikka	smultron	
<i>Ranunculus acris</i>	niittyleinikki	smörblomma	
<i>Callitriche cophocarpa</i>	isovesitähti	sommarlånke	
<i>Cicuta virosa</i>	myrkkukeiso	sprängört	
<i>Rubus saxatilis</i>	lillukka	stenhallon, stenbär	
<i>Polypodium vulgare</i>	kallioimarre	stensöta	
<i>Stachys sylvatica</i>	lehtopähkämö	stinksyska	
<i>Alchemilla vulgaris</i>	piennarpoimulehti	stjärndaggkäpa	
<i>Carex echinata</i>	tähtisara	stjärnstarr	
<i>Campanula persicifolia</i>	kurjenkello	stor blåklocka	
<i>Galium album</i>	paimenmatara	stormåra	
<i>Lycopus europaeus</i>	rantayrtti	strandklo	
<i>Lysimachia vulgaris</i>	ranta-alpi	strandlysing	
<i>Angelica sylvestris</i>	karhunputki	strätta, skogspipa	
<i>Galium uliginosum</i>	luhtamatara	sumpmåra	
<i>Gnaphalium uliginosum</i>	savijäkkärä	sumpnoppa	
<i>Carex magellanica</i>	riippasara	sumpstarr	
<i>Alisma plantago-aquatica</i>	ratamosarpio	svalting	
<i>Ribes nigrum</i>	mustaherukka	svart vinbär, tistron	
<i>Salix myrsinifolia</i>	mustuvapaju	svartvide	
<i>Chenopodium album</i>	jauhosavikka	svinmålla	
<i>Scorzonera humilis</i>	sikojuuri	svinrot	
<i>Iris pseudacorus</i>	keltakurjenmiekkä	svärdsliilja	
<i>Salix caprea</i>	raita	sälg	
<i>Carex pauciflora</i>	rahkasara	taggstarr	
<i>Pinus sylvestris</i>	mänty	tall	
<i>Veronica chamaedrys</i>	nurmitädyke	teveronika	
<i>Phleum pratense</i> ssp. <i>pratense</i>	timotei, nurmitähkiö	timotej	

<b>vetenskapligt namn (Lutukka 21. 2005)</b>	<b>finskt namn</b>	<b>svenskt namn</b>	
<i>Rumex obtusifolius</i>	tylppälehtihierakka	tomtsyra, tomtskräppa	
<i>Galeopsis bifida</i>	peltopillike	toppdån	
<i>Lysimachia thyrsoiflora</i>	terttualpi	topplösa	
<i>Vaccinium oxycoccos</i>	isokarpalo	tranbär	
<i>Juncus filiformis</i>	jouhivihvilä	trädtåg	
<i>Deschampsia cespitosa</i>	nurmilauha	tuvtätel	
<i>Eriophorum vaginatum</i>	tupasvilla	tuvull	
<i>Phragmites australis</i>	järviruoko	vass	
<i>Menyanthes trifoliata</i>	raate	vattenklöver	
<i>Mentha aquatica</i>	vesiminttu	vattenmynta	
<i>Galium palustre ssp. palustre</i>	pikkurantamatara	vattenmåra	
<i>Galium palustre</i>	rantamatara	vattenmåra	
<i>Juncus effusus</i>	röyhyvihvilä	veketåg	
<i>Viola x ruprechtiana</i>	viitaorvokki	violhybrid	
<i>Poa annua</i>	kylänurmikka	vitgröe	
<i>Trifolium repens</i>	valkoapila	vitklöver	
<i>Galium boreale</i>	ahomatara	vitmåra	
<i>Lamium album</i>	valkopeippi	vitplister	
<i>Anemone nemorosa</i>	valkovuokko	vitsippa	
<i>Anthoxanthum odoratum</i>	tuoksusimake	vårbrodd	
<i>Luzula pilosa</i>	kevätpiippo	vårfryle	
<i>Betula pendula</i>	rauduskoivu	vårtbjörk	
<i>Equisetum arvense</i>	peltokorte	åkerfräken	
<i>Cirsium arvense</i>	pelto-ohdake	åkertistel	
<i>Viola arvensis</i>	pelto-orvokki	åkerviol	
<i>Hypericum perforatum</i>	mäkikuisma	äka johannesört	
<i>Filipendula ulmaria</i>	mesiangervo	älggräs	
<i>Luzula multiflora</i>	nurmipiippo	ängsfryle	
<i>Poa pratensis</i>	niittynurmikka	ängsgröe	
<i>Alopecurus pratensis</i>	nurmipuntarpää	ängskavle	
<i>Campanula patula</i>	harakankello	ängsklocka	
<i>Melampyrum pratense</i>	kangasmaitikka	ängskovall	
<i>Rhinanthus minor</i>	pikkulaukku	ängsskallra	
<i>Rumex acetosa</i>	niittysuolaheinä	ängssyra	
<i>Eriophorum angustifolium</i>	luhtavilla	ängsull	
<i>Succisa pratensis</i>	purtojuuri	ängsvädd	
<i>Veronica officinalis</i>	rohtotädyke	ärenpris	
<i>Euphrasia stricta</i>	ketosilmäruoho	ögontröst	
<i>Pteridium aquilinum</i>	sananjalka	örnbräken	



Tabell 2. Fåglar

ind	naturvärdesindikerande
D1	fågeldirektivets art
SV	Finlands ansvarsart
VU	hotad, sårbar
NT	hotad, hänsynskrävande
RT	regionalt hotad
?	osäker häckning
X	inte häckande

<b>vetenskapligt namn</b>	<b>finskt namn</b>	<b>svenskt namn</b>	
<i>Turdus pilaris</i>	räkättirastas	björktrast	
<i>Cyanistes caeruleus</i>	sinitainen	blåmes	
<i>Anas penelope</i>	haapana	bläsand	SV
<i>Fringilla coelebs</i>	peippo	bofink	
<i>Turdus viscivorus</i>	kulorastas	dubbeltrast	ind
<i>Phylloscopus collybita</i>	tiltalti	gransångare	ind
<i>Anas platyrhynchos</i>	sinisorsa	gräsand	
<i>Chloris chloris</i>	viherpeippo	grönfink	
<i>Carduelis spinus</i>	vihervarpunen	grönsiska	
<i>Phylloscopus sibilatrix</i>	sirittäjä	grönsångare	NT, ind
<i>Emberiza citrinella</i>	keltasirkku	gulsparv	
<i>Coccyzus canorus</i>	käki	gök	
<i>Prunella modularis</i>	rautiainen	järnsparv	
<i>Bonasa bonasia</i>	pyy	järpe	D1
<i>Bucephala clangula</i>	telkkä	knipa	SV
<i>Turdus merula</i>	mustarastas	koltrast	
<i>Corvus corax</i>	korppi	corp	
<i>Loxia sp</i>	käpylintu-laji	korsnäbbsart	?
<i>Regulus regulus</i>	hippiäinen	kungsfågel	
<i>Hirundo rustica</i>	haarapääsky	ladusvala	X
<i>Phylloscopus trochiloides</i>	idänuunilintu	lundsångare	RT, ind
<i>Phylloscopus trochilus</i>	pajulintu	lövsångare	
<i>Scolopax rusticola</i>	lehtokurppa	morkulla	
<i>Luscinia luscinia</i>	satakieli	näktergal	ind
<i>Garrulus glandarius</i>	närhi	nötskrika	
<i>Buteo buteo</i>	hiirihaukka	ormvråk	VU, ?
<i>Lyrurus tetrix</i>	teeri	orre	D1, NT, SV, ?
<i>Columba palumbus</i>	sepelkyyhky	ringduva	
<i>Erithacus rubecula</i>	punarinta	rödthake	
<i>Turdus iliacus</i>	punakylkirastas	rödvingetrast	
<i>Pica pica</i>	harakka	skata	
<i>Tringa ochropus</i>	metsäviklo	skogsnäppa	
<i>Accipiter nisus</i>	varpushaukka	sparvhök	?
<i>Dryocopus martius</i>	palokärki	spillkråka	D1, ind
<i>Dendrocopos major</i>	käpytikka	större hackspett	
<i>Sylvia atricapilla</i>	mustapääkerttu	svarthätta	ind
<i>Periparus ater</i>	kuusitiainen	svartmes	
<i>Ficedula hypoleuca</i>	kirjosieppo	svartvit flugsnappare	

<b>vetenskapligt namn</b>	<b>finskt namn</b>	<b>svenskt namn</b>	
<i>Cygnus cygnus</i>	laulujoutsen	sångsvan	D1, SV, X
<i>Parus major</i>	talitiainen	talgoxe	
<i>Poecile montanus</i>	hömötiainen	talltita	ind
<i>Turdus philomelos</i>	laulurastas	taltrast	
<i>Lophophanes cristatus</i>	töyhtötiainen	tofsmes	ind
<i>Sylvia borin</i>	lehtokerttu	trädgårdssångare	
<i>Certhia familiaris</i>	puukiipijä	trädkrypare	ind
<i>Anthus trivialis</i>	metsäkirvinen	trädpiplärka	
<i>Sylvia communis</i>	pensaskerttu	törnsångare	
<i>Sylvia curruca</i>	hernekerttu	ärtsångare	